

О НЕКИМ ТАКТИЧКИМ ПИТАЊИМА ФОРСИРАЊА РЕКА

Форсирање река, нарочито већих, претставља једну од најсложенијих па и најтежих тактичких радњи. То је, у првом реду, тактички проблем, иако се форсирање врши и у оперативним па и стратегиским размерама,¹⁾ пошто се сматра да форсирање траје све док нападач не овлада супротном обалом у ближој тактичкој дубини од око 10 км (корпусним, односно ширим, мостобраном), тј. док се изврши пробој првог појаса браниоца и тиме обезбеде места прелаза од ефикасне ватре браниоачеве артиљерије средњег домета. Даљи напад — офанзива, продужава се као у нормалним условима.

Тешкоће на које се наилази при форсирању река огледају се у томе што нападач у предвиђеном времену и на изабраном отсеку прелаза треба да обезбеди потребну надмоћност над браниоцем и што једновремено мора да савлађује и отпор браниоца и реку као природну препреку. Та околност отежава нападачу увођење јачих снага у првој фази и присиљава га да у мањој или већој мери пребацује и ангажује своје снаге по деловима. Разуме се да ће форсирање бити утолико лакше уколико је одбрана слабије организована, река ужа и средства за прелаз реке савременија и бројнија, а нарочито ако нападач успе да постигне тактичко и оперативно изненађење — и обрратно.

У току последњег рата било је релативно лакше остварити надмоћност при форсирању ако је нападач располагао моторизованим средствима за превозење трупа преко реке, ако је примењивао ваздушне десанте и ако су реку у тактичкој дубини браниле поглавито стрељачке јединице — дивизије.

Међутим, ако се има у виду да ће убудуће нападач при форсирању имати посла са претежно моторизованим браниоачевим јединицама (јер се у већини армија данас знатан број стрељачких па и коњичких јединица преформира у моторизоване) и да ће противдесантна одбрана (ПДО) бити ефикаснија него досада, онда се питање надмоћности при форсирању поставља друкчије него раније. Другим речима, бранилац ће често имати моторизоване резерве, и то не само

¹⁾ Црвена армија је 1943 године извршила форсирање Дњепра на фронту од око 700 км, снагама четири Фронта, док су Англо-Американци 1945 године форсирани Рајну на фронту од око 400 км. Према овим, досада највећим форсирањима у стратегиским размерама, данас углавном постоје две доктрине из ове области.

дивизиске већ и пуковске, које ће бити ојачане или подржане извесним оклопним и другим јединицама. Сем тога, поред општих, тенковских и противтенковских резерви, предвиђају се и посебне ПДО резерве, које би имале првенствени задатак — уништење непријатељских ваздушних десаната. Ако су немоторизоване резерве браниоца (на пример, пуковске на дубини 4—6 км, а дивизиске на 8—10 км) могле да стигну до обале, у циљу извршења противнапада, за 1½ — 2, односно за око 3 часа, онда је природно да би те исте резерве, ако су моторизоване, стигле 3—4 пута брже и интервенисале против нападача за ½ односно 1 час. Тако — у одговарајућем смислу — стоји ствар и са осталим браниочевим резервама. Због тога је неминовно да се пребацивање нападачевих снага преко реке убудуће врши бар истом брзином којом могу пристизати браниочеве резерве, а по могућности и брже. Ово се може постићи на више начина: форсирањем ноћу (јер би се браниочеве резерве спорије кретале), форсирањем на широком фронту (да би се браниочеве резерве раздвојиле), спуштањем ваздушних десаната на супротну обалу, са првенственим задатком да спрече придолазак браниочевих резерви у рејон форсирања и др. Свакако се за ово врло ефикасно могу искористити партизанске и диверзантске јединице. Ипак се брзина пребацивања преко реке нападачевих снага може најсигурније повећати ако се моторизују средства за превозење трупа.²⁾ Ово је утолико више потребно, уколико су сопствене јединице заштићеније техником, тешким наоружањем и моторним транспортом.³⁾ Моторизовањем средстава за превозење, време превозења (тура) може се скратити за 3—4, па и више пута, што је довољно да се бржим пребацивањем нападачевих надмоћнијих снага парира и предухитри брза интервенција браниочевих резерви.

Из изнетог произилази да је неопходно, упоредо са усвајањем и увођењем моторизације код сваке армије, решавати и питање моторизовања десантних средстава за превозење трупа преко реке, као и паркова од којих се изграђују скеле и понтонски мостови. То не значи да се убудуће не би могло са успехом вршити форсирање реке и са досадашњим формациским, месним и приручним средствима — поготову код армија и земаља са слабијом индустријском моћи а нарочито при форсирању из покрета. Међутим, при форсирању из непомредног додира, а нарочито кад је одбрана реке јаче организована, свакако треба тежити да се бар на главном правцу обезбеде моторна средства за превозење.

У даљем излагању изнећу своје мишљење о неким тактичким питањима форсирања, о којима иначе постоје различита гледишта.

²⁾ Англо-Американци су већ 1945 године приликом форсирања Рајне, располажући са више хиљада моторних јуришних и десантних чамаца, моторних скела, тенкова амфибија и др., превозење јединица вршили искључиво тим средствима, не користећи веслање.

³⁾ Повећање технике и моторизовани транспорт у јединицама захтевају неколико пута више времена за пребацивање преко реке, него кад се ради о одговарајућим стрељачким јединицама.

1. Однос главног и демонстративног прелаза

У правилима, у одељцима о форсирању река, разматрају се главни, демонстративни и лажни прелаз (односно, главни, демонстративни и лажни отсек прелаза⁴) док се помоћни прелаз (отсек помоћног прелаза) и не помиње. Због тога су, по неким мишљењима, демонстративни и помоћни прелаз једно те исто.

По мом мишљењу, помоћни прелаз (који је тесно везан за појам главног прелаза) је *сасвим друго*, него што је демонстративни прелаз. И сама чињеница да постоји појам главног прелаза (отсека), говори о томе да поред „главног“, треба да постоји и нешто „помоћно“ (појам помоћног прелаза), као што је случај, на пример, код напада, где имамо главни и помоћни правац (правце), односно главни и помоћни напад — удар. Овде се не ради само о некој језичкој, већ и о суштинској аналозији, ако се пође од тога да је форсирање напад у посебним условима.

Очигледно је да се у правилима подела прелаза на главни и демонстративни провлачи из прошлости, из ранијег периода (углавном из периода пред и у току Првог светског рата), када се форсирање река, по ондашњој доктрини и тактици, вршило на знатно ужем фронту и, готово редовно, на једном главном и евентуално једном демонстративном прелазу, не само у оквиру дивизије, већ често и већих јединица.⁵)

Међутим, Други светски рат (нарочито његов други период) истакао је нови општепознати принцип: форсирање треба вршити *на широком фронту* и на више места, не само у оквиру оперативних, већ и тактичких јединица. То је значило значајну измену, такорећи, прекретницу у теориском и практичном развоју ове тактичко-оперативне радње. Из овога је произашао — могло би се рећи — и други принцип, наиме, да се борбени поредак јединице при форсирању приближава, па и поклапа са борбеним поретком јединица у нападу, односно у гоњењу — у нормалним условима. То даље значи да се напад са форсирањем у савременим условима изводи на више нападних правца (зона) у оквиру појединих тактичких, а поготову оперативних јединица, и то најчешће са једним главним и 1—2 помоћна правца (прелаза), од којих би један био — (први) помоћни, а други — демонстративни (или други помоћни прелаз).

Главни прелаз (главни отсек прелаза) је онај, на коме врше прелазак главне снаге првог ешелона, и на коме се највероватније предвиђа прелазак и другог ешелона дотичне јединице; *помоћни пре-*

⁴) У излагању ће се на више места, упоредо са термином *прелаз*, употребљавати и термин *отсек прелаза*. То су у одређеном смислу слични, али не исти појмови: прелаз одговара појму напада (удара), а отсек прелаза — отсеку напада. Један отсек прелаза може имати једно или више *места прелаза*.

⁵) Карактеристично је форсирање Дунава код Свиштова, новембра 1916 године, од стране армиске групе маршала Макензена (састављене од Немаца, Аустријанаца, Бутара и Турака), јачине 6 дивизија, која је успешно форсирала Дунав на једном месту (отсеку) ширине свега 7,5 км. Припреме су трајале 3 месеца. („Форсирање великих река“ од потпуковника Б. Роцкова и мајора Ф. Смолеа, издање „Мале војне библиотеке“.)

лаз (помоћни отсек прелаза) је онај, на коме прелазе помоћне снаге првог ешелона (које често могу бити исте или приближно исте јачине као и оне на главном прелазу — не рачунајући други ешелон) и на коме се (истина са нешто мање вероватноће) може предвидети и предвиђа прелазак другог ешелона дотичне јединице. И на главном и на помоћном прелазу, одређене снаге обично имају задатак да изразитим офанзивним дејством — нападом — разбију одбрану браниоца на супротној обали, униште његове одговарајуће резерве и избију на линију мостобрана која им је одређена и да на тај начин створе најповољније услове за развој и увођење другог ешелона. Према томе, циљ дејства снага на помоћном прелазу најчешће ће бити чврсто садејство снагама на главном прелазу или обезбеђење њиховог бока, подразумевајући ту и навлачење одговарајућих непријатељских резерви на себе. Везивање непријатеља и навлачење његових резерви на себе ради олакшања и индиректног садејства снагама на главном прелазу, био би првенствени задатак снага на помоћном прелазу само у случају кад су оне знатно слабије од оних на главном прелазу. Напротив, данас је задатак јединица на помоћном прелазу, у првом реду, да као и јединице на главном прелазу, активно дејствују (нападају) а тек у другом реду да везују и навлаче непријатеља. То значи да се главни и помоћни прелаз налазе у истом односу као главни и помоћни напад (удар) у нападу, јер се у суштини ради о истим појмовима исте тактичке радње — напада.

Код *демонстративног прелаза* ствар стоји друкчије. У њему редовно дејствују знатно слабије снаге првог ешелона дотичне јединице, а само изузетно и други ешелон, и то тек у случају ако форсирање не успе ни на главном ни на помоћном прелазу. Он се врши првенствено са циљем да се бранилац обмане о намери нападача и груписању његових снага и да се привуку непријатељске резерве, а тек у другом реду има улогу активне борбе — напада. Такав напад — уколико се не ограничи само на демонстрацију ватром или на употребу звучних средстава у циљу обмане — обично се изводи да би се омогућило извршење демонстрације (то не значи да и јединице на демонстративном прелазу не треба да дејствују одлучно). Према томе, не видим никаквог разлога да се демонстративном прелазу у правилима придају својства и особине као и помоћном прелазу.

Лажни прелаз обично долази до примене код јединица већих од дивизије и има за циљ имитирање прелаза. Он се предвиђа у случају кад бранилац очекује прелазак нападача, кад припреме трају дуже, итд.

Према томе, при форсирању се може применити неколико варијанти: 1) са главним, помоћним и демонстративним прелазом;⁶⁾ 2) са

⁶⁾ Код ове варијанте за главни прелаз обично се одређује $\frac{2}{3}$ — $\frac{3}{4}$ укупних снага дотичне јединице (рачунајући први и други ешелон), а за помоћни и демонстративни прелаз $\frac{1}{4}$ — $\frac{1}{3}$ снага, с тим да однос тих снага — оних на помоћном и демонстративном прелазу — буде $\frac{2}{3}$ — $\frac{3}{4}$: $\frac{1}{4}$ — $\frac{1}{3}$. То значи да би у оквиру дивизије на главном прелазу било 6—7 батаљона, на помоћном прелазу 2—3 батаљона и на демонстративном прелазу 1—3 чете. Сличан однос могао би се узети и за остале родове.

главним и помоћним прелазом; 3) са главним и демонстративним прелазом и 4) кад се врши само главни (један) прелаз. Лажни прелаз, с обзиром да битно не утиче на питање које се овде третира, у даљем излагању нећемо узимати у обзир.

Варијанта са главним, помоћним и демонстративним прелазом (отсецима прелаза) најбоље задовољава не само основни принцип за ову борбену радњу, наиме, да форсирање треба вршити на широком фронту, него она омогућава и избор најцелисходнијег маневра. Једновременим форсирањем реке на ширем фронту (на више отсека — праваца), нападач (поред осталих поступака) може да изненади браниоца и да га присили да почесно, или у целини, прерано или прекасно, ангажује своје резерве односно да их ангажује на погрешном правцу, итд. А искоришћавајући те околности, и усклађујући према њима рад својих колона на сва три правца, вешт и одлучан нападач има највише услова да постигне надмоћност над браниоцем у решавајућем моменту на тежишту борбе и да на тај начин са мање губитака и за краће време изврши добивени задатак.

Варијанта са главним и помоћним прелазом (отсеком прелаза) примењује се када нека јединица форсира реку на уском (ужем) фронту⁷⁾ (отсеку), тако да нема довољно просторних могућности за демонстративан прелаз, или када би тај прелаз због тога био нецелисходан. Иначе, демонстративни прелаз треба да буде што је (реално) могуће више удаљен од помоћног, а поготову од главног прелаза, јер једино тако може одиграти намењену улогу демонстранције. Овакав случај може бити чест код дивизије, а готово редован код пука — на главном правцу више јединице, с тим што се у таквим приликама принцип форсирања на широком фронту остварује у оквиру више јединице (види шему бр. 3).

Више тактичке, а нарочито оперативне јединице изузетно ће примењивати варијанту са главним и демонстративним прелазом, а поготову ону само са главним (једним) прелазом, ако се ради о форсирању низиских река или река у маневарско-брдским подручјима. Овакав пак начин форсирања планинских река биће чешћи, али не као резултат жеље нападача, већ као израз ограничених теренских услова. Као што је познато, планински створ земљишта ограничава и мање-више каналише дејство нападача на поједине правце. Код форсирања та ограниченост је још и већа, јер је нападач понекад присиљен да га врши на једном (или два) отсека из простог разлога што често на десетине километара речног тока не постоје ни најобичније стазе које изводе ка речном кориту с једне, а поготову с обе

⁷⁾ За јединице више од дивизије оправдано би било уместо термина „отсек форсирања“ употребити термин „фронт форсирања“ (што неки већ и чине).

стране.⁸⁾ А пошто се напад пребачених трупа преко планинских река често мора изводити под најтежим условима због савлађивања велике висинске разлике (од више стотина метара) док се не избије на висораван, то ће се и форсирање вршити у захвату постојећих стаза (често једном једином не само за пук већ и за дивизију) и дубљим борбеним поретком (у два, па и три ешелона), у чему се баш и огледа основна карактеристика форсирања планинских река.

Ове варијанте нису разматране са циљем да се утврди која је од њих боља, а која слабија (иако је чињеница да прва варијанта, начелно, има неоспорних предности над осталим), већ се само желело указати на потребу да се у правила (у одељцима о форсирању) унесе и појам помоћног прелаза. Иначе се само у конкретной борбеној ситуацији, када се узму у обзир сви елементи, може доћи до стварног закључка о томе која је варијанта за одговарајућу јединицу најцелесходнија. Иако ово питање на први поглед изгледа више терминолошко, оно је суштинско, јер би доводило до сасвим различитих тумачења и сувише различитих гледишта, ако се не би решило како треба.

2. О мостобранима

Мостобрани⁹⁾ при форсирању реке служе нападачу као основа за продужење напада. Њихова ширина и дубина, у првом реду, зависи од величине јединица које их поседују, карактера и јачине одбране, земљишта на супротној обали и других услова.¹⁰⁾ Ширина мостобрана треба да омогући јединици која га поседа да води отсудну (позициону) одбрану за краће или дуже време, тј. одбрану на нормалном фронту,

⁸⁾ На пример, на реци Пиви, од Плужина до Шћепан Поља, на дужини од близу 30 км, свега 3 стазе (код Доњег Крушева, Мратиња и Плужина), с једне и с друге стране реке изводе ка њеном кањонском, преко 1.000 м усеченом, кориту и то на просечном међусобном отстојању од око 10 км. Пошто је кретање ван тих стаза немогуће за веће јединице, наш Врховни штаб је имао велике тешкоће при пребацивању својих јединица преко Пиве, а касније преко Сутјеске, у току Пете непријатељске офанзиве, док је за немачку команду баш таква околност требала да буде основа њиховог „пројектованог“, али не и оствареног уништења наших снага у рејону масива Дурмитора и кањона Пиве и Таре

⁹⁾ У страниј се литератури за мостобране већих јединица употребљава термин „плацдарм“.

¹⁰⁾ Ако узмемо да је предњи крај мостобрана облика полукруга чији се крајеви ослањају на реку, онда на основу формуле за обим круга ($O = 2r \cdot \pi$), чији је полупречник (r) раван удаљењу темена мостобрана од реке, можемо приближно израчунати ширину или дубину мостобрана, ако је позната једна од ових величина. Тако, на пример, ако дубина дивизиског мостобрана износи

$$2,5 \text{ км, онда његова ширина треба приближно да буде } \frac{O}{2} = r \cdot \pi = 2,5 \times 3,14 =$$

око 8 км. То би одговарало нормалној ширини два пука у првом ешелону дивизије, са по једним батаљоном у другим ешелонима пукова. Слично овоме могле би се приближно прорачунати дубина или ширина мостобрана за сваку другу јединицу. Разуме се ово би био само приближан прорачун, јер на то утиче и низ других околности.

јер би вођење отсудне одбране на широком фронту, на супротној обали, у противном било или тешко или немогуће. Ово из разлога што јединица која привремено брани мостобран мора да има у виду да река као препрека, с једне стране, отежава и успорава потхрањивање напада и једновремено увођење у напад надмоћнијих снага (нарочито тенковских) а, с друге стране, што то у извесној мери може негативно утицати на морал нападачевих јединица, због осећања да иза себе имају реку а не организоване положаје. Баш тај моменат може позитивно утицати на браниоца, који ће тежити да искористи те нападачеве потешкоће и да што пре противнападима поврати изгубљени положај и набаци га на реку. Зато се обично и каже да се код форсирања улоге нападача и браниоца наизменично мењају; док нападач, после појединих успешних напада, привремено прелази у одбрану на достигнутим мостобранима (до пребацивања следећег ешелона) дотле бранилац противнападима својих резерви тежи да спречи проширење нападачевог успеха и набаци га на реку. Због тога, при избору мостобрана на супротној обали, јединицама треба одређивати нормални, а неки пут и ужи фронт од нормалног, поготову на равничастом и тенкопроходном земљишту. На мочварном, брдском, а поготову планинском земљишту ширина мостобрана може бити и већа од нормалне. Зато се увек настоји да се предњи крај мостобранских положаја ослони на гребене, висове, густе шуме, насељена места, канале, јаруге и сл. и да буде иза неке природне противтенковске препреке. Пожељно је да таквих линија (положаја) има и у дубини мостобрана. У таквим случајевима ширина мостобранског положаја у одговарајућој мери може се повећати у односу на нормални фронт одбране.

Ако је браниочев главни положај поседнут слабијим снагама, и ако су његове резерве слабије и мање покретне (немоторизоване) онда су и услови за одбрану пребачених нападачевих снага на мостобрану повољнији, тако да им се могу одређивати сразмерно дубљи и шири мостобрани, и обратно. С друге стране, ако би се пребацивање нових снага (ешелона) нападача одвијало брже него што бранилац може да уведе у борбу своје одговарајуће резерве, онда би нападач био у стању да заузме и одржи и нешто дубљи мостобран. У том случају следећи нападачев ешелон имао би повољније услове за продужење даљег напада, јер би се ослањао на већ постојећи мостобран, али би и после његовог увођења у бој, део јединица првог ешелона требало да остане на мостобрану, где би образовао, уствари, нови други ешелон (резерва) дотичне јединице.

Предвиђа се да најмања дубина дивизиског мостобрана износи од 1,5 — 2 км да би се његовим држањем обезбедила места прелаза од митраљеске и минобацачке ватре и бранилац лишио артиљериских осматрачница за директно осматрање са земље. Та минимална норма је прихватљива у погледу обезбеђења мостобрана од дејства наведених оруђа на сваком земљишту, али не одговара увек у погледу могућности браниочевог осматрања са земље. Наиме, браниочево директно осматрање обале са артиљериских осматрачница на равном земљишту онемогућава се такорећи чим нападач овлада супротном обалом у дубини од неколико стотина метара. Али, на брдском, а поготову на планинском, земљишту често ће бити потребно да се овлада дужином од 5 и више км да би се браниоцу онемогућило директно осматрање обале (углавном за потребе артиљерије) и непосредно гађање артиљеријом места прелаза.¹¹⁾ То значи да ће дубине и ширине мостобрана често бити веће или мање, него што је то нормама предвиђено.

На удаљење мостобрана утиче и повећање домета класичне, а поготову атомске артиљерије, диригованих пројектила и ракетног наоружања. По досадашњим нормама, на пример, удаљење корпусног мостобрана од реке износи 7 км (по неким гледиштима 5—10 км), тако да бранилац масом своје артиљерије (мањег и средњег домета) не би могао ефикасније да туче места прелаза. То је реално ако се узме да се користан домет те артиљерије креће од 7—9 км ($\frac{2}{3}$ крајњег домета) и ако се томе дода још 1—2 км за удаљење артиљерије од линије фронта. Међутим, досадашње дубине корпусних и осталих мостобрана, као и одбранбених положаја уопште, више не одговарају већ се морају повећати услед знатног повећања домета и ватрене моћи артиљериских и других оруђа. То повећање свакако неће расти у аритметичкој прогресији (у односу на повећање домета), али се са извесном већом дужином одбранбених појаса и положаја, према томе и мостобрана, већ сада може рачунати.

Најзад, удаљење мостобрана зависи и од облика речног тока. Пошто се за форсирање обично бирају отсеци на којима река чини кривину у страну нападача, нападач је у стању да форсирањем реке на преломима кривине и концентричним дејством својих снага брже продре у браниочев распоред и заузме мостобран на већој дубини него при форсирању на правом делу речног тока. Поред тога, при овим се постиже боље обезбеђење бокова и скраћивање ширине — а тиме и

¹¹⁾ При форсирању реке Волтурно, крајем 1944 године, англо-америчке трупе су први пут у Другом светском рату форсирале већу реку у Европи. Почетак изградње моста планиран је био без обзира на линије немачких артиљериских осматрачница, које су негде биле на удаљењу и до 5 км од обале. Због тога су средства за изградњу моста била неколико пута тешко оштећена, тако да је подизање моста извршено на сасвим другом рејону — иза придрне маске.

повећање чврстине мостобрана, који у овом случају добија више облик праве него полукруга.

У погледу врста мостобрана у борбеним правилима и прописима постоје прилично непотпуна и различита тумачења. У једнима се, на пример, говори о дивизиском мостобрану, у другима се помињу линије на неколико стотина метара од обале, линије за батаљоне и линија (мостобран) за главнину пука.¹²⁾ Због тога би се с разлогом могло поставити питање: зашто није дато потпуније објашњење о батаљонским, пуковским и корпусним мостобранима, кад они стварно постоје, и треба да постоје, исто као и дивизиски мостобран.

По мом мишљењу, свака тактичка јединица (почев од најмањих, заправо од првих таласа — ешелона) има, и треба да има, свој мостобран, којим овлађује да би вишој јединици обезбедила прелазак преко реке и омогућила развој и продужење напада.¹³⁾ Постепено заузимање мостобрана уствари се врши увођењем нових снага — ешелона, мање-више као и у сваком другом нападу. Мостобрани су, заправо, циљеви на земљишту (или у непријатељском распореду) који се, као и код напада уопште, обично рашчлањавају на ближе и следеће задатке, с тим што се ти задаци код форсирања поклапају или, тачније речено, замењују термином мостобран). Тако би избијање на пуковски мостобран (нормално задатак првог ешелона пука) уствари био ближи задатак пука, док би избијање на дивизиски мостобран (нормално задатак других ешелона пукова) био следећи задатак пукова. Слично је и код свих осталих тактичких јединица. То значи да свака јединица начелно обезбеђује мостобран вишој јединици: батаљони првог ешелона пука — пуку, пукови првог ешелона — дивизији, а дивизије првог ешелона — корпусу.

Као што има више мостобрана по дубини, исто тако их може бити више и по фронту, и то не само у различитим јединицама, већ и у оквиру једне исте јединице. Међутим, из правила произилази као да свака јединица има само један јединствени мостобран. Принципи форсирања реке на широком фронту намеће потребу да се у почетним

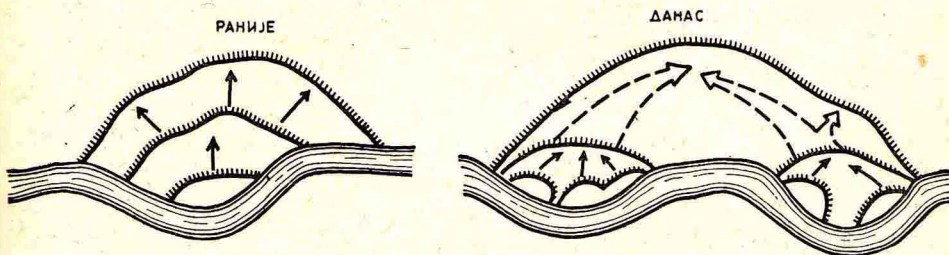
¹²⁾ У ставу првом, тач. 574 ПБП II део, стоји, да први ешелон пука узима линију (мостобран — не назначујући који — чији) обично на 1,5 — 2 км од обале, чијим се држањем обезбеђује прелаз главнини (другом ешелону) пука. Неки ту исту норму (истина обично узету као минималну) дају за дивизиски мостобран иако овим, начелно, овлађују тек други ешелони пукова. Из тога произилази да би мостобран на 1,5 — 2 км био пуковски, а не дивизиски (овај би по мом мишљењу морао бити на већој дубини).

¹³⁾ Термин „мостобран“ не одговара данас у свему појму на који се односи. Он је раније претстављао положај са кога су нападачеве јединице обезбеђивале подизање моста. Међутим, у Другом светском рату су пукови и дивизије, а неки пут и корпуси, често форсирали реку без подизања мостова — превоженом. Но, с обзиром да се тај појам код нас одомаћио и да се и превоженом у одређеном смислу може сматрати као нека врста моста, сматрам да мостобран као термин треба и даље да остане, тим пре што је прикладнији од термина „линија“, јер се под њим подразумева да бокови јединица на мостобрану (који су овде нарочито осетљиви), обавезно морају бити наслоњени на реку (рукавац, непроходно земљиште и сл.) или пак на распоред суседних јединица.

фазама образује неколико мостобрана, док је раније (када се форсирање вршило на ужем фронту), нападач, хтео не хтео, готово редовно образовао један јединствени мостобран, који се постепено повећавао само нарастањем напада из дубине. Међутим, сада се мостобрани виших јединица не остварују само дејством из дубине, већ и дејством по фронту — са суседних мостобрана, што, такорећи, доводи до прерастања и сливања мањих у веће мостобране¹⁴⁾ (шема бр. 1).

Образовање више мостобрана, по моме мишљењу, даје нападачу много веће тактичке предности, него браниоцу. Оне се огледају у изненађењу, развлачењу браниоцевих резерви, наткриљавању и обухвату његових главних снага. То значи да је нападач данас у могућности да дејствује по спољним нападним (тактичким и операционским) правцима, а бранилац приморан да дејствује по унутрашњим правцима — док је то раније било обратно.

КАРАКТЕРИСТИЧНИ НАЧИНИ ОБРАЗОВАЊА
МОСТОБРАНА

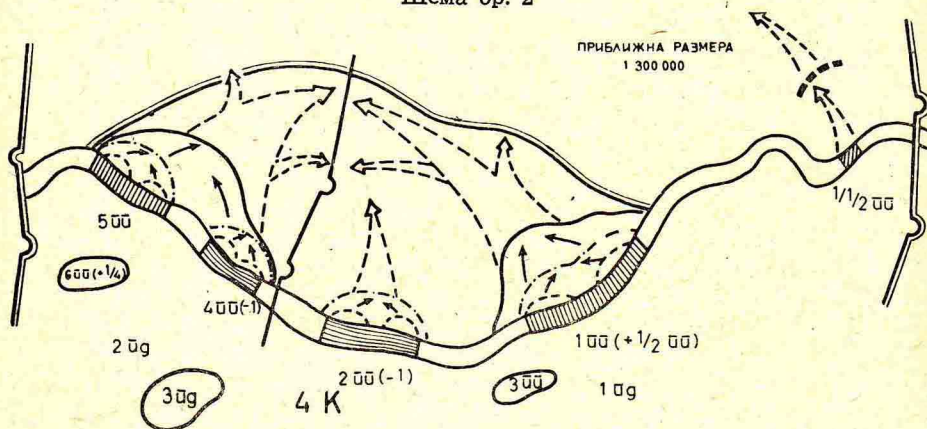
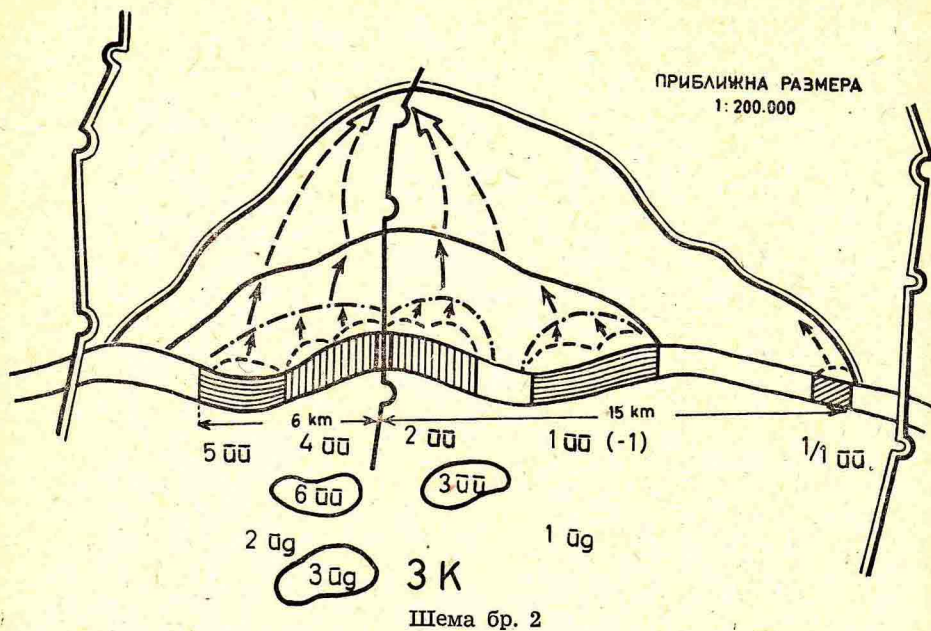


Шема бр. 1

Ради илустрације могућности постојања више различитих (повезаних и одвојених) мостобрана, на шемама бр. 2 и 3 приказано је форсирање двају корпуса који имају по две дивизије у првом, а по једну у другом ешелону, с тим да исти борбени поредак имају и дивизије првог ешелона корпуса. (Такво постројавање борбеног поретка при форсирању најчешће је вршено у Другом светском рату.)

У првом примеру (шема бр. 2) корпус форсира реку на ужем фронту (21 км) и наноси главни удар на центру, унутрашњим крилима дивизије, с тим да његова деснокрилна дивизија дејствује на ширем (15 км), а левокрилна на ужем отсеку (6 км). Та околност утиче не само на међусобно удаљење главног од помоћног отсека прелаза дивизија (код 1 пд износи око 2 км а код 2 пд они су спојени), и на начин образовања пуковских мостобрана (код 1 пд су раздвојени, а

¹⁴⁾ Ранија малобројна и примитивнија средства за прелаз замењена су новим, савршенијим и бројнијим, тако да се форсирање може вршити брже, у повољнијем тактичком распореду, са мање зависности од теренских услова, итд. Захваљујући тим околностима данас се код форсирања технички услови редовно потчињавају тактичким који су од првостепене важности, док је то раније често било обратно.



ЛЕГЕНДА:

-----	БАТАЉОНСКИ МОСТОБРАН	=====	КОРПУСНИ МОСТОБРАН
-----	ПУКОВСКИ МОСТОБРАН	=====	ГЛАВНИ ОТСЕК ПРЕЛАЗА
-----	ДИВИЗИСКИ МОСТОБРАН	=====	ПОМОЉНИ ОТСЕК ПРЕЛАЗА
-----		=====	ДЕМОНСТРАТИВНО МЕСТО ПРЕЛАЗА

Шема бр. 3

код 2 пд јединствени), него и на начин образовања дивизиских, па и корпусног мостобрана. Карактеристично је и то да су већ повезани пуковски мостобрани суседних дивизија (код 2, 4 и 5 пп).

У другом примеру (шема бр. 3), корпус форсира реку на ширем фронту (38 км) и наноси главни удар на левом крилу, с тим да његова 1 пд дејствује на широком (28 км), а левокрилна на ужем отсеку (10 км). Главни помоћни прелази обе дивизије су одвојени (код 1 пд 5 км, код 2 пд 2 км), а исто тако су одвојени пуковски и већина батаљонских мостобрана. Овде сваки пук на свом правцу дејства образује засебан мостобран, јер њихово спајање, због ширине отсека форсирања, не би било целисходно, пошто би се повећавањем ширине фронта слабила њихова чврстина. Слично стоји и са батаљонским мостобранима у оквиру пукова. Дивизијски мостобран 1 пд уствари је на правцу дејства 1 пп (главни прелаз), јер 2 пп директно не учествује у његовом образовању, већ образује само пуковски мостобран, који би се могао сматрати (а не мора) за део дивизијског мостобрана. За ову дивизију би се могло рећи и то да има главни и помоћни дивизијски мостобран (аналогно главном и помоћном прелазу). Разумљиво је само по себи да помоћни мостобран за ту дивизију може постати главни (и обратно), уколико би њен командант у динамици боја изменио своју ранију одлуку и донео нову, по којој би други ешелон дејствовао на правцу 2 пп.

Овај шематски приказ, иако без осталих потребних података (о непријатељу, земљишту и др.) пружа могућност да се и на овај начин допуни објашњење о питањима односа прелаза, маневра, мостобрана и др., која се третирају. Иначе, варијанти за форсирање може бити много, и то не само за различите ситуације — задатке, већ и за исте задатке, као и код сваке друге тактичке радње.

Команданти одлучују колико ће се и каквих мостобрана образовати, с тим што код планског форсирања они редовно одређују мостобране за своје непосредно потчињене јединице (команданти корпуса — корпусне за дивизије првог ешелона; команданти дивизија — дивизијске за пукове првог ешелона, итд.). У случајевима када централизовано командовање долази више до изражаја, када припреме за форсирање трају дуже и када ће се ово вршити на ужем фронту, а жели се постићи што тешње садејство суседних јединица, команданти могу одређивати мостобране не само за непосредно потчињене јединице, већ и за јединице нижих степена. При форсирању из покрета ово се у већој или мањој мери може препустити потчињеним командантима.

3. О мостобранском ешелону

У задње време појавило се мишљење да би први део снага јединице која форсира реку требало назвати *мостобрански ешелон*. Тај појам у суштини није нов, јер је и пре Првог светског рата за њега постојао термин „мостова заштита“. У то време било је потпуно оправдано и целисходно формирање мостове заштите (мостобранског ешелона), као елемента борбеног поретка, јер се форсирање вршило на ужем фронту, припреме су обично трајале знатно дуже, образовао се један мостобран, редовно се за дивизију подизао мост, који је

обезбеђивала мостова заштита, итд. Међутим, данас, када се форсирање врши на широком фронту, на више праваца и начелно борбеним поретком као у нападу уопште, нема никакве потребе за стварањем неког новог елемента борбеног поретка у већ формираном борбеном поретку, када свака јединица на свом отсеку и иначе врши форсирање по борбеним ешелонима, с тим што се унапред предвиђа и планира прелазак другог ешелона више јединице, итд. Редослед преласка борбених ешелона одвија се као и кретање у нападу уопште: најпре први и други ешелони пукова, затим други ешелони дивизија, итд. При томе сваки ешелон (па и талас) иначе мора бити таквог састава да може самостално водити борбу. Прелазак ешелона код планског форсирања тачно се регулише табеларним планом преласа, као и ред пребацивања средстава ојачања подршке и др. Код форсирања из покрета још мање има разлога за формирањем посебног мостобранског ешелона.

За сваку тактичку радњу, па и за напад са форсирањем, постоји само једна одлука (која се у току боја може мењати и допуњавати), изражена у одговарајућем борбеном поретку, задацима јединице и др. Према томе, за стварање новог елемента борбеног поретка, за увођење новог термина (мостобранског ешелона) заиста нема никакве практичне користи. Тај би термин само унео још више нејасноће па и забуне у решавање иначе сложеног проблема форсирања река, изискивао би још сложенију организацију веза, командовања и подршке или компликовао већ постојећу. Нејасноћа би била још већа због тога што би се код форсирања већих јединица (на пример корпуса) појављивало више мостобранских ешелона, посебно за пукове, за дивизије и за корпус у целини. Иначе, наша и страна искуства из форсирања у Другом светском рату, а не мање наша искуства у овом погледу у послератном периоду, не иду у прилог усвајања поменутог термина.

Мостобрански ешелон, као израз, могао би наћи своје оправдање једино у случајевима кад јединице форсирају реку само на једном правцу (али су то данас, такорећи, изузетни случајеви), и као чисто теориски и историски појам. А такви појмови не треба да улазе у борбена правила.

*

Форсирање и мостобрани нису сами себи циљ, већ, поред осталог, средства да се постављени циљ постигне. Према томе, у савременим условима не треба се „бојати“ одвајања помоћног од главног преласа, као ни раздвојених мостобрана, нарочито у првој фази, јер

то, под одређеним условима, обезбеђује нападачу постизање већих резултата за краће време и са мање губитака. Сагласно принципу „раздвојено се кретати, а ускупно се тући“, и код форсирања на ширем фронту нападач понекад може мање или више раздвојити своје снаге (удаљити помоћни, а поготову демонстративни, од главног прелаза и имати поједине одвојене мостобране), са циљем да своје главне снаге (други ешелон) доведе у што повољнију ситуацију у другој, одлучујућој фази борбе, и да тиме оствари најповољнији маневар и надмоћност на тежишту борбе. Најзад, и сама чињеница да постоји могућност употребе нуклеарног наоружања од стране браниоца и у тактичке сврхе, говори о томе да ће при форсирању убудуће бити целисходно нешто веће раздвајање снага, нарочито у припремном периоду и у првој фази боја. У неким, свакако ређим ситуацијама биће можда потребно да се поступи и обратно. Иако ће се у различитим ситуацијама доносити и различита решења, ипак остаје чињеница да увек треба тежити форсирању на ширем фронту, јер нападач тиме постиже највише *тактичке предности* на штету браниоца. То нарочито важи за оперативне и више тактичке јединице (на засебном правцу, односно кад њихове команде врше организацију форсирања), док код тактичких (нарочито нижих) јединица које се налазе у саставу виших, та тежња зависи од њихове улоге и места у односу на јединицу у целини, као што се то једним делом може видети из примера за форсирањем корпуса на шеми бр. 3.