

ОБАВЕШТАЈНА ПРИПРЕМА БОЈИШТА И МОДЕЛОВАЊЕ УПОТРЕБЕ СНАГА ЗА ОПЕРАЦИЈЕ У УРБАНИМ СРЕДИНАМА*

Мирослав Р. Терзић
Универзитет одбране у Београду, Школа Националне Одбране
Далибор М. Добрић,
Генералштаб Војске Србије, Управа за обуку и доктрину
Ненад Булатовић
Генералштаб Војске Србије, Команда КоВ

Комплексност урбаног подручја и могућности обавештајне структуре да припреми обавештајни производ који би омогућио командантима да смање неизвесност као и да управљају неизвесношћу у урбаној средини представљају сталну дилему. Предложена решења ове дилеме, у одређеним упутствима и доктринама, су различита али недовољна.

У предложеним решењима полази се од структуре снага за прикупљање обавештајних података, опреме за прикупљање обавештајних података, делимичне анализе оперативног окружења, садржаја борбених дејстава у урбаним срединама и обуке. Операције у урбаној средини не свде се само на напад и одбрану насељеног места већ могу бити и операције подршке и операције стабилности. Такође у урбаној средини може бити присутно више субјеката (државних и недржавних) од конвенционалних војних снага, паравојних снага па до ратних криминалних група.

Међутим, недостају алтернативни приступи за обавештајну припрему бојишта у урбаним операцијама ради моделовања употребе снага (развоја варијанте употребе) за операције у урбаним срединама. Због тога су аутори у овом раду приказали један приступ за обавештајну припрему бојишта и моделовање употребе снага у урбаној средини.

Кључне речи: *обавештајна припрема бојишта, урбана средина, употреба снага*

* Овај рад је резултат научноистраживачког пројекта: „Утицај промена у оперативном окружењу на припрему и извођење операција“ (Министарство одбране и Војска Србије, Управа за стратегијско планирање, примењена истраживања, шифра 2.11, 2017-2019, руководилац пројекта је ванр. проф. др Мирослав Талијан) који финансира Министарство одбране а реализује Војна академија.

Прикупљање обавештајних података у војним операцијама представља изазов још од 6. века п. н. е са појавом књиге: „Умеће ратовања“ од кинеског писца, мислилаца и војсковође Сун Цу-а¹. У тринаестом поглављу наведене књиге пише следеће: „Паметан владар и мудар генерал побеђују уз помоћ ваљане обавештености и доброг предвиђања. Предвиђање није дар који долази с неба нити на основу ранијих примера или путем прорачуна. Предвиђање се изводи на основу података до којих долазе они који добро познају прилике непријатеља“. Из ових реченица види се суштина обавештајне припреме бојишта, с тим да је неопходно додати и познавање прилика борбеног простора (окружења).

Обавештајна припрема бојишта као процес прикупљања и обраде података о непријатељу, окружењу, анализе прикупљених подата и достављања обавештајног производа командантима описана је у доктринарним документима (упутствима, доктринама, правилима) представља добру (полазну) основу за обавештајну подршку командантима током припреме и извођење операција у урбаним срединама. Операције у урбаним срединама карактерише низ специфичности због којих је неопходно поменути основу надоградити обезбеђивањем средстава и организовањем ресурса за адекватно прикупљање, обраду и достављање обавештајних података као и анализу прикупљених података којим би се дошло до адекватног обавештајног производа који би подржао операције у урбаним срединама. Адекватан обавештајни производ (обавештајна информација, обавештајни извештај) утиче на моделовање снага које ће се употребити за операције у урбаној средини (ако је одређена структура снага које ће учествовати у операцијама тада обавештајни производ утиче на варијанту употребе тих снага).

Након завршетка одређених војних операција извршена је анализа у виду искустава из борбених дејстава, научених лекција и сл. Током анализе операције Ирачка слобода дошло се до заједничке теме о (не)адекватности обавештајне припреме бојишта за извођење операција у урбаним срединама. Тежиште анализе било је усмерено на: обавештајну дисциплину „HUMINT“², ограничене аналитичке могућности, неусаглашено управљање сензорима за циљање, ограниченост обавештајних ресурса за подршку операцијама тактичког нивоа, ограничену процену друштвеног (социјалног и културног) аспекта у урбаној средини и сл.

Дакле, ради се о веома комплексном проблему који је мотивисао ауторе да прикажу један приступ обавештајној припреми бојишта у урбаној средини и моделовању употребе снага за операције у урбаној средини.

¹ Сун Цу (544 – 496. године п. н. е.) је био кинески писац и мислилац. Аутор је књиге „Умеће ратовања“ која се сматра једном од најстаријих војних књига на свету. Књига је написана кроз 13 поглавља која могу представљати и принципе ратовања. Тринаесто поглавље односи се на обавештајни рад и носи назив: „О шпијунима“.

² HUMINT – енг. Human Intelligence, представља обавештајну дисциплину којом се остварује прикупљање података који потичу од људи као извора.

Обавештајна припрема бојишта у урбаној средини

Упутство за обавештајну припрему бојишта³, које је на употреби у Војсци Србије, тежишно описује процес обавештајне припреме бојишта за извођење операција у руралној средини. Специфичности обавештајне припреме бојишта за извођење операција Војске у урбаним срединама нису описане у наведеном упутству. Искуства (научене лекције) из претходних борбених дејстава и операција у урбаним срединама указују на потребу детаљнијих процена појединих димензија оперативног окружења у урбаној средини што доприноси унапређењу обавештајне припреме бојишта у урбаној средини.

За потребе рада, а у циљу сагледавања специфичности обавештајне припреме бојишта у урбаној средини, користиће се тежишно одредбе Упутства оружаних снага САД „Обавештајна подршка у урбаној средини“⁴ из 2008. године, као и поједине одредбе Доктрине операција здружених снага у урбаној средини⁵ оружаних снага САД из 2013. године и Упутства „Употреба комбинованих снага у урбаној средини“⁶ оружаних снага САД из 2002. године.

Доктрина операција здружених снага у урбаној средини оружаних снага САД идентификује три одлучујуће карактеристике урбане средине: терен, становништво и инфраструктура. Такође, упутство „Употреба комбинованих снага у урбаној средини“ идентификује три међузависне компоненте урбане средине: терен (природни и вештачки), друштво и подржавајућа инфраструктура.

У односу на наведено, у наредном тексту тежишно ће се размотрити поједине карактеристике урбане средине које су посебно издвојене у упутству „Обавештајна подршка у урбаној средини“, а које имају значајан утицај на реализацију обавештајне припреме бојишта за операције у урбаној средини.

Терен

Урбана средина представља специфично окружење које пружа и нападачу и браниоцу, са аспекта терена, велики број праваца кретања и праваца дејства. Урбана средина се може поделити на четири основна нивоа. Операције се могу изводити са сва четири нивоа а највећи број операција ће садржати активности на свим нивоима истовремено.

На слици 1. приказано је мултидимензионално бојиште у урбаној средини на коме се уочавају четири нивоа.

Четири нивоа у урбаној средини су:

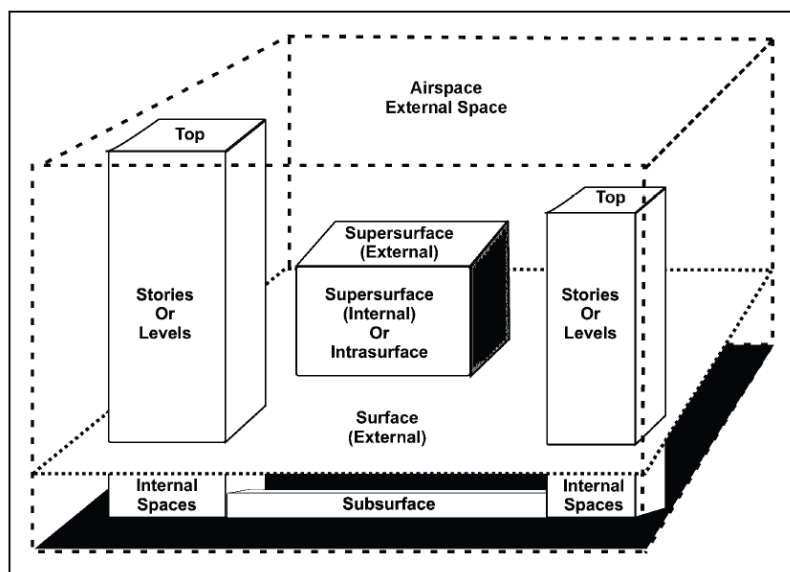
- Ваздух (енг. Airspace),
- Изнад површине (енг. Supersurface),
- Површина (енг. Surface) и
- Подземље (енг. Subsurface).

³ Упутство за обавештајну припрему бојишта, 2016. година.

⁴ FM 2-91.4 Intelligence Support to Urban Operations, March 2008.

⁵ JP 3-06 Joint Urban Operations, 20 November 2013.

⁶ FM 3-06.11 (FM 9010-1) Combined Arms Operations in Urban Terrain, December 2002.



Слика 1 – Мултидимензионално бојиште у урбаној средини
(извор: FM 2-91.4 Intelligence Support to Urban Operations, March 2008)

Простор изнад површине и ваздушни простор представља простор изнад површине у урбаној средини. Овај простор обухвата спратове или нивое унутар објеката (енг. intrasurface areas), кровове или врхове зграда, стадиона, торњева и осталих вертикалних структура и ваздушни простор. Овај простор омогућава скривање и заштиту, ограничава или олакшава осматрање и ограничава, каналише или онемогућава покрет. Међутим, снаге се могу кретати и унутар или између унутрашњег простора објеката и тиме стварати додатне правце кретања/прилаза који су начелно помоћни правци у операцији.

Доктрина операција здружених снага у урбаној средини оружаних снага САД, *површину* дефинише као спољашњи простор или објекат који је у нивоу земље, као што су паркиралишта, аеродроми, аутопутеви, улице, тротоари и паркови. За потребе анализе терена, приземље објеката треба сматрати делом површине, јер се возилима, у одређеним ситуацијама може директно приступити приземљу објеката. Поред наведеног, за потребе анализе терена, водене површине такође треба сматрати површином.

Подземље обухвата простор испод површине. Ова димензија укључује подручје и испод површине и испод воде. Ови простори могу се користити као помоћни правци кретања, а изузетно као главни правци кретања на нижем тактичком нивоу. Када се подземље детаљно извиђа и контролише исто пружа одлучну заштиту за снабдевање јединица и евакуацију повређених. Подземље такође може обезбедити услове за чување односно складиштење залиха. Подземље укључује подземну железницу, тунеле, канализације, одводне системе, подруме, склоништа и друге подземне индустријске и техничке објекте. У градовима са старијим објектима (грађевинама) подземље може укључивати и ручно ископане тунеле и катакомбе.

Претходно наведена подела мултидимензионалног бојишта у урбаној средини, коју дефинише Упутство о обавештајној подршци у урбаној средини оружаних снага САД, пружа добар свобухватан приступ у схватању комплексности урбане средине и њеног утицаја на извођење дејстава у урбаној средини. Постојање четврте димензије, односно подземља није нужно да постоји у свим урбаним срединама али га свакако треба разматрати кроз почетну обавештајну процену бојишта док се са сигурношћу не утврди да исто неће или не може имати утицај на извођење операција. У даљем тексту размотриће се кључни елементи унутар урбане средине и њихова међусобна повезаност у извођењу дејстава у урбаној средини, и то: коридори мобилности, правци довођења, линије комуникације, зона ангажовања, линија догледања и структура грађевина у урбаној средини.

Коридори мобилности

Сваки елемент мултидимензионалног бојишта урбане средине идентификован на слици 1. може да се користи као правац прилаза, коридор мобилности и линија комуникације. Они се претежно користе као коридори мобилности у оквиру већег правца прилаза. Коридори мобилности (простор изнад површине и ваздушни простор, површина и подземље) могу се користити појединачно, у било којој комбинацији или истовремено. У урбаном окружењу, већи број вертикалних коридора мобилности могу се комбиновати у једном хоризонталном правцу прилаза. Коначно, њихова употреба као коридора мобилности, у офанзивне или дефанзивне сврхе, може изазвати различите ефекте у борбеним дејствима (смртоносне или несмртоносне) у било којој или у свим димензијама. На пример, војници се могу кретати од крова једне зграде до крова друге зграде. У зависности од тачне локације војника, исти могу имати бољу прегледност бојишта или могу имати више мртвих углова који отежавају осматрање и дејство. Наведено је нарочито изражено уколико се користи више коридора мобилности (на пример, истовремене напади са крова, кроз унутрашње зидове, дуж улице или кроз приступне тунеле).

Правци довођења

Приручник оружаних снага САД „Оперативни термини и графике“⁷ правац прилаза дефинише као „ваздушни или земаљски појас који користе снаге у нападу, а који води ка циљу операције или кључном терену на њиховом путу“. У оквиру једног правца прилаза у урбаној средини може бити велики број коридора мобилности. Овај ниво сложености захтева од аналитичара да развију детаљно разумевање величине, облика, форме и типова маневарског простора доступног у њиховој зони одговорности.

Линије комуникације

Све кључне линије комуникација на границама или у оквиру урбане средине морају бити идентификоване. Специјалистички штабни официри (аналитичари) морају размотрити све препреке и рушевине које могу смањити покретљивост унутар дате

⁷FM 1-02 Operational Terms and Graphics, September 2004.

линије комуникације. Линије комуникација укључују све руте (копнене, водене и ваздушне) које повезују маневарске снаге (борбене) са командом (штабом) као и руте по којима се снабдевају маневарске (борбене) снаге. Специјалистички штабни официри процењују путеве који воде до и у зону операције (урбану средину) као на пример: мостове, могућа места за зарушавање, места за заседна дејства, начин деловања непријатеља по комуникацијама као и начин спречавања непријатеља да користи комуникације и сл. Такође се анализирају и бране, насипи, водотокови, улице у урбаној средини (ширина, прикривеност доласка до одређених објеката, заседна дејства и снајперска дејства), карактеристике тргова (димензије, могућности маневра средстава подршке) и сл.

Зона ангажовања

Зона ангажовања је „област на којој командант намерава да задржи и уништи непријатеља, са максималним ефектима, из свих расположивих оружја и система подршке“. У мултидимензионалном урбаном окружењу, јединице које изводе одбрану могу позиционирати снаге у заштићеном и међусобно подржавајућим просторима. Тиме се омогућава одбрамбеним снагама да максимизирају ефекте њихових борбених снага на комплексном терену.

Линија догледања

Линија догледања има значајну улогу у извођењу дејстава у урбаној средини али такође има утицај и на дигиталне или аналогне комуникације. У зависности од ситуације, домет комуникационих уређаја је ограничен линијом догледања. То практично значи да због препрека (нпр. брдо или зграда) између две тачке, није остварити линију догледања ка циљу. Такође, препреке на линији комуникација могу онемогућити рад телекомуникационих уређаја и система.

Уколико се током обавештајне припреме бојишта неадекватно сагледа утицај линије догледања исто може имати озбиљне последице на успех операције у урбаној средини. Линија догледања такође утиче на осматрање и линије дејства. Коначно, ограничења линија догледања у урбаном окружењу има тродимензионалан утицај и мора се разматрати из свих праваца, вертикално и хоризонтално.

Структура грађевина у урбаној средини

Структура грађевина има значајну улогу у планирању дејстава у урбаној средини.

На пример, приликом дејства тенковском гранатом на снајперисту у згради са слабом структурном чврстоћом спољних зидова може се десити да граната прође кроз зид без активирања и да се дејство исте испољи на цивиле у собама иза просторије у којој је снајпериста. Одређене просторије унутар зграде могу бити такве структуре да представљају практично „фарадејев кавез“ из којих је немогуће користити навигационе и телекомуникационе уређаје и сл.

Време

Анализа терена и анализа времена су неодвојиве у већини случајева. Међутим, операције у урбаној средини имају одређене специфичности које треба посебно размотрити у анализи времена и утицају времена на извођење операције.

Лоши временски услови могу утицати на доступност хране. Масовне демонстрације у урбаним срединама углавном користе повољне временске ситуације. Лоше временске прилике деградирају постојеће лоше путне комуникације. Киша и јаки ветрови утичу на постављање телекомуникационих станица и система као и на простирање електромагнетних таласа а могу ометати или обуставити информације, такође је отежано изводити и психолошке операције као на пример: бацање летака. Нека од кључних разматрања о утицају времена на извођење операција (падавине, видљивост, облачност, температура и влажност) биће размотрена у наредном тексту.

Падавине

Утицај падавина (киша или снег који се топи) у урбаној средини најчешће се испољава у плављењу објеката и улица, подрума зграда, подвожњака, тунела, канализација и других подземних објеката или система. У случају плављења, наведени објекти постају неупотребљиви за подршку извођења операција. Такође у урбаној средини велике падавине, односно плављење објеката као последица истог, може изазвати кварове на електричној мрежи.

Видљивост

Видљивост је критична за извођење дејстава у било којим условима, али је посебно значајна у току извођења операција у урбаним срединама. Традиционално, ноћ и периоди смањене видљивости погодују изненадним дејствима, инфилтрацији снага, извиђању, извођењу напада и уклањању препрека.

Облачност

У урбаном окружењу, облачност може имати неке значајне ефекте на извођење дејстава на тактичком нивоу. Поред ефеката смањења видљивости, облачност у комбинацији са сенком од околних зграда може додатно ограничити осматрање.

Температура и влажност

Унутрашњи инверзни слојеви су уобичајени у градовима, посебно у градовима који се налазе у котлинама или речним долинама. Инверзијски слојеви могу заробити прашину, загађиваче или чак хемијске агенсе и смањити видљивост.

Друштво (социјални и културни аспект)

Када је локална подршка неопходна за успех, као што је често случај у операцијама у урбаним срединама становништво је кључно за остваривање мисије. Центар гравитације у операцији у урбаним срединама је најчешће управо становништво. Да би се ефикасно изводила дејства у урбаној средини, као и да се одржава позитиван однос са становништвом изузетно је важно поседовати детаљно разумевање социјалног и културног аспекта, укључујући друштвене вредности, потребе, историју, религију, обичаје и друштвену структуру. За прикупљање таквих информација и разумевање поменутих аспекта становништва треба користити а у планирању операција се не сме изоставити цивилно-војна сарадња и обавештајна дисциплина „HUMINT“.

Претње у урбаном окружењу

Претње у урбаним срединама могу се тешко идентификовати због често комплексне природе снага и специфичности урбаног окружења. У урбаној средини, сопствене снаге ће се суочити са разним потенцијалним претњама, које се могу испољавати као: конвенционалне војне снаге, паравојне снаге, побуњеници/герилци, терористи, обични криминалци, трговци дрогом и уличне банде. Ове претње могу деловати независно или неке од наведених могу деловати и заједно. Појединци могу бити активни чланови једне или више наведених група. Многе од наведених група често не носе униформе, тешко је сагледати логистичке токове којима се снабдевају и врло често не користе хијерархијску организацију снага већ мрежну организацију и децентрализовано командовање. Поједине претње попут организације „Исламска држава“ су тактички и стратегијски веома прилагодљиве делујући у почетку као насилне криминално-терористичке групе, изводећи партизанска дејства, а касније као одређене војне јединице које изводе синхронизована дејства одговарајућом тактиком.⁸

Моделовање употребе снага у урбаној средини

У доктринарном систему Војске Србије, употреба снага у урбаној средини је начелно описана у Правилу бригада Копнене војске. Ради сагледавања могућих приступа у ангажовању снага у урбаној средини, у наредном тексту, извршиће се поређење појединих одредаба наведеног правила и Доктрине ангажовања копнених снага у урбаним операцијама оружаних снага Републике Француске.⁹

Правило бригада Копнене војске употребу снага у урбаној средини описује кроз извођење нападне и одбрамбене операције односно кроз извођење напада на насељено место и кроз одбрану насељеног места и већих градова.

⁸ Више о томе: Бојан Ж. Кузмановић, Мирослав Р. Терзић, Дејан Р. Инђић, *Модерно побуњеништво – Исламска држава*, Војно дело бр. 2, Медија центар „Одбрана“, Београд, 2016. стр. 277 – 289.

⁹ Доктрина ангажовања копнених снага у урбаним операцијама оружаних снага Републике Француске (енг. EMP 20.422).

Извођење напада на насељено место

Напад на насељено место изводи се у свим условима. Мања насељена места, које је непријатељ укључио у општи систем одбране, нападају се у складу са продирањем снага првог ешелона, тежећи да се окруже, изолирају, а затим заузимају концентричним нападом. Таква насеља се могу заузети и снагама другог ешелона (резерве) у садејству са осталим елементима оперативног распореда.

Извођење напада на насељено место је комплексан проблем до чијег решења је могуће доћи водећи рачуна о бројним специфичностима међу којима су: потребно је веома добро организовано садејство и сарадња на тактичком нивоу, велика дисциплина током употребе наоружања, одлучност и непрекидност дејстава; блокада одређених делова урбане средине или комплетног насеља; претрес блокираног рејона од „врата до врата“; по откривању непријатељских снага у насељеном месту треба их блокирати и створити услове за употребу посебних снага (противтерористичких, специјалних и сл.); отклањање последица дејстава и стварање услова за рад истражних органа (обезбеђење места, доказа и сл.); предаја ухапшених органа власти (успоставити садејство и сарадњу са органима МУП-а); помоћ цивилним властима у фази стабилизације и дезангажовања (нпр. инфраструктурни радови јединица војске, обезбеђење институција локалне власти и сл.).¹⁰

Када бригада напада на веће насељено место, ако је непријатељ организовао одбрану на његовим прилазима, напад се, начелно, организује и изводи као и у осталим условима, с тим што се након избијања борбених снага пред насељено место оперативни распоред прилагођава условима за напад на конкретно насељено место. Организовање извиђања и предузимање других мера за прикупљање података о непријатељу и насељеном месту, ради стварања реалне оперативне слике, добија на значају.¹¹ Начелна шема напада бригаде на насељено место приказана је на слици 2. Варијанта употребе снага бригаде у нападу на насељено место највише зависи од обавештајне припреме бојишта (обавештајне процене урбане средине).¹²

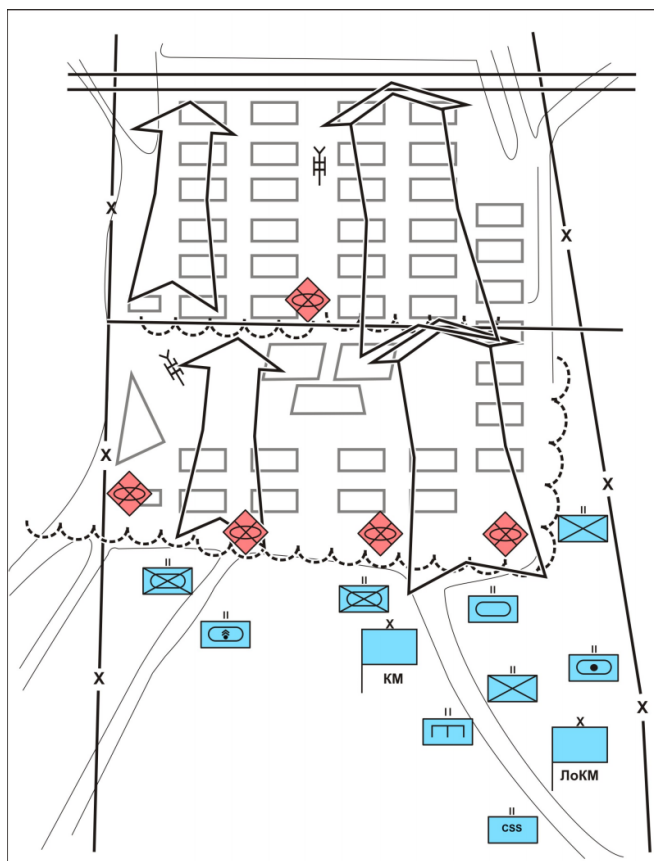
Оперативни распоред за напад на насељено место има исте елементе као и приликом напада у другим условима. За освајање јако утврђених зграда, односно блокова зграда, могу се формирати јуришне групе и јуришни одреди различите јачине и састава. За уклањање препрека образују се групе за рашчишћавање.

Командовање свим снагама које дејствују у нападу на насељено место је обједињено. Садејство се мора прецизно организовати и непрекидно одржавати како не би дошло до међусобних судара и губитака од властите ватре. Дејства јединица морају бити координирана са дејствима и отпором у насељеном месту.

¹⁰ Прим. аут.

¹¹ Правило бригада Копнене војске – привремено, ГШ ВС, Београд, 2014, стр. 106.

¹² Прим. аут.



Слика 2 – Начелна шема напада бригаде на насељено место
(извор: Правило бригада КоВ – привремено, ГШ ВС, Београд, 2014)

Начелно, оклопне јединице ангажују се, првенствено, за обухват и обилазак насељеног места, односно за њихову изолацију, спречавање интервенције споља и дејства против ваздушних десанта који могу бити употребљени у саставу снага за деблокирање изолованих(окружених) делова у насељеном месту.

Напад, начелно почиње ноћу и при слабој видљивости. Зато је нужно да се, дејством диверзантских група и убачених делова, претходно неутралишу непријатељева средства за осматрање (радари, ИЦ уређаји и друго).

Након упада у насељено место јединице енергично продиру ка његовој супротној ивици. Напад главних снага усмерава се у правцу слабијег отпора са тежњом да се што дубље продоре, а непријатељ разбије изнутра. Приликом продора, поједини важнији објекти треба да се што пре блокирају и изолују од осталих елемената система одбране.

По мери продора у дубину насељеног места врши се учвршћивање достигнутог успеха. Део инфраструктуре се уређује и прилагођава за ослопце наставка продирања и одбијања противнапада. Заузете зграде и други објекти се прегледају (пре-

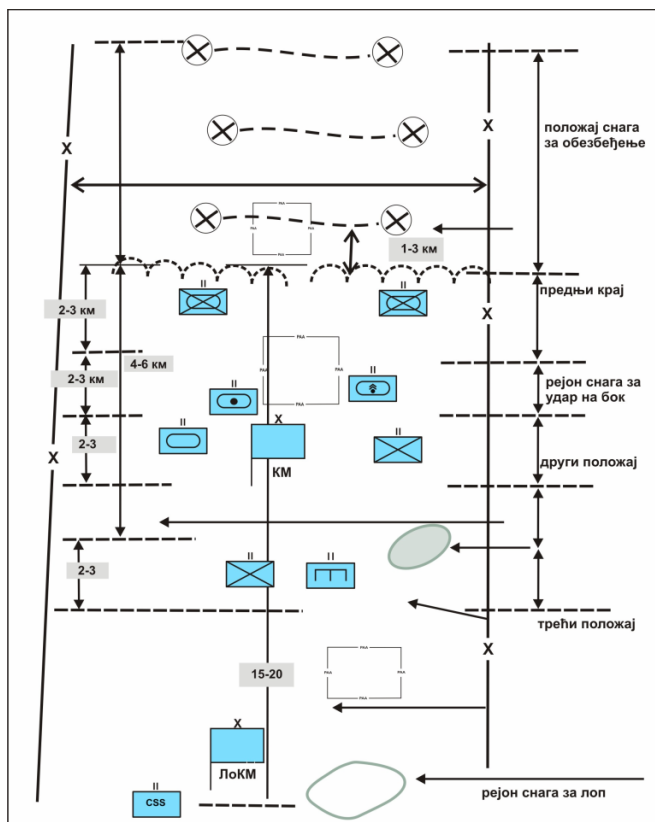
тресају) ради обезбеђења одостављених и прикривених снага непријатеља. Посебна пажња се поклања прегледу и уклањању мина изненађења.

Инфраструктура и објекти погодни за хелидроме, односно војни аеродроми уколико их насељено место поседује, излажу се артиљеријској, ракетној и другој ватри ради спречавања непријатељевог снабдевања, довођења свежих снага и евакуације.

Извођење одбране насељеног места

У свим условима за одбрану насељеног места и већих градова укључују се снаге цивилно-војне сарадње и целокупно становништво. Њихова дејства и активности се тесно усклађују, а снаге се међусобно стално испомажу, допуњују и замењују.

Одбраном насељеног места и већих градова обезбеђује се чврстина, стабилност, упорност, активност и дубина одбране; успорава темпо наступања непријатеља; отежава му се маневар и употреба снага; везују његове снаге, наносе губици и слама напада на моћ. Начелна шема структуре одбране приказана је на слици 3.



Слика 3 – Начелна шема структуре одбране
(извор: Правило бригада КоВ – привремено, ГШ ВС, Београд, 2014)

Бригада у насељеном месту, зависно од његове величине, организује два до три одбрамбена положаја по дубини. Кад је насељено место мале дубине, један од положаја може да се налази испред насељеног места или иза њега.

Предњи крај се организује испред насељеног места или у његовој дубини, ређе на самој ивици. У унутрашњости насељеног места предњи крај појединих положаја бира се позади тргова, паркова и на угловима раскрсница. У неким ситуацијама, предњи крај се може организовати и иза насељеног места, а да оно буде у претпољу или као положај борбеног осигурања.

Оперативни распоред бригаде у одбрани насељеног места сличан је оперативном распореду за одбрану. Приликом одбране већег насељеног места или дела града, улога појединих елемената оперативног распореда има одређене специфичности.

Основни задатак првог ешелона је да, у садејству са осталим снагама и чиниоцима цивилног окружења, спречи обухват насељеног места и омогући маневар другом ешелону. Када је први положај испред насељеног места, сразмерно наступу непријатеља, снаге првог ешелона извлаче се, начелно, на крила, а делом снага ојачавају непосредну одбрану насељеног места.

Кад је први положај у насељеном месту, јединице првог ешелона јаче снаге групишу на крила, а мањим деловима поседају насељена места. Задаци другог ешелона су као и у осталим условима.

Бригадне артиљеријско-ракетне групе се, начелно, распоређују ван насељеног места ако је оно мале дубине, односно на трговима, парковима и другим слободним просторима у већем насељеном месту.

Тенковски батаљон се може придати батаљонима или образовати засебан елемент оперативног распореда. Користи се за дејство из заседе, као покретне ватрене тачке (јачине вода) и за противнападе у садејству са другим ешелонима (резервом).

Део инжињеријског батаљона се може придати батаљонима, а од једног дела се формирају групе за допунско запречавање (ГДЗ).

У одбрани насељеног места посебан значај придаје се масовним противоклопним дејствима на малим даљинама ради чега се у свим јединицама правремено одређују снаге и припремају средства.

Противваздухопловна дејства у насељеном месту организују се као и у одбрани у другим условима, с тим што се ватрени положаји противавионских средстава бирају у парковима, на трговима и на другим погодним местима која омогућавају успешно дејство, уколико се јединица (објекат) коју брани јединица ПВД налази у насељеном месту.

У одбрани насељеног места и већег града посебно је значајно правремено организовање садејства са чиниоцима цивилног окружења ради што ефикасније одбране, а посебно код противдесантних и противдиверзантских дејстава.

Уколико непријатељ продре у насељено место одбрана се води активно и крајње упорно за сваку зграду, блок зграда и рејон, усклађеним дејством јединица бригаде и свих других снага. Први ешелон треба да упорном одбраном отпорних тачака и појединих зграда одбије напад непријатеља. Противнападом другог ешелона (резерве), непријатеља треба избацити из оних делова насељеног места које је заузео. Противнапад треба изводити изненада у бокове и из позадине.

Доктрина ангажовања копнених снага у урбаним операцијама оружаних снага Републике Француске

У разматрању моделовања снага за операције у урбаним срединама треба имати у виду да ће копнене снаге у урбаној средини највероватније, или сукцесивно или истовремено, изводити борбена дејства против непријатеља, реализовати сарадњу са локалним безбедносним снагама и изводити неборбена дејства у пружању помоћи у подршци становништву. Оне могу, на привременој бази, компензирати, ако је то потребно, непостојање или дезорганизацију елемената, организација или система који обликују или управљају градовима.

Дакле, копнене снаге ће вероватно имати за задатак да, истовремено или сукцесивно:

- неутралишу непријатеља;
- реализују евакуацију, заштиту, помоћ или обезбеђење пружања помоћи цивилној становништву;
- реализују обезбеђење борбене подршке локалним безбедносним снагама, и
- бране, контролишу или обнављају виталне капацитете.

Успостављање баланса између комплексности урбане средине и опредељених снага и средстава захтева одређивање подручја, функција и актера на које треба испољити дејства, односно борбене и неборбене активности снага. Раном идентификацијом свих фактора урбане средине може се олакшати извођење операције, а са друге стране погрешним тумачењем места и улоге истих може се довести у питање реализација саме мисије.

Ангажовање комбинованих и здружених снага у извођењу операција у урбаној средини је кључни предуслов за успех операције који је у пуној мери релевантан све до најнижег тактичког нивоа. Командант/командир комбинованих или здружених снага мора да има на располагању све ресурсе других видова и родова који су му неопходни за извршење задатка. Подршка мора бити обезбеђена локално и у врло кратком року. На било ком тактичком нивоу, ресурси који су ретки требају као приоритетни да остану под контролом команданта. Локација (позиција) неопходних ресурса треба бити у близини командног елемента, или јединице која се налази на тежишту дејстава, како би се исти могли употребити у што краћем року зависно од борбене ситуације.

Такође, иако копнена компонента има кључну улогу у извођењу дејстава у урбаној средини, њено ангажовање захтева подршку од стране других компоненти.

Још више, како широки спектар мисија које се требају реализовати превазилази војни опсег, цивилни партнери, држава, међународне или невладине организације, имају пуно право да учествују у овим типовима активности. Према томе препоручљиво је да се укључе сви експерти што раније, већ у фази планирања, да би размотрили све циљеве, хармонизовали процедуре и на крају одредили задатке које треба реализовати и наставити са својим планирањем током сукцесивног планирања ваздушно-копненог маневра. Ово партнерство је такође неопходно током извођења операције у сврху одговора на изненадна погоршања ситуације из разлога који нису безбедносне природе.

Иако јединице имају специфична средства доступна за одговор на привремена или повремена хитна стања, управљање економским питањима као што су снабдевање водом, енергентима, транспортна или комуникациона средства захтев експертизу која није одмах доступна унутар тактичких јединица. Фармацеутска и прехранбена индустрија се исто тако мора узети у разматрање.

Потенцијални противници и њихове варијанте употребе

У урбаној средини, претња је вишеструка, може се појавити са свих страна, променљивог је и комплексног интензитета, често је невидљива и непредвидљива. Непријатељ може деловати на конвенционални начин, и исто тако може бити измењан међу популацијом или унутар распореда снага, или провоцирати реакције међу популацијом.

Током етапа у фази извођења операције, копнене снаге могу бити суочене, сукцесивно или истовремено, са различитим непријатељем, од конвенционалних снага до паравојних снага, нерегуларних група или просто непријатељски расположених група.

Конвенционалне оружане снаге

Конвенционалне оружане снаге су уопште добро познате, и имају војне способности које им омогућавају да изводе офанзивна или дефанзивна борбена дејства.

Конвенционалне оружане снаге ће покушати да заузму, контролишу или одбране кључне тачке ка и у урбаној средини (препреке, главне путеве, конструкције са великом симболичном вредношћу, аеродромска подручја, зграде владе, комуникациона инфраструктура, економски, индустријски или енергетски производни капацитети).

У извођењу одбрамбених дејстава, конвенционалне оружане снаге ће покушати да униште елементе снага тако што ће организовати различите врсте заседа у урбаним центрима кроз комбинацију свих облика борбених дејстава.

Извођење борбених дејстава у урбаној средини је изузетно сложено. Изоловани елементи оперативног борбеног распореда јединица су у ризику да буду опкољени. Међутим, уколико је њихов морал јак и ако је подржан од стране становништва, они могу бити врло озбиљна претња и са неповољним односом снага (редукованом борбеном моћи).

Извођење напада у урбаној средини

Доктрина оружаних снага Републике Француске описује четири врсте маневра у извођењу напада у урбаној средини по следећем:

- обухват: борба у периферним подручјима да би се приморао непријатељ да се повуче;
- неутрализација: принудити непријатеља на предају без ангажовања унутар града, коришћењем великог обима индиректне ватре;

– хитар напад: изводи се у граду са слабом одбраном, употребљавају се оклопне јединице ради заузимања критичних тачака;

– намеран (планирани, „меки“) напад: скуп, спор и захтева значајна логистичка средства. Састоји се у инвазији градова, нападу на прве мете, заузимању критичких места и чишћење елемента отпора.

Нека од кључних начела употребе снага у операцијама у урбаним срединама по наведеној доктрини оружаних снага Републике Француске су:

– током фазе извиђања, врло често се врши обједињавање извиђачких и оклопних јединица,

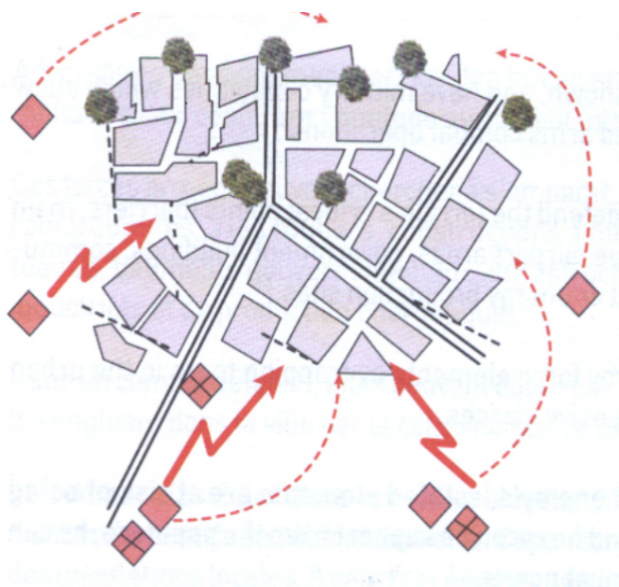
– ангажовање артиљерије је систематско, у фази припреме операције,

– тенкови обезбеђују ватрену подршку. У противнападу, тенкови се распоређују по дубини,

– непријатељ углавном отвара директну ватру у току наступања и уласка у градове,

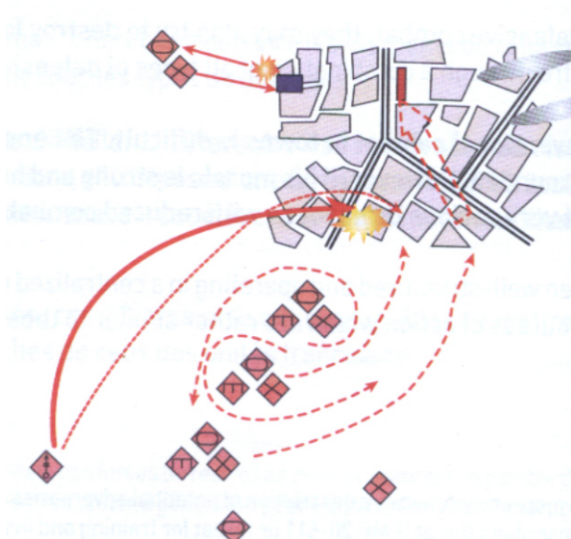
– већ при улазу у град кроз једну или две тачке уласка, или чак кроз три тачке уласка са артиљеријском припремом, укрштено придодавање пешадија-оклопне јединице-хеликоптери је систематски вођено. Борба у већој мери може бити децентрализована у намери да се постигне заједнички главни циљ.

Облици напада приказани су на следећим сликама:



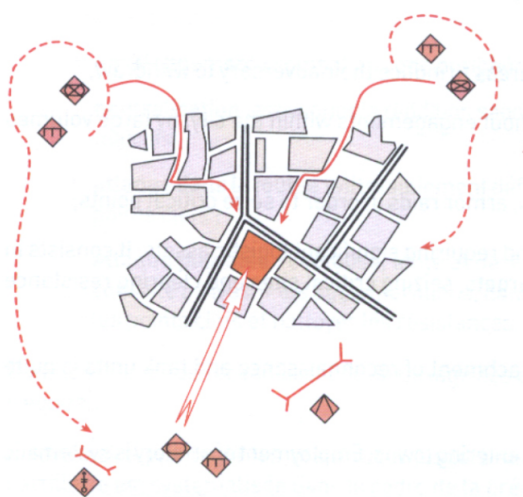
Слика 4 – Шема извиђања и обухвата у урбаној средини

Извиђање је приказано на слици 4 где се може уочити обједињавање (садејство) извиђачких и пешадијских јединица ради прикупљања обавештајних података о деловима града, извршења обухвата и приморавања непријатеља на повлачење.



Слика 5 – Шема извођења брзог напада оклопним снагама у урбаној средини

На слици 5 приказан је начини извођења брзог напада оклопних јединице у урбаној средини где оклопне јединице у садејству са пешадијским јединицама представљају снаге за напад и усмеравају се на кључне одбрамбене тачке непријатеља.



Слика 6 – Шема извођења намерног (планираног, „меког“) напада

На слици 6 приказан је „меки“ напад у коме је испланирана ватрена припрема напада, продирање ка центру гравитације са једног главног и више помоћних праваца, комбинујући различите садржаје борбених дејстава и постепено заузимање насељеног места.

Извођење одбране у урбаној средини

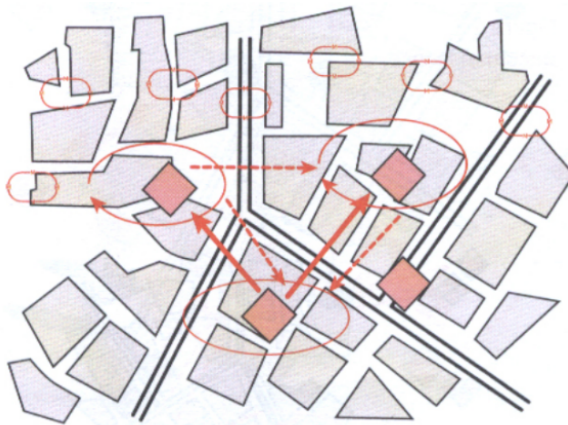
У извођењу одбране у урбаној средини, Доктрина оружаних снага Републике Француске за операције у урбаној средини предвиђа три начина за успостављање оперативног борбеног распореда, по следећем:

- статична одбрана рејона,
- изнурујућа одбрана и
- контрола рејона.

Статична одбрана рејона

Статична одбрана рејона може се организовати са: троугаоним, линијским, или кружним распоредом.

Циљ статичне одбране рејона: спречити непријатеља да заузме подручје или да пређе дефинисану линију одбране. Током извођења статичне одбране не показује се било каква воља за повлачењем. Статична одбрана рејона се примењује као приоритет било да се задржи објекат са врло високом индустријском вредношћу (нафта, индустрија наоружања, депо) или са високом симболичном вредношћу (стамбени објекти, историјски центар) или да се одбије непријатељ ради олакшалога извођења операције суседне јединице. На слици 7 приказана је модел статичне одбране у урбаној средини применом троугла.



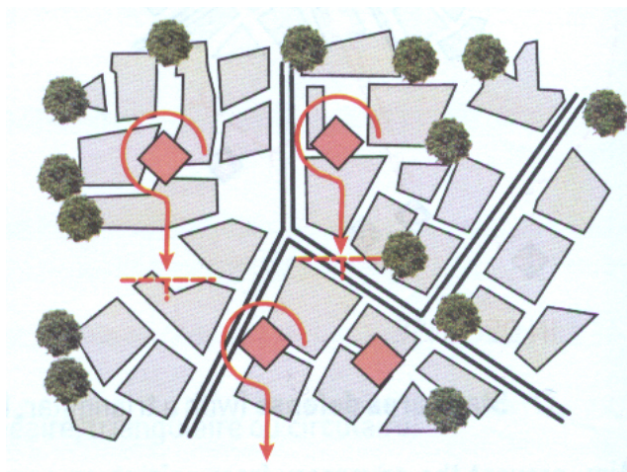
Слика 7 – Шема извођења статичне одбране у урбаној средини применом троугла



Слика 8 – Шема извођења статичне одбране у урбаној средини линијским распоредом снага

Изнурујућа одбрана

Жељено крајње стање: нанети максималне губитке непријатељу коришћењем дубине урбане средине и коришћењем свих могућности које пружају структуре исте. Покушавајући да се добије психолошка предност, непријатељ ће применити изнурујућу одбрану од слабе до јаке позиције; ово ће бити изведено акцијама одлагања у настојању да направи мешање снага неизбежним на крају границе. На слици 9 приказана је изнурујућа одбрана.



Слика 9 – Шема изнурујуће одбране у урбаној средини

У свим случајевима, у урбанизованим подручјима, непријатељ ће покушати да постави различите врсте препрека, користећи углавном експлозив:

- дуж линија комуникација (путеви и стазе) - импровизоване експлозивне направе;
- унутар и близу зграда – замке;
- на недодељеним подручјима – противпешадијске, противтенковске мине.

Контрола подручја

Циљ: оспорити непријатељу слободно коришћење подручја, уочавањем свих непријатељевих позиција, инфилтрацијом или покретом, и одговором у настојању да се супростави било чему од наведеног на начин који одговара контексту, у окружењу које је врло тешко зато што је испреграђено, ћелијске структуре и густо настањеном популацијом.

За четни тим комбинованих снага, ова варијанта употребе снага може се користити на подручју четврти од око 50 кућа, са главном улицом или алтернативном улицом, где распоред кућа није много густ, или у селу од 1000 до 1500 становника.



Слика 10 – Шема контроле подручја у урбаној средини током дефанзивног режима одбране

Дефанзивни режим може комбиновати конвенционалне и паравојне или безбедносне снаге. На слици 10 приказана је контрола подручја у урбаној средини током дефанзивног режима одбране.

Закључак

Операције у урбаној средини, од случаја до случаја, ће захтевати преиспитивање улога и способности обавештајно-извиђачких органа, ажурност база података, разумевање урбаног оперативног окружења (физички аспект, време, друштвени аспект, претње у оперативном окружењу и сл.). За разумевање оперативног окружења и ажурирање база података биће коришћено више обавештајних дисциплина међутим за разумевање друштвеног аспекта (социјалног окружења) и дела физичког аспекта (нпр. површина и простор испод површине урбане средине) неопходно је користити цивилно-војну сарадњу и обавештајну дисциплину HUMINT. Поред прикупљања обавештајних података од значаја за обавештајну припрему бојишта у урбаној средини је правилна обавештајна процена која зависи од способности обавештајно-извиђачког органа. Адекватна обавештајна процена утиче на варијанту употребе снага. У зависности од прикупљених обавештајних података и обавештајни информација могуће је применити више варијанти употребе снага у нападним или одбрамбеним операцијама у урбаној средини.

Даље истраживање овог проблема, треба усмеравати, поред коришћења средстава за прикупљање обавештајних података у урбаној средини, на коришћење отворених извора информација за анализу урбаног подручја (нпр. Google Maps, liveuemap, twitter, facebook и сл.).

Литература

[1] JP 3-0 Joint Operations, Department of Defense Washington D.C: U.S. Government Printing Office. 2011.

[2] JP 5-0 Joint Operations Planning, Department of Defense Washington D.C: U.S. Government Printing Office. 2011.

[3] Joint Publication 1-02: Department of Defense Dictionary of Military and Associated Terms. Washington D.C: U.S. Government Printing Office, 2001.

[4] FM 3-0 Operations, TRADOC, The United States 2008.

[5] FM 5-0 Operations Process TRADOC, The United States 2010.

[6] Commander's Handbook for Operational Design and Joint Operation, US Joint Forces Command Joint Warfighting Center September 2009.

[7] Campaign Planning Handbook, U.S. Army War College,

[8] Joint Air Estimate Process, Air Force Doctrine Development and Education Center, Army Commander's Appreciation and Campaign Design. TRADOC PAM 525-5-500, The United States

[9] Министарство одбране Републике Србије, Доктрина операција Војске Србије, Београд: ВК ПРС, инт. бр. 3-8 од 12.04.2012.

[10] Министарство одбране Републике Србије, Доктрина планирања у Војсци Србије, Београд, ВК ПРС, инт. бр. 3-10 од 12.04.2012.

[11] Министарство одбране Републике Србије, Упутство за оперативно планирање и рад команди у Војсци Србије, Београд, Управа за планирање и развој (Ј-5) ГШ ВС, инт. бр. 3498-36, од 16.12.2013.

[12] Министарство одбране Републике Србије, Појмовник функционалних доктрина и доктрина видова Војске Србије, 2012.

[13] Вангел Милковски, *Моделовање употребе снага у операцијама Војске Србије*, Војно дело – зима, Медија центар „Одбрана“, Београд, 2012. стр. 68–83.

[14] *Упутство за обавештајну припрему бојишта*, Генералштаб Војске Србије, Београд, 2016.

[15] *Правило обавештајног обезбеђења* – привремено, Генералштаб Војске Србије, Београд, 2017.

[16] Доктрина ангажовања копнених снага у урбаним операцијама оружаних снага Републике Француске (енг. EMP 20.422).

[17] FM 2-91.4 Intelligence Support to Urban Operations, March 2008.

[18] JP 3-06 Joint Urban Operations, 20 November 2013.

[19] FM 3-06.11 (FM 9010-1) Combined Arms Operations in Urban Terrain, December 2002.

[20] FM 1-02 Operational Terms and Graphics, September 2004.

[21] Правило бригада Копнене војске – привремено, ГШ ВС, Београд, 2014.

[22] Бојан Ж. Кузмановић, Мирослав Р. Терзић, Дејан Р. Инђић, *Модерно побуњеништво – Исламска држава*, Војно дело бр. 2, Медија центар „Одбрана“, Београд, 2016. стр. 277–289.