

УПОРЕДНА АНАЛИЗА СТОПЕ НЕЗАПОСЛЕНОСТИ ДОБИЈЕНЕ НА ОСНОВУ АНКЕТНИХ И АДМИНИСТРАТИВНИХ ПОДАТАКА

Иван Н. Ивковић и Саша Б. Јовић
Министарство одбране Републике Србије,
Сектор за материјалне ресурсе

Стопа незапослености представља главни индикатор незапослености. У Републици Србији објављују се две стопа незапослености. Стопа незапослености добијена на основу истраживања Анкета о радној снази, према дефиницији Међународне организације рада и стопа незапослености израчуната на основу података из регистара незапослених Националне службе за запошљавање, која евидентира податке о регистрованој незапослености, у складу са националним дефиницијама и регулативама.

У првом делу рада описане су дефиниције и главне карактеристике података добијених из Анкете о радној снази (анкетни подаци) и из евиденције незапослених коју води Национална служба за запошљавање (административни подаци). Применом статистичких метода, у другом делу рада, приказани су резултати упоредне квантитативне анализе оба скупа података (регистроване незапослености и незапослености према Анкети о радној снази) у Србији.

На основу резултата спроведених статистичких анализа разлика између стопа незапослености, за период од 2004. до 2013. године, закључено је да су стопе незапослености добијене на основу Анкете о радној снази и стопе незапослености добијене из евиденција Националне службе за запошљавање високо корелиране, са значајно различитим аритметичким срединама и варијансама. Практично, овде је пре реч о два концепта, пре него о две стопе незапослености, који се допуњују те ниједан од њих не може бити замењен другим. Оба концепта имају своју улогу и специфичан обим примена у анализи тржишта рада и прогнозирању.

Кључне речи: *стопа незапослености, Анкета о радној снази, регистрована незапосленост, методолошке разлике*

Увод

Стопа незапослености представља проценат радне снаге која нема посао, али жели да ради и тражи посао. У ширем смислу, стопа незапослености сматра се једним од најважнијих показатеља стања економије земље.

Ипак, овај на први поглед једноставан показатељ често ствара недоумице, како код опште тако и код стручне јавности, превасходно због чињенице да се подаци о статусу лица на тржишту рада могу прикупљати из различитих извора. У највећем броју земаља, подаци о незапослености прикупљају се из анкетних истраживања и из административних регистара.

У том смислу, и у Србији се користе два извора података о незапослености. Један је Анкета о радној снази Републичког завода за статистику, а други је евиденција Националне службе за запошљавање.

Разлике у броју незапослених, па тако и у стопама незапослености, у зависности од извора података присутне су у свим земљама Света. Узрок ових разлика у стопама незапослености објашњава се различитим методологијама и дефиницијама које су везане за изворе података. Практично, реч је о два концепта, који имају различиту дефиницију, учесталост и релевантност у анализи и прогнозирању тржишта рада.

Проблем додатно усложњава чињеница да не постоји јединствен образац којим се могу описати разлике између ова два концепта јер тренд, смер и вредност ових разлика варира између земаља.

Овај рад написан је с циљем да корисницима података о незапослености приближи разлике између ова два концепта незапослености. Упоредном анализом методологија дошло се до кључних методолошких неслагања које имају за последицу описане разлике између стопа незапослености. Статистичка анализа података о стопама незапослености из оба извора обезбедила је квантитативни опис разлика.

Статистика тржишта рада

Креирање успешне економске и социјалне политике државе захтева располагање информацијама са тржишта рада. Ове информације представљају важне макроекономске показатеље о развоју економије земље, а обезбеђује их статистика тржишта рада.

Статистика тржишта рада има задатак да обезбеди податке о економски активном становништву, запослености и незапослености, структури запослених по делатностима, гранама, старости, полу, занимањима и др., као и о кретању радне снаге, фонду расположивог времена, његовој структури и начину коришћења.

Шуковић [1] указује на значај питања запослености као „једног од кључних за сваку земљу“ и наводи да „поред нивоа бруто друштвеног производа, ово је сигурно најпоузданији индикатор ефикасности једне привреде, па и друштва у целини“.

Целокупно радно становништво сваке земље дели се:

- на оно које ради (запослени) и
- на оно које не ради (неактивни и незапослени).

Са аспекта радне активности, становништво једне земље дели се:

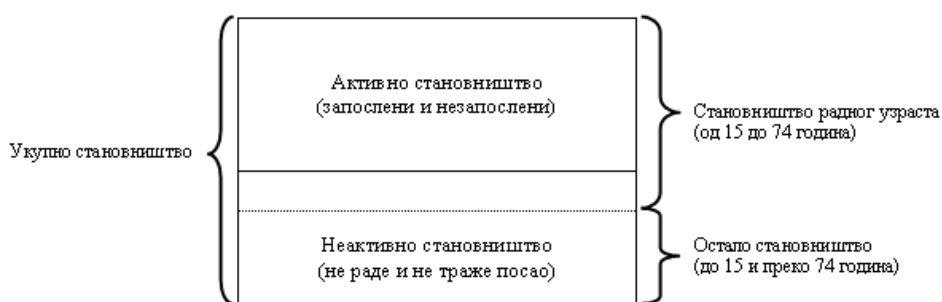
- на активно (запослени и незапослени) и
- на неактивно.

Активно становништво чине сва запослена и незапослена лица, а неактивно становништво сва лица која не раде и не траже посао. Према препорукама Међуна-

родне организације рада и Евростата,¹ под радним становништвом сматра се становништво старости од 15 до 74 године.

Према дефиницији Статистичке комисије УН, активно становништво је група економски активног становништва која обухвата особе оба пола које чине понуду радне снаге расположиве за производњу економских добара и услуга. Активно становништво треба посматрати као расположиву радну снагу у земљи или као статистички еквивалент за економску категорију радне снаге [2].

У складу са наведеном поделом, становништво се може разврстати у три међусобно искључива контингента: запослене, незапослене и неактивне, што значи да се сваки појединац може наћи само у једном о њих. Ови контингенти представљају полазну основу за израчунавање основних индикатора тржишта рада и приказани су на графикону 1.



Графикон 1 – Структура укупног становништва према активности

Однос наведених контингената становништва на тржишту рада обезбеђује основне индикаторе тржишта рада, а то су:

1. Стопа активности (или стопа партиципације) – процентуално учешће активног становништва у укупном становништву,

2. Стопа запослености – процентуално учешће запослених у укупном становништву и

3. Стопа незапослености – процентуално учешће незапослених у активном становништву.

Поред наведених индикатора веома често се користи и стопа неактивности која представља процентуално учешће неактивних у становништву радног узраста.

4. Стопа неактивности = 100 – стопа активности

Ови показатељи омогућавају поређење стања на тржишту рада у једној земљи током времена, као и међународна поређења [3].

Важно је напоменути да збир стопе запослености и стопе незапослености није једнак 100% јер су имениоци ова два индикатора различити. Код стопе запослености именилац није активно становништво, као код стопе незапослености, већ становништво радног узраста.

¹ Евростат је статистичка канцеларија Европске уније са седиштем у Луксембургу чија је мисија да обезбеди званичну статистику Европске уније.

Статистичка пракса социјалистичких земаља дефинисала је стопу незапослености као однос броја незапослених и запослених, што има за последицу да се данас веома често погрешно тумачи, јер се сматра да се укупан број незапослених пореди са укупним становништвом или са укупним бројем запослених, а не са активним становништвом (збиром броја запослених и незапослених).

Стопа незапослености заједно са стопом активности представља најважнији индикатор тржишта рада јер пружа најпотпунију слику стања на тржишту рада и стања економије у целини. Стопа незапослености јесте индикатор неискоришћености понуде рада, будући да представља проценат радне снаге која нема посао, али жели да ради и активно тражи посао.

Поред наведених основних индикатора, постоје и други индикатори тржишта рада које сваке године, почев од 1999. године, Међународна организација рада објављује у публикацији „Кључни индикатори рада“ за 230 земаља. Овде је реч о 20 индикатора које је дефинисала Међународна организација рада у сарадњи са Организацијом за економску сарадњу и развој (ОЕЦД), националним статистичким заводима и министарствима рада с циљем да побољша доступност податка о кључним перформансама тржишта рада на регионалном и националном нивоу.

Стопа незапослености

Стопа незапослености је веома важан индикатор тржишта рада који има социјалну и економску димензију. Повећање незапослености резултира у губитку прихода појединца, али и у повећању притиска на средства државе кроз социјалну помоћ и смањење прилива средстава у виду пореза.

Стопа незапослености се сматра индикатором који показује стање економије земље са одређеним заостајањем. Наиме, када се појави економска криза, обично је потребно да прође неколико месеци док стопа незапослености почне да расте. А када економија поново изађе из рецесије, послодавци остају опрезни у вези са запошљавањем нових лица, па је потребно неколико месеци пре него што стопа незапослености почне да пада.

Стопа незапослености мушкараца, стопа незапослености младих као и стопа дугорочне незапослености је подложнија променама које настају услед цикличних промена у економији него општа стопа незапослености.

Релевантност стопе незапослености зависи од ажурности и прецизности података о запослености и незапослености. Стопа незапослености се може израчунавати по модалитетима различитих социо-демографских обележја као што су: пол, старосна група, образовање, регион и слично, али само ако су скуп запослених и незапослених изведени по истој методологији и за исти референтни период.

Подаци о статусу лица на тржишту рада могу се добити из различитих извора, као што су:

- анкета о радној снази,
- анкета пословних јединица и
- административни регистри јавних служби за запошљавање.

У зависности од извора података, радна снага, односно запослени и незапослени могу се различито дефинисати, што ће имати за последицу и различите индикаторе тржишта рада.

У Србији, такође, постоје два извора података о незапослености. Један је Анкета о радној снази Републичког завода за статистику, а други је евиденција Националне службе за запошљавање.

По подацима из Анкете о радној снази, стопа незапослености у 2009. години у Србији била је 14,0%, а према подацима Националне службе за запошљавање 26,54%, што довољно указује на значај анализе разлика.

Стопа незапослености заснована на подацима из анкете домаћинства

Податке о основним контингентима становништва на тржишту рада у Србији прикупља Републички завод за статистику кроз Анкету о радној снази која се спроводи на узорку од 8.000 домаћинстава. Анкета о радној снази састоји се од питања која се постављају сваком члану домаћинства, старом 15 и више година, како о субјективној оцени њиховог статуса на тржишту рада тако и о њиховој стварној активности на основу које се могу дефинисати основни контингенти становништва на тржишту рада [4].

Главни циљ истраживања радне снаге је добијање података о три основна, међусобно искључива контингента становништва: запослених, незапослених и неактивних лица. Становништво се разврстава у једну од наведених група на основу информација из упитника које се односе на активност анкетираних лица у седмици, а према дефиницијама Међународне организације рада.

На основу методолошког упутства, појмови запослени, незапослени и неактивни утврђују се на основу ситуације у седмици која је претходила анкетирању. Претходна седмица узета је за референтни период због чињенице да се последњих деценија све теже утврђује граница између активног и неактивног становништва, обзиром да поједине категорије становништва често напуштају или улазе у контингент радне снаге.

Статус неког лица на тржишту рада, према дефиницији Међународне организације рада, одређује се на основу активности коју је лице обављало у референтној седмици, а не на основу његове субјективне оцене о својој укључености на тржишту рада.

Према овој дефиницији, запослени су лица која су обавља неки плаћени посао најмање један сат у референтној седмици, затим лица која су имала запослење али су у тој седмици била одсутна с посла као и чланови домаћинства који помажу у вођењу породичног посла или пољопривредног имања без директне накнаде (помажући чланови домаћинства). Према томе, категорија запослених обухвата запослене за плату који раде за послодавца, затим, samozапослене, као и помажуће чланове домаћинства.

С друге стране, незапослени су лица која у референтној седмици нису обављала плаћени посао под условом да су у току последње четири седмице активно тражила посао и ако су била у могућности да почну да раде у наредне две седмице,

ако би им неко понудио посао као и лица која нису тражила посао у последње четири седмице, јер су нашла посао на којем треба да почну да раде најкасније за три месеца.

Наведена дефиниција запослености је у складу са дефиницијом запослености која се користи у националним рачунима.

Анкета о радној снази спроводи се у Србији почев од 1994. године, као пробно истраживање, а од 1995. године, као редовно годишње истраживање, при чему се дефиниције које се примењују у Анкети, њен садржај и периодика спровођења стално мењају и допуњују.

У циљу потпуног ажурирања и усклађивања са захтевима Евростата, 2004. године, Републички завод за статистику је отпочео са редовним усаглашавањем методологије Анкете о радној снази са међународним препорукама, што је омогућило поређења података са другим земљама.

Ревизија упитника и методолошког упутства, у складу са најновијим препорукама Евростата, извршена је 2008. године од када се Анкета спроводи два пута годишње, у априлу и октобру.

Ревизија узорка извршена је 2013. године, на основу Пописа из 2011. године, а 2014. године анкетирање постаје квартално (спроводи се четири пута годишње). Почев од 2015. године истраживање постаје континуирано, односно спроводи се током целе године. Анкета о радној снази заснива се на два концепта.

Први концепт се односи на субјективну оцену појединца да ли је запослен или незапослен или неактиван. Предност овог концепта самодекларисања испитаника о свом статусу на тржишту рада јесте његова једноставност и то што се заснива на схватању појединца о његовој укључености на тржиште рада, што је само по себи значајан податак. Основни недостатак добијених резултата су субјективност и немогућност међународног поређења по земљама и током времена.

Други концепт полази од објективне, стварне укључености појединца на тржишту рада. Предност овог концепта јесте међународна упоредивост података о основним контингентима становништва на тржишту рада као и упоредивост релативних мера, односно показатеља који се израчунавају на основу ових података.

Стопа незапослености израчуната на основу Анкете о радној снази разликује се од стопе незапослености засноване на административним регистрима.

Стопа незапослености заснована на административним изворима података

Подаци о запосленима и незапосленима најпре су прикупљани и агрегирани помоћу административних регистара. Ови подаци засновани су на формалном, регистрованом статусу лица, а не на основу активности коју је лице обављало у референтној седмици, као што је то случај код података који потичу из анкета.

По овом критеријуму, особа је запослена ако је у том статусу регистрована код послодавца или је регистрована као послодавац или самозапослена, а незапослена је ако је регистрована као незапослена код јавне службе за запошљавање.

Административни регистри нису поуздан извор информација о тржишту рада, јер не могу да дају праву и потпуну слику о економском понашању појединаца на тржишту рада. Примера ради, особе запослене у неформалном сектору или запослене са атипичним радним уговорима (нпр. уговор о делу) нису уписане у административни регистар запослених. С друге стране, особе које имају два посла или су отвориле две фирме уписане су два пута у административни регистар запослених. Из истог разлога, административни регистри незапослених укључују неактивне особе у незапослене, а искључују незапослене који нису регистровани код надлежне службе за запошљавање.

Наведени недостаци административних регистара, као извора података, посебно су изражени у земљама код којих су неформална тржишта рада развијенија од формалних тржишта рада као и код земаља са ограниченим капацитетом јавне администрације у погледу вођења уредних регистара запослених и незапослених.

Ови проблеми истакли су значај података о основним контингентима радне снаге на тржишту рада добијених из анкете.

Административни подаци обухватају само регистроване запослене, те изоставају следеће групе запослених:

- samozaposleni у пољопривреди,
- помажући чланови домаћинства,
- запослени у полицији и одбрани,
- запослени по уговору о делу,
- привремено и повремено запослени и
- запослени у неформалној економији.

Наведене категорије не треба посматрати као међусобно искључиве јер се поједине могу сврстати и у незапослене и у запослене у неформалној економији, у зависности од дефиниције неформалне економије.

Подаци о регистрованом броју запослених у Србији се добијају на основу истраживања о запосленима код правних лица (РАД-1) и путем анкете за допуну овог истраживања (АРАД-1) која обухвата запослене код правних лица која имају највише до 50 запослених и који нису обухваћени овим редовним истраживањем. Подаци о приватним предузетницима, samozaposlenima и лицима запосленим код њих прикупљају се истраживањем (РАД-15) [5].

Подаци о регистрованом броју незапослених добијају се на основу евиденција Националне службе за запошљавање, која је у обавези да израђује статистичке извештаје о броју и структури тражилаца запослења лица на евиденцији Националне службе за запошљавање.

Када су у питању незапослени, знатно је већи број регистрованих незапослених према евиденцији Националне службе за запошљавање него стварно незапослених према Анкети о радној снази. Осим методолошких разлика, то се може објаснити и чињеницом да велики број регистрованих незапослених раде у неформалној економији и не траже активно посао, али су регистровани само због бенефиција које могу остварити незапослени (помоћ за незапослене, социјална помоћ и сл.).

У прилог овој тези, Анкета о животном стандарду из 2007. године показује да само 42% регистрованих код Националне службе за запошљавање су стварно незапослени по дефиницији Међународне организације рада.

Разлике у стопама незапослености које објављују Републички завод за статистику и Национална служба за запошљавање

Разлике између стопа незапослености из анкетних и административних извора обично стварају конфузију код корисника, а посебно код међународних поређења. Не постоји јединствено тумачење разлика за све земље, јер се оне појављују са различитим смеровима и трендовима. Наиме, ради се о два концепта који имају различиту дефиницију, учесталост и релевантност у анализи и прогнозирању тржишта рада. Стога они имају другачију улогу и сврху, али и различите предности и недостатке.

Потпуно разумевање проблема разлике између ових стопа захтева упоредну анализу методологија на којима се заснива њихово утврђивање.

Методологија и стандарди Анкете о радној снази

Сваке године Републички завод за статистику објављује методолошке смернице за спровођење истраживања „Анкета о радној снази“ у публикацији Методолошко упутство „Анкета о радној снази“.

Ово упутство садржи сва неопходна методолошка објашњења, која се односе на циљеве Анкете о радној снази, дефиниције које се примењују у њој, јединице посматрања, јединице анкетирања и њихова обележја, као и на обавезе свих учесника током спровођења Анкете.

Републички завод за статистику дефинише Анкету о радној снази на следећи начин: „Анкета о радној снази је истраживање усмерено на домаћинство и дизајнирано је тако да се прибаве информације о тржишту рада и карактеристикама радне снаге“.

Правни основ за спровођење овог истраживања налази се у одредбама Закона о званичној статистици („Службени гласник РС“, број 104/09).

Као основни циљ ове анкете, у Методолошком упутству, наведено је добијање података о основним радним карактеристикама становништва и процена укупне радне снаге у земљи према следећим препорукама и дефиницијама:

- COUNCIL REGULATION (EC) No 377/2008,
- COUNCIL REGULATION (EC) No 577/98,
- COMMISSION REGULATION (EC) No 430/2005.

Према овим дефиницијама, радну снагу (активно становништво) чине сва лица која раде (макар један сат седмично) или активно траже посао у циљу стицања средстава за живот.

У циљу смањења трошкова које би изискивао обухват свих домаћинстава, Анкета се спроводи на узорку од 8.000 изабраних домаћинстава.

Основне категорије које се истражују су:

- укупна запосленост,
- укупна незапосленост и
- укупна неактивност.

За сваку од наведених категорија, анкета истражује демографске, социоекономске, образовне и друге карактеристике становништва.

Поред добијања информација о понашању појединих категорија становништва на тржишту рада главни циљ анкете је и обезбеђивање упоредивости добијених података са подацима других земаља због чега је методологија истраживања (начин избора узорка, садржај упитника и др.) у потпуности усаглашена са препорукама Међународне организације рада и Евростата [6].

Посебну пажњу треба посветити управо чињеници да се у Анкети о радној снази не узима у обзир формални статус лица које се анкетира, него се његов радни статус одређује на основу активности коју је обављало у посматраној седмици. Примењујући овакву методологију, као запослено лице у Анкети о радној снази може се појавити лице које је формално без запослења, ако је у посматраној седмици обављало неки посао (најмање један сат), у циљу стицања средстава за живот. Као неактивно лице може се појавити лице које формално незапослено лице (које је пријављено Националној служби за запошљавање), ако током четири седмице које су претходиле анкетирању, није предузимало активне кораке у циљу тражења посла и није у могућности да почне да ради у року од две седмице. Такође, као запослено лице у Анкети може се појавити формално незапослено или неактивно лице (лице без посла, пензионер, студент, домаћица и др.) које је у посматраној седмици обављало неки плаћени посао.

Циљна популација у Анкети о радној снази је стално становништво² али и лица која су одсутна из домаћинства дуже од годину дана, ако редовно (барем једном седмично) у току године посећују домаћинство за које су економски везана – добијају или улажу финансијска средства у то домаћинство (нпр. лица која раде у другој општини на територији Републике Србије или у иностранству; студенти који студирају у иностранству).

Домаћинство изабрано у узорак представља јединицу избора и јединицу посматрања у Анкети о радној снази, а домаћинством се сматра:

– свака породична или друга заједница лица која изјаве да заједно живе и троше своје приходе за задовољавање основних животних потреба (трошкови становања, исхране итд.), без обзира на то да ли се у време анкетирања сви чланови налазе у месту где је домаћинство настањено или ван тог места;

– свако лице које живи само (самачко домаћинство), које нема своје домаћинство у другом месту, које живи у посебном, или у дељивом стану као самац или као подстанар, без обзира на то да ли станује у истој соби са другим самцем или са члановима домаћинства станодавца, али не троши своје приходе заједно с њим, него само плаћа услуге становања.

Колективна домаћинства, као што су: студентски, ђачки дом и интернат, дом за децу и омладину ометену у психофизичком развоју, дом за социјално угрожену децу, дом за старе и изнемогле, дом за одрасле инвалиде, манастири, самостани и сл., не обухватају се анкетом.

² Према Европском систему рачуна (ЕСА95) стално становништво чине:

- лица која бораве или намеравају да бораве на територији Републике Србије годину дана или дуже;
- лица која су чланови анкетираног домаћинства, а која су одсутна или намеравају да буду одсутна из домаћинства краће од годину дана.

Члан изабраног домаћинства представља јединицу анкетирања.

Упитник који се користи приликом анкетирања састоји се из два дела. У првом делу упитника (модул Демографска обележја) налазе се питања о свим члановима домаћинства, док се остали делови упитника – модули односе на чланове домаћинства који су стари 15 и више година.³

Оваква структура упитника је у складу са чињеницом да су домаћинства јединице посматрања, а чланови домаћинства јединице анкетирања.

Анкета о радној снази се спроводи континуирано, тј. током целе године. Анкетирање траје 14 дана након референтне седмице која је дефинисана као период од седам дана, који почиње понедељком, а завршава се недељом.

Тајност индивидуалних података о домаћинствима и лицима, која је прописана одредбама Закона о званичној статистици,⁴ обавезује све учеснике у Анкети да поштују правила којима ће се та тајност штитити, и у том смислу дозвољава да се резултати објављују искључиво у агрегираном облику.

Методологија статистичких извештаја Националне службе за запошљавање

Сваког првог у месецу, Национална служба за запошљавање саставља Статистички извештај о броју и структури тражилаца запослења лица на евиденцији Националне службе за запошљавање и пријављеним слободним пословима.

Правни основ за прикупљање података о регистрованој незапослености и запошљавању уз посредовање Националне службе за запошљавање налази се у одредбама Закона о осигурању за случај незапослености⁵ и Правилника о ближој садржини података и начину вођења евиденција у области запошљавања.⁶

Подаци о тражиоцима запослења добијају се непосредном пријавом лица на евиденцију Националне службе за запошљавање.

Национална служба за запошљавање води Евиденцију о лицима која траже запослење, која почиње датумом пријаве лица Националној служби, а престаје када наступи неки од основа за брисање из евиденције или за престанак вођења у евиденцији.

Овде треба посебно нагласити да поред незапослених, у лица која траже запослење убрајају се и запослени који траже промену запослења и друга лица која траже запослење – лица старија од 15 година живота која траже запослење, а које се не могу сматрати незапосленим или лицима која траже промену запослења.⁷

³ За децу, неспособна и одсутна лица одговоре на питања у упитнику треба да да неки други одрасли члан домаћинства.

⁴ Закон о званичној статистици („Службени гласник РС“, број 104/09).

⁵ Закон о осигурању за случај незапослености („Службени гласник РС“, бр. 36/09 и 88/10).

⁶ Правилник о ближој садржини података и начину вођења евиденција у области запошљавања („Службени гласник РС“, бр. 15/2010).

⁷ Закон о запошљавању и осигурању за случај незапослености, члан 3., став 3, („Службени гласник РС“, бр. 36/09 и 88/10).

Закон о запошљавању и осигурању за случај незапослености дефинише незапослено лице као лице од 15 година живота до испуњавања услова за пензију, односно најкасније до 65 година живота, способно и одмах спремно да ради, које није засновало радни однос или на други начин остварило право на рад, а које се води на евиденцији незапослених и активно тражи запослење.

У Евиденцији незапослених лица посебно се воде лица која први пут траже запослење – незапослена лица која се налазе на евиденцији Националне службе за запошљавање, а која никада раније нису била у радном односу, односно нису остварила право на рад на неки други начин, без обзира на ниво и врсту завршене школе.

Поред наведеног, лица која у извештајном периоду нису извршила своју обавезу према Националној служби и лица код којих је дошло до престанка вођења евиденције услед неког од разлога дефинисаних Законом (заснивање радног односа, одјава са евиденције, остваривање права на пензију и др.) воде се у посебној евиденцији.

Подаци се публикују у Месечном статистичком билтену уз територијално груписање⁸ које се врши по следећем:

- општине се групишу по управним окрузима – трећи ниво Номенклатуре статистичких територијалних јединица (НСТЈ3) и
- управни окрузи се групишу по статистичким регионима – други ниво Номенклатуре статистичких територијалних јединица (НСТЈ2).

Поред територијалног груписања класификација података врши се по:

- делатностима,
- подручјима рада,
- занимањима и
- степену стручне спреме.

Регистрована незапосленост је у директној вези са бенефитима које остварују незапослена лица пријављивањем код Националне службе за запошљавање. У том смислу, ова методологија допуњена је и законским одредбама којима се прописује остваривање права на новчану накнаду.

Право на новчану накнаду остварује се под условима и на начин прописан Законом о запошљавању и осигурању за случај незапослености.

Право на новчану накнаду имају незапослена лица пријављена на евиденцију Националне службе за запошљавање, која су била обавезно осигурана за случај незапослености најмање 12 месеци непрекидно или са прекидима последњих 18 месеци, под условом да је радни однос престао без њихове воље и кривице (истек рада на одређено време, стечај, ликвидација и остали случајеви престанка радног односа, у складу са законом).

Основица за утврђивање висине новчане накнаде је просечна зарада, односно плата или накнада зараде, односно накнада плате која је незапосленом исплаћена у складу са законом у последњих 12 месеци који претходе месецу у којем је преста-

⁸ Национална служба од 1999. године не располаже појединим подацима за територију АП Косово и Метохија, тако да подаци садржани у обухвату представљају податке из евиденције филијале Косовска Митровица.

ло осигурање. У случају када зарада није исплаћена или је исплаћена у износу нижем од основице на коју је обрачунат допринос, основицу за утврђивање висине новчане накнаде чини основица на коју је обрачунат допринос за обавезно осигурање за случај незапослености и за који је поднета појединачна пореска пријава надлежном органу, у складу са законом. Ако незапосленом није обрачунат допринос за обавезно осигурање за случај незапослености и није поднета појединачна пореска пријава надлежном органу у складу са законом, висина новчане накнаде утврђује се у најнижем износу, у складу са законом.

Новчана накнада утврђује у висини од 50% основице и не може бити виша од 160% нити нижа од 80% минималне зараде утврђене у складу са прописима о раду за месец у којем се врши исплата новчане накнаде, а одређује се на основу броја радних часова за месец за који се врши исплата новчане накнаде.

Корисник новчане накнаде има право на здравствено и пензијско и инвалидско осигурање за време остваривања права на новчану накнаду, па су доприноси за здравствено и пензијско и инвалидско осигурање садржани у новчаној накнади и плаћају се на терет лица које прима новчану накнаду.

Новчана накнада исплаћује се незапосленом:

- 3 месеца, ако има стаж осигурања од 1 до 5 година;
- 6 месеци, ако има стаж осигурања од 5 до 15 година;
- 9 месеци, ако има стаж осигурања од 15 до 25 година;
- 12 месеци, ако има стаж осигурања дужи од 25 година и
- 24 месеца, уколико до испуњавања првог услова за остваривање права на пензију, недостаје до две године.

Овде је важно напоменути да се исплата новчане накнаде не обуставља у следећим случајевима:

- за време трајања додатног образовања и обуке, у складу са индивидуалним планом запошљавања;
- за време привремене спречености за рад утврђене према прописима о здравственом осигурању, али не дуже од 30 дана од дана настанка привремене спречености;
- за време породилског одсуства, одсуства са рада ради неге детета и одсуства са рада због посебне неге детета према прописима из области рада или другим прописима којима се регулише одсуство са рада.

Исплата новчане накнаде се обуставља за време за које мирују права по основу незапослености (трајања уговора о обављању привремених и повремених послова, одслужења или дослужења војног рока, издржавања казне затвора, трајања притвора, изречене мере безбедности, васпитне или заштитне мере, у трајању до шест месеци као и боравка у иностранству у случају када је незапослени или његов брачни друг упућен на рад у иностранство у оквиру међународно-техничке или просветно-културне сарадње у дипломатска, конзуларна и друга представништва).

Корисник новчане накнаде, којем је због заснивања радног односа или започињања осигурања по другом основу престало право на новчану накнаду пре истека времена за остваривање тог права, наставља да користи право на новчану накнаду за преостало време у утврђеном износу, ако поново постане незапослен и ако је то за њега повољније.

Поред наведених евиденција које су основ за утврђивање регистроване незапослености, Национална служба за запошљавање води и друге евиденције које су у вези са запошљавањем, а које немају практичан значај за рад, као што су: пријављене потребе за запошљавањем и запослени.

Методолошке разлике Анкете о радној снази и Националне службе за запошљавање

Анализом методологија Анкете о радној снази и Националне службе за запошљавање, пре свега се може закључити да се подаци из ова два извора само делимично преклапају [7].

У најопштијем смислу, кључна разлика ова два извора огледа се у чињеници да Анкета о радној снази мери незапосленост, а Национална служба за запошљавање мери само регистровану незапосленост.

Упоредном анализом методолошких разлика ова два концепта уочавају се следеће разлике:

1. Извор података (АПС – узорак од 8.000 домаћинстава, НСЗ – евиденција незапослених);

2. Старосне границе радног становништва (АПС – 15-74 године, НСЗ – 15-65 године);

3. Референтна популација (АПС – Стално становништво (према Европском систему рачуна (ЕСА95), НСЗ – држављани Р. Србије и странци са радном дозволом пријављени на евиденцију незапослених);

4. Јединица посматрања (АПС – лице у породичном домаћинству које је изабрано узорак, НСЗ – лица која испуњавају законске услове за пријаву на евиденцију незапослених)

5. Референтни период (АПС – седмица, НСЗ – месец)

6. Дефиниција незапослености (АПС – дефиниција ИЛО и Евростата, НСЗ – дефиниција из закона)

7. Објављивање податка (АПС – квартални и годишњи просек, НСЗ – месечни, квартални и годишњи просек)

8. Узорачка грешка (АПС – на нивоу 5%, НСЗ – не подлеже грешкама узорковања)

9. Прецизност (АПС – мања прецизност за мале територијалне јединице или старосне групе, НСЗ – висока прецизност која не зависи од осталих фактора)

На основу овако приказаних разлика могу се уочити неко од група незапослених које нису истовремено обухваћене кроз оба извора података, као што су:

1. Незапослена лица по АПС, која нису регистрована код НСЗ:

– Лица старости од 65 до 74 године која активно траже посао

– Редовни студенти и пензионери који активно траже посао

– Незапослена лица која активно траже посао, али су избрисана из евиденције

2. Незапослена лица регистрована код НСЗ, која нису обухваћена кроз АПС:

– Лица настањена у колективним домаћинствима или институцијама која активно траже посао

– Странци са привременом радном дозволом

3. Неактивна лица према АРС, а регистрована као незапослена код НСЗ:

– Лица пријављена на евиденцију незапослених која не траже активно посао

– Пољопривредни произвођачи који не продају своје производе већ их користе за личну потрошњу

4. Запослена лица према АРС, а регистрована као незапослена код НСЗ:

– Лица пријављена на евиденцију незапослених која раде у неформалном сектору пријављена на евиденцију незапослених

– Нерегистровани пољопривредни произвођачи пријављени на евиденцију незапослених

Разлике у броју незапослених према Анкети о радној снази и административном регистру незапослених уобичајене су за све земље, при чему степен поклапања зависи, у највећој мери, од законских прописа који регулишу услове за пријављивање на евиденцију националне службе за запошљавање. Ово резултира у међународној неупоредивости стопа регистроване незапослености, али и у домену коришћења овако израчунатих стопа незапослености [8].

Стопа незапослености израчуната на основу Анкете о радној снази прати кретање радне снаге на тржишту рада, док се домет стопе регистроване незапослености односи искључиво на праћење односа понуде и тражње радне снаге на тржишту рада.

Према резултатима истраживања спроведеног у области тржишта рада с циљем да допринесе бољем разумевању разлика и сличности између ова два концепта у следећим земљама: Немачка, Аустрија, Шведска, Финска и Шпанија, са посебним освртом на различите старосне групе, закључено је да су разлике између стопа незапослености у свакој од наведених земаља у директној вези са националним регулативама о незапослености и бенефицијама за незапослене [9]. Последично, није могуће дефинисати ни јединствени шаблон којим се могу објаснити разлике, при чему следеће групе становништва наводе као значајне за разумевање разлика:

– Млади (до 19 година), укључујући лица која траже посао по први пут,

– Лица запослена на „маргиналним” или „минималним” пословима,

– Незапослени старији од 60 година који траже посао и

– Незапослени који остварују бенифиције.

Анализирање разлика између ове две стопе по старосним групама сматрају изузетно погодним за прикупљање информација које се не могу добити на основу анализе агрегатних показатеља из оба извора.

Стопа регистроване незапослености и други подаци везани за регистровану незапосленост (број новорегистрованих незапослених лица и слободних радних места, однос укупног броја регистрованих незапослених лица и броја регистрованих слободних радних места, број регистрованих незапослених лица која су нашала посао) имају мању међународну упоредивост, али се могу користити за следеће:

– мерење броја лица чија ситуација запошљавања је таква да испуњавају критеријуме за добијање државне помоћи,

– у едукативне сврхе, шема обуке, прилагођена политика,

– за анализу краткорочних кретања и краткорочних предвиђања понуде и тражње радне снаге (нарочито, јер су подаци регистрације једини подаци о понуди и тражњи радне снаге доступни на месечном нивоу, и од великог су значаја за добијање раних сигнала о важним дешавањима на тржишту рада),

- за анализу понуде и тражње радне снаге на нивоу општина,
- за анализу утицаја политике тржишта рада и пројеката,
- за анализу утицаја промена критеријума за стицање права на бенефиције, здравствено осигурање и социјално осигурање,
- подаци о регистрованој незапослености заједно са кварталним анкетним подацима се користе за месечне калкулације сезонске стопе незапослености у земљама ЕУ21 [10].

Упоредна квантитативна анализа стопа незапослености

Упоредна квантитативна анализа података извршена је за период од 2004. године поред чињенице да је Анкета о радној снази уведена у Србију 1994. године, из разлога што све до 2004. године методологија анкете није била усаглашена са стандардима Међународне организације рада па ни прикупљени подаци нису имали међународну упоредивост.

Подаци о основним показатељима на тржишту рада у Србији, за период од 2005. до 2013. године преузети су на званичним интернет презентацијама Републичког завода за статистику⁹ и Националне службе за запошљавање.¹⁰

Статистичке анализе разлика између стопа незапослености добијених на основу Анкете о радној снази и стопа незапослености добијених из евиденције како би се испитале квантитативне особине разлика. У том смислу, тестирање хипотезе о једнакости аритметичких средина има за циљ да, пре свега, провери значајност самих разлика, те ако се разлике покажу значајним, оправдано је испитати варијабилитет и корелацију стопа незапослености из оба извора.

Резултати дескриптивне статистичке анализе стопа незапослености из оба извора приказани су у табели 1

Табела 1 – Показатељи дескриптивне статистике

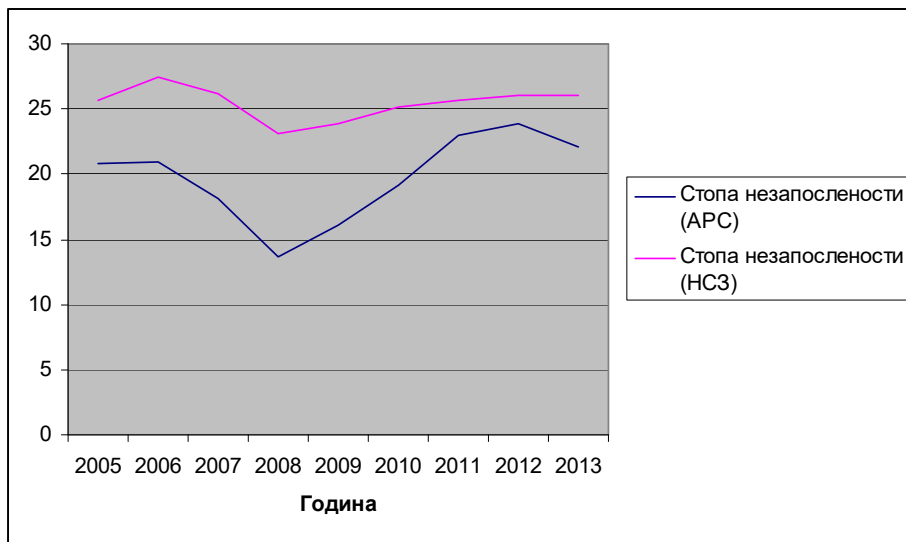
	N	Минимум	Максимум	Аритметичка средина	Стандардна девијација
Стопа незапослености (АПС)	9	13,6	23,9	19,74	3,35
Стопа незапослености (НСЗ)	9	23,1	27,5	25,48	1,31

На основу резултата приказаних у табели 2 може се закључити да стопе незапослености добијене на основу Анкете о радној снази, у посматраном периоду, имају вредност у интервалу од 13,6% до 23,1% са просечном вредношћу 19,74%±3,35%, док стопе незапослености према подацима Националне службе за запошљавање имају вредност у интервалу од 23,1% до 27,5% са просечном вредношћу 25,48%±1,31%.

⁹ www.rzs.gov.rs

¹⁰ www.nsz.gov.rs

На графикону 2 приказан је линијски дијаграм стопа незапослености који указује на присуство паралелизма између стопа – смер промена је идентичан, те да постоји оправдан разлог да се подаци из оба извора сматрају зависним узорцима.



Графикон 2 – Линијски дијаграм стопа незапослености у Србији

У складу са наведеним, а у циљу испитивања једнакости аритметичких средина стопа незапослености из ова два извора реализован је Студентов т-тест за зависне узорке. Резултати теста приказани су у табели 2.

Табела 2 – Резултати Студентовог т-теста за зависне узорке

Тест разлике аритметичких средина зависних узорака	Аритметичка средина	Стандардна девијација	95% интервал поверења		t	Број степени слободе	p-вредност
			Доња граница	Горња граница			
Стопа незапослености (АПС) - Стопа незапослености (НСЗ)	-5,73	2,52	-7,67	-3,79	6,8 2	8	0,000

На основу резултата Студентовог т-теста за зависне узорке може се закључити да се аритметичке средине стопа незапослености добијених из Анкете о радној снази (19,74%) и стопа незапослености добијених на основу евиденције о незапослености Националне службе за запошљавање (25,48%) статистички значајно разликују ($t=-6,8$; $p=0,000$).

У складу са претходно наведеним резултатима, анализа годишњих стопа незапослености, за период од 2004. до 2013. године, показује да су стопе незапослености израчуна- те на основу података из Анкете о радној снази значајно мање у односу на стопе добије- не на основу података Националне службе за запошљавање и то у просеку за 5,73%.

У табели 3 приказани су резултати Левенеовог тест који је реализован у циљу тестирања једнакости варијанси стопа незапослености из ова два извора.

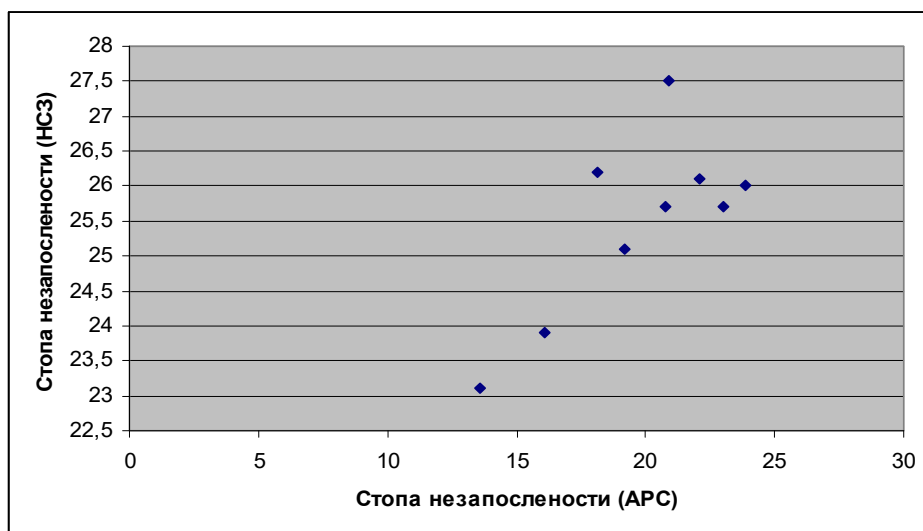
Табела 3 – Резултати Студентовог *t*-теста за зависне узорке

Левенеов тест једнакости варијанси	F	p-вредност
Стопа незапослености (АРС) - Стопа незапослености (НСЗ)	6,607	0,021

На основу резултата Левенеовог теста може се закључити да се варијанса стопа незапослености добијених из Анкете о радној снази (11,24) и варијанса стопа незапослености добијених на основу евиденције о незапослености Националне службе за запошљавање (1,71) статистички значајно разликују ($F=6,607$; $p=0,021$).

Варијабилитет стопа незапослености добијених из анкете показао се значајно већим што указује на већу способност ове стопе да прати промене које настају у економији земље. Ипак, треба имати у виду да је део варијабилитета настао под утицајем измена у методологији анкете које су уведене у испитиваном периоду.

Корелациона анализа, извршена је прво на основу графичке методе, тј. на осно- ву дијаграма растурања стопа незапослености из оба извора који је приказан на графикону 3.



Графикон 3 – Дијаграма растурања стопа незапослености у Србији

Дијаграм растурања указује на постојање линеарне везе између стопа незапослености, што је услов за израчунавање Пирсоновог коефицијента корелације. Резултати тестирања значајности Пирсоновог коефицијента корелације, као и вредност коефицијента приказани су у табели 4.

Табела 4 – Резултати корелационе анализе

Корелација	Стопа незапослености (НСЗ)	
		Коефицијент корелације
Стопа незапослености (АПС)	р-вредност	0,02
	N	9

Пирсонов коефицијент корелације има вредност 0,751 ($p < 0,05$), те се може закључити да постоји јака директна линеарна веза између стопа незапослености из ова два извора.

Приказана корелациона анализа података из ова два извора података је важна за тумачење трендова у ужим структурама контингента незапослених јер се са повећањем корелације оправданост предвиђања на основу података добијених из административног регистра повећава [11].

Стопе незапослености из оба извора података карактерише висок степен квантитативног слагања обзиром да су промене тренда биле идентичне за обе стопе. Овакав закључак потврђен је кроз корелациону анализу која је показала да постоји висока директна линеарна корелација стопа незапослености из оба извора.

Закључак

Стопа незапослености добијена на основу Анкете о радној снази је пропорција незапослених лица (која активно траже посао и спремна су да раде) унутар свих економских активних лица (запослених и незапослених).

Незапосленим лицима сматрају се, по дефиницији Међународне организације рада, само она која су применила бар један метод активног тражења посла у току протеклих четири седмице и спремна су да заснују радни однос у току наредне две седмице, ако им се понуди одговарајући посао. Примена ове дефиниције Међународне организације рада обезбеђује међународну упоредивост стопа незапослености.

Стопа незапослености добијена на основу података из Националне службе за запошљавање је пропорција незапослених лица која су регистрована као незапослена у укупној радној снази.

Правила и мотивација за регистровање разликују се између држава, па самим тим и стопе незапослености. Незапослена лица региструју се код Националне службе за запошљавање ради остваривања различитих права као незапослена лица као и ради добијања помоћи у тражењу посла.

Ипак нека од лица која су, према дефиницији Међународне организације рада, незапослена нису мотивисана да се пријаве на евиденцију Националне службе за запошљавање, јер не желе помоћ у тражењу посла (сматрају да су сами могу да га пронађу) или не остварују право на бенефите које имају друга незапослена лица. Нека од тих лица изгубе мотивацију након неког времена, јер изгубе право на бенефите и веру да ће пронаћи посао. Поред наведеног постоје и други разлози: не поседовање радне књижице или радне дозволе (ако се ради о имигрантима).

Практично, овде је пре реч о два концепта, пре него о две стопе незапослености, који се допуњују те ниједан од њих не може бити замењен другим. Оба концепта имају своју улогу и специфичан обим примена у анализи тржишта рада и прогнозирању.

Упоредна квантитативна анализа стопа незапослености у Србији у периоду од 2004. до 2013. године, показује да стопе незапослености добијене на основу Анкете о радној снази имају вредности у интервалу од 13,6% до 23,1% са просечном вредношћу $19,74\% \pm 3,35\%$, док стопе незапослености према подацима Националне службе за запошљавање имају вредност у интервалу од 23,1% до 27,5% са просечном вредношћу $25,48\% \pm 1,31\%$. На основу резултата Студентовог т-теста може се закључити да су стопе незапослености израчунате на основу података из Анкете о радној снази значајно мање у односу на стопе добијене на основу података Националне службе за запошљавање и то у просеку за 5,73%.

Варијабилитет стопа незапослености добијених из анкете ($Sd=3,35$) показао се, на основу резултата Левенеовог теста, значајно већим у односу на стопе незапослености добијених из података НСЗ ($Sd=1,31$), што указује на већу способност ове стопе да прати промене које настају у економији земље.

Стопе незапослености из оба извора података карактерише висок степен квантитативног слагања ($r=0,751$) што указује на чињеницу да су промене тренда обе стопе симултане.

Овај чланак написан је са циљем да разјасни методолошке основе и тако помогне корисницима података о незапослености да разумеју разлике између ова два концепта незапослености.

Главни недостатак овог истраживања разлика свакако је изостанак структурне анализе незапослености, која подразумева однос унутар старосних група, територијалних региона и сектора. Ипак, овакву анализу треба спровести строго водећи рачуна о репрезентативности података добијених анкетним истраживањем у малим групама.

Литература

- [1] Шуковић, Д. (2005). Становништво Србије у фокусу тржишта рада. Становништво, 2, 85-99.
- [2] Савић, М. (2013). Пословна статистика II. Суботица: Економски факултет у Суботици.
- [3] Крстић, Г. и Шошкић, Д. (2014). Економска статистика. Београд: Економски факултет.
- [4] Методолошко упутство Анкета о радној снази. (2016). Београд: Републички завод за статистику.

[5] Месечни статистички билтен март 2016 Незапосленост и запошљавање у Републици Србији (бр. 163). (2016). Београд: Национална служба за запошљавање.

[6] Eurostat, Unemployment statistics – Statistics Explained. Преузето 15. маја 2016, са http://ec.europa.eu/eurostat/statistics-explained/index.php/Unemployment_statistics

[7] Ивковић И. (2016) Методолошка неслагања између евиденције Националне службе за запошљавање и Анкете о радној снази – Мастер рад .

[8] Husmanns R., (2007). Measurement of employment, unemployment and underemployment – Current international standards and issues in their application. Geneva: International Labour Office.

[9] Melis, A. & Lüdeke, B. (2006). Registered unemployment (RU) compared with harmonised unemployed (LFS). Luxembourg: Office for Official Publications of the European Communities.

[10] Priručnik о načinu utvrđivanja anketne i registrovane stope nezaposlenosti. (2015). Podgorica: Zavod za statistiku Crne Gore i Zavod za zapošljavanje Crne Gore.

[11] Арандаренко, М. (2011). Тржиште рада у Србији – трендови, институције, политике. Београд: Економски факултет.