

Генералмајор ВЕКОСЛАВ КОЉБ

ПЛАНИНСКЕ И БРДСКЕ ТРУПЕ

Од почетка двадесетог века европске државе припремале су се интензивно за рат, који је већ био на помолу. Иако су при томе поклањале велику пажњу развоју планинских, односно брдских јединица, оне су радиле опрезно, јер нико није ни помишљао да ће на планинским висинама преко 2.000 метара бити ангажоване неке веће јединице, а још мање да ће у планинама дејствовати милионске армије. У рејонима вечитог снега и леда појављивале су се само поједине патроле одважних војних планинаца. Међутим, ратна стварност је убрзо показала да су све припреме биле недовољне и да је опсервацијског ратовања премашило сва предвиђања. Планински фронтови су се нарочито проширили од пролећа 1915 године када је Италија ступила у рат противу Централних сила. Тиролски, Корушки и Словеначки Алпи и просторија Тришћанско-горичкога крша постали су поприште најкрвавијих борби у којима је било ангажовано неколико милиона људи.¹⁾

Одлучујуће битке у Србији тучене су на планини Церу, Гучеву, Борањи и Јагодњи, на Рудничко-сувоборском планинском комплексу и најзад на Кајмакчаланском масиву, где је на висинама од преко 2.000 метара пробијен Солунски фронт.

Међутим, на планинским као и на осталим фронтovima у току Првог светског рата великим делом вођен је рововски рат. До стагнације операција уопште дошло је услед недовољно развијене моторизације и механизације армија тога доба, а узрок застоја операције у планини првенствено лежи у слабој офанзивној моћи наоружања, као основној карактеристици рововског рата. Осим тога, узроке треба тражити и у томе што су се операције тада

¹⁾ По подацима које даје пуковник Чант (Czant) у својој књизи „Алпинизам и Светски рат“ (Alpinismus und Weltkrieg) дужина планинских фронтова у Првом светском рату износила је 9.700 км. У регионима вечитог снега и леда ангажоване су јаче јединице које су развиле сасвим нови вид фортификације. Дубоко под снегом и ледом отпочео је живот као у мравињаку. Трупe су чиниле неописиве напоре и подносиле многа помањкања и тешкоће. Планинске врхове преко 3.000 метара висине, које су неколико година раније једва успевали да савладају најбољи алпинисти, држале су планинске трупе лети и зими, а на Ортлеру и Драј Цинену (Drei Zinnen), тј. на висинама од око 4.000 м, после вишенедељних напора и уз знатне људске жртве, извучени су не само брдски већ и пољски дугачки топови да би уздужно тукли долине испод њих. Пробојем на Сочи код Кобарида, кроз планински масив Јулијских Алпа, умало да немачко-аустриске армије нису задале смртоносан ударац целој италијанској војсци.

морале развијати у планинским зонама због узајамног положаја зараћених страна (Аустрија и Италија у подручју Алпа, Аустрија и Русија у Карпатима, Аустрија и Србија и подручју Динарског крша и Босанско-српских планина, Русија и Турска на Кавказу).

Раздобље између Првог и Другог светског рата коришћено је за стране проучавање планинског ратовања. Никада раније литература о планинском рату и планинским трупима није била тако богата као тада. Све европске државе пажљиво су припремале и вежбале планинске јединице и поклањале изванредну пажњу масовном планинском спорту у циљу припремања народа на тежбе планинског ратовања. Међутим, Други светски рат, као и сви други ратови, унео је у ратоводство сасвим нове црте и донео крупна изненађења.

Пре свега, моторизација и механизација унеле су велике промене у организациско-формациске саставе копнене војске, у тактику, оперативу, па чак и у стратегију. Моторизоване и оклопне јединице, уз садејство ваздухопловства, одиграле су врло важну, а на мањим местима и пресудну улогу, нарочито због тога што су се главне операције развијале на равничастом (СССР, Пољска) или на добро комуникативном маневарском земљишту (Немачка, Француска). Под утисцима таквог развоја догађаја појављују се, нарочито у иностраној штампи, извесна мишљења о томе како ће се пресудне операције и у будућности одигравати у равницама и долинама где се налазе главни привредни и културни центри, чијим се заузимањем стварају изванредно повољни услови за постизање коначне победе, тим пре што у савременом рату повољан ток операција умногоме зависи од индустриског потенцијала зараћених држава. Ово је свакако тачно, али треба имати у виду и то да се за освајање животних центара од пресудне важности за постизање успеха у рату понекад морају прећи велики планински масиви који нису увек погодни за развој и извођење операција моторизованих и оклопних јединица. Познати енглески војни писац генерал Фулер, велики поборник оклопног рата, жели да на примеру брзог слома бивше југословенске, а затим и грчке војске, и брзог заузимања државних територија ових земаља докаже да ова врста јединица, уз јаку подршку ваздухопловства, може брзо савлађивати и планинско земљиште. При томе, он не узима у обзир остале чињенице и разлоге који су довели до тако брзе пропасти поменутих двеју војска. Међутим, ускоро после тих догађаја показало се да су у операцијама које су извођене против Народнослободилачке војске Југославије великим делом на планинском земљишту, биле немоћне не само моторизоване, већ и оклопне и ваздушнодесантне јединице, и поред тога што су Немци према Југославији, поред осталих снага, ангажовали 6 ловачких и 5 планинских СС дивизија, од 13 ловачких и 6 СС планинских дивизија колико су укупно имали од својих елитних трупа. Ако се томе дода, да је, од осталих 10 планинских дивизија, 4 дивизије повремено ангажовано на Балкану, онда излази да је Немачка од 29 дивизија, намењених за планинско ратовање, употребила 15 дивизија на Балканском војишту, тј. углавном према Југославији. Али планинске јединице нису употребљаване само у Југославији, већ и на осталим војиштима и правцима — приликом немачке окупације крајњег севера у Норвешкој, затим у операцијама у Северној Финској и у Мурманској Области, где су оперисале елитне немачке планинске дивизије. Тамо је први пут у историји

створена планинска армија од три планинске дивизије.¹⁾ У операцијама западних Савезника 1940 године, у циљу освајања Нарвика и Северне Норвешке, опет су планинске трупе сачињавале главнину употребљених снага (6 батаљона француских алпских ловаца и 1 батаљон легије странаца). Поред падобранских јединица у заузимању Крита учествовала је и немачка 5 планинска дивизија, која је ваздушним путем пребачена на острво. Иако су Немци били највећи поборници употребе оклопних механизованих снага, они су у току прошлог рата располагали са 10 планинских корпусних штабова и са укупно 29 планинских дивизија разног типа, као што смо то већ навели. За време напада на Француску, границу према Италији бранило је углавном 6 француских планинских дивизија које су на целом фронту водиле веома успешне борбе према знатно надмоћнијим италијанским снагама (32 дивизије). У операцијама у Тунису 1942/43 године француско-мароканске планинске јединице одиграле су веома важну улогу, а на Кавказу, 1942/43 године, успешно су дејствовале само немачке и совјетске планинске јединице. Савезничке операције у планинама Јужних Апенина у Италији потпуно су застале и поред свих покушаја пробоја ангажовањем јаким материјалних средстава: тенкова, артиљерије и ваздухопловства. Пут ка Риму отворен је тек онда када су у планинама Абруце ангажоване француско-северноафричке планинске дивизије, а северније једна пољска планинска дивизија. У овој операцији и група за пробој и покретна маневарска група биле су састављене од планинаца. Остале, па и моторизоване и оклопне снаге, могле су се ангажовати тек онда када је пољуљана одбрана на планинским гресницама и отворен пут долином.

Француске планинске трупе, од којих су неке формиране од делова француског покрета отпора у Алпима (на пример 27 алпска дивизија), одиграле су важну улогу у Вогезима у последњој фази рата 1944/45 године и успешно се бориле против 5 и 157 немачке планинске дивизије.

Операције Четвртог украјинског фронта, који је дејствовао дуж карпатског гробена између Првог и Другог украјинског фронта, развијале су се врло споро, тако да је од јесени 1944 до пролећа 1945 године био отежан брзи развој операција не само ова два суседна фронта, већ и наших армија у Срему. Тако исто није успео ни покушај Црвене армије да у јесен 1944 године једном брзом акцијом из Галиције пробије Карпатски фронт и продре у правцу Мађарске. Напротив, совјетске трупе претрпеле су велике губитке, а једна дивизија била је скоро потпуно уништена. Под таквим околностима, Хитлер је могао да предузме своју познату противофанзиву у области Будимпеште, која је сузбијена уз прилично велике губитке и напоре совјетских армија.

Према наведеним чињеницама јасно се види да би било и сувише смело прихватити идеју занемаривања планинског ратовања, а тиме и планинских трупа, односно планинске наставе уопште, јер би се то могло горко осветити у будућности, као што су то већ искусиле америчке трупе у Кореји. Америчке моторизоване и оклопне трупе биле су задржане на планинској вододелници реке Јалу и осталих река Јапанског и Жутог Мора, која је као

¹⁾ Немачки израз „Gebirgsdivision“ преведен је са „планинска дивизија“, јер „Jägerdivision“ — ловачка дивизија одговара нашем појму „брдска дивизија“, а она је и била намењена за операције на брдском земљишту.

препрека била појачана зимским околностима и појавом кинеских трупа, тако да је послужила и као полазна база за противофанзиву удружених Кинеза и Севернокорејца, чије су последице већ познате.

Планине, саме по себи, претстављају велику опасност чак и за онога ко их познаје, а камо ли за онога ко их не познаје. Оне су опасне за појединце и мале групе људи, али много опасније за веће масе, па према томе и за војне јединице. У своме походу на Персију, приликом преласка Малог Кавказа, војска Александра Македонског за 6 дана изгубила је око 50% свога бројног стања из чисто планинских узрока, а Ханибалова војска око 25% приликом преласка Алпа 218 године п.н.е. Међутим, највећу планинску катастрофу у историји доживела је Ш турска армија у току зиме 1914/15 године на Кавкаском фронту. У намери да нападне из позадине и заузме тврђаву Карс, командант армије, Енвер паша са $\frac{2}{3}$ својих снага (9 и 10 корпус) предузео је обилазни покрет у циљу обухвата руског десног крила. Ова нападна група од око 90.000 људи изгубила је 78.000 или 80% свога људства у дивљим планинама, снежним вејавицама и приликом логоровања, првенствено зато што није имала искуства и што није познавала многобројне опасности које се појављују у планини, нарочито зими. У току зиме 1914/15 године, аустриска и руска војска у Карпатима претрпеле су огромне губитке у људству због самог утицаја планина, тако да неки сматрају да су на карпатским гребенима и прашумама закопане обе војске и обе царевине — аустриска и руска. Аустриска војска на Италијанском фронту у току зиме 1916/17 године имала је 2.840 мртвих и 1.454 рањених од снежних усова, иако је њена планинска служба била изванредно организована (високопланинске чете, чете планинских водића, алписки референти по свим самосталним и вишим јединицама). То су вечити споменици који опомињу војне организаторе и команданте на опасности које се крију у планинама, које изгледају привлачне и сјајне, а које могу бити и страшно подмукле.

Пошто се савремене операције карактеришу изванредним темпом и великим замахом по дубини, то се могу чути приговори како планинске трупе не одговарају духу времена због њихових сувише спорих покрета и развоја, као и веома слабе ватрене моћи, услед тешкоћа при преношењу оруђа, а нарочито муниције. Осим тога, постоје и мишљења да се планинске трупе могу успешно заменити ваздушнодесантним јединицама које ће са лакоћом прелазити и оне планинске препреке које задају много муке планинским јединицама. Али, такав закључак био би сувише ризикант. Искуства из прошлога рата показала су да ваздушни десанти могу имати успеха само у случају ако њихове трупе благовремено дођу у везу са трупима које дејствују копном, јер у противном може доћи до пораза десанта као што се десило савезничком десанту код Арнахајма или немачком ваздушном десанту код Дрвара. Овај последњи случај претставља карактеристичан пример неуспеха планинске ваздушнодесантне операције и то још на правцу где је десанту могла да буде указана подршка оклопним и моторизованим трупима. А шта би тек било да је таква подршка могла да уследи само маршем кроз планину? Према томе, ваздушнодесантне операције могу убрзати општи ток операције, али само уз садејство копнених снага које у планини могу бити начелно само планинске јединице. Зато у том смислу неке државе обучавају своје планинске трупе. Тако су, на пример, француске окупационе трупе у

Тиролу у Ецталским глечерским регионима, на висини 3.200 м, вежбале своје високопланинске смучаре у падобранском десанту.

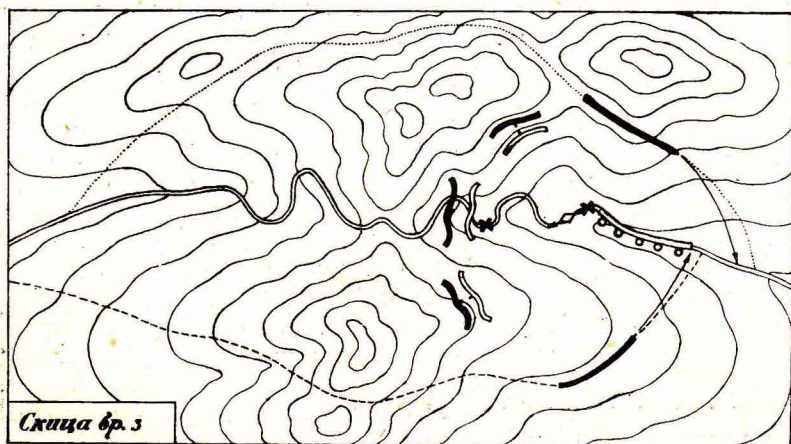
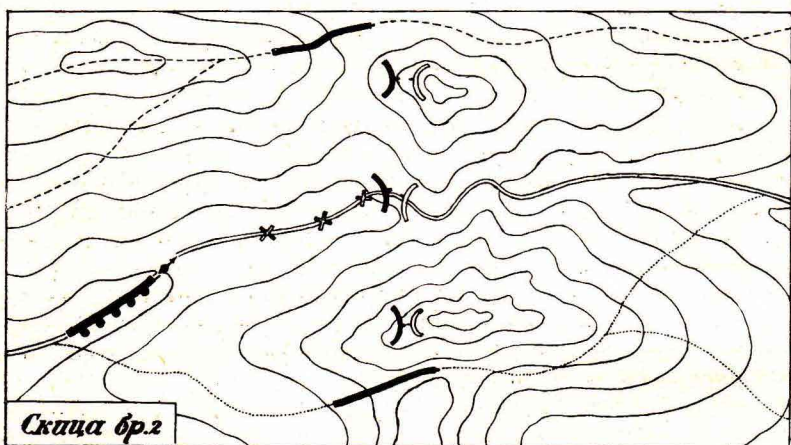
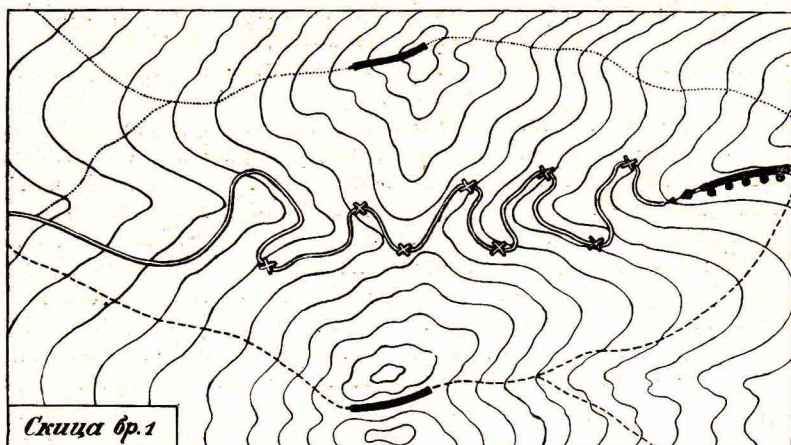
Међутим, појава и употреба хеликоптера у војне сврхе ставља у сумњу оправданост даљег постојања посебних планинских јединица. Тај нови ваздухоплов, који још није технички потпуно усавршен, доводи извесне војне стручњаке на помисао да ће баш то средство омогућити стварање универзалног типа пешадије, способног да дејствује у равници, шуми и планини. Таква су мишљења, без сумње, не само смела, већ и погрешна, јер се хеликоптер ипак не може употребити по сваком времену и на сваком месту. Али, чак и кад би то и било могуће, ипак би искрцане трупе из хеликоптера морале бити извежбане за борбу у планини, јер треба имати у виду да померање са једног на друго место у високим планинама, често само за неколико стотина, а понекад и неколико десетина метара, изискује добра знања из планинарства. Међутим, по свему изгледа да ће хеликоптери унети знатне организационе измене у оквиру планинских јединица, чији ће састав добити ово ново моторно средство.

Као што смо из изнетих примера јасно видели, планинске јединице су нашле целисходну примену у операцијама и у ери великих тенковских и моторизованих јединица, тако да су често биле незамењиве другим трупама. Ако уз то узмемо у обзир и атомска наоружања, можемо доћи до закључка да ће у савременом рату улога планинских јединица у операцијама бити не само значајна, већ чак и шири него у прошлом. А ево зашто. Пре свега, офанзивне операције у којима ће учествовати савремене оклопне и моторизоване снаге, нарочито на правцима дуж долина, наилазиће на многобројна и солидна запречавања свих врста по дубини, па чак и на запречавање помоћу атомских средстава са њиховим рушилачким и отровним дејством. У таквим околностима може наступити случај да ће баш планинске јединице бити она снага која ће омогућити даљи развој офанзивних дејстава, благодаревни својим често пута далеким и тешким обиласцима зоне запречавања извршеним покретима кроз саму планину (скица 1).

Слична ситуација може се десити и онда ако је бранилац успео да својом солидно организованом одбраном задржи нападачеве тенковске и моторизоване колоне на планинским путевима, тако да ће нападач бити принуђен да врши маневарска дејства обилажењем кроз планину да би својим задржаним колонама отворио пут кроз планину (скица 2).

Планинске јединице служиће као главни елемент маневра у дефанзивним операцијама, а нарочито у случајевима када се не располаже оклопним и моторизованим снагама или када су оне врло слабе. Тада ће пољске јединице морати да примене позициону или маневарску одбрану на правцима који воде долинама, односно дуж комуникација, док ће се обилазним планинским правцима упутити лако покретљиве планинске снаге за дејство на њихов бок и позадину (скица 3), као што су то веома често примењивале наше снаге у току Шесте и Седме непријатељске офанзиве.

Најзад, треба имати у виду да су савремене оклопне и моторизоване јединице у великој мери везане за добре комуникације, нарочито у планинама и да су њихове колоне обично веома дубоке, па према томе и врло осетљиве на партизанска дејства, којима погодује пошумљено, мочварно и планинско земљиште. Зато партизанске јединице за дејство у планини треба



да буду у исто време и одличне планинске јединице, које, нарочито за наше прилике, претстављају одличну основу за развијање партизанског рата, тим пре што се њихова нормална тактичка дејства врло често приближавају герили.

После Другог светског рата многе иностране армије настоје да своје планинске јединице усаврше у духу савремених захтева. Тако је, на пример, Француска, која је, поред Италије и бивше Аустрије, једна од водећих држава у погледу оснивања и развоја планинских јединица, и сада задржала знатне контингенте ових трупа за службу у приграничним зонама према Италији (Алпи) и Шпанији (Пиринеји), као и у саставу окупационих трупа у Аустрији. Мајор Монжамон,¹⁾ у чланку „Будућност алпских трупа“, сматра да француске планинске групе треба још проширити, а у мирно доба формирати планински корпус који ће објединити планинске групе на алпској и пиринејској граници. Осим тога, он сматра да за операције на копну у савременој армији треба да постоје мотомеханизоване, ваздушнодесантне и алпске снаге. Свакако, такво схватање садржи извесну дозу претераности и једностраности којима су често склони разни специјалисти. Међутим, о идеји које негира копнену војску класичнога типа, тј. са масовном пешадијом као основном, може се дискутовати, али је она за наше и сличне прилике, наравно, неприхватљива.

Италија је, такође, једна од држава која има велика искуства у погледу планинских јединица, а нарочито су познати алпини као најбоља трупа њених копнених снага. Италија је и даље задржала своје специјалне алпске јединице и поред тога што је бројно стање њене војске ограничено мировним уговором. Један писац у листу „Rivista militare“ сматра да би Италија највише допринела снагама Атлантског пакта ако би учествовала са што већим бројем планинских јединица, за разлику од осталих држава — чланица које би више развијале моторизоване и оклопне групе, тим пре што ће италијанске групе, по његовом мишљењу, вероватно дејствовати у планинама, пошто би у њима могле доћи и до највећег изражаја.

Природно је да Швајцарска, као изразито планинска земља, поклања велику пажњу развоју планинских јединица, не само ради одбране својих јужних и источних граница чисто планинског карактера, већ и због тога што се предвиђа, на случај потребе, повлачење на просторију такозваног националног редвија у централној планинској области, где се има водити отсудна одбрана.

Из напред изнетог излагања могли бисмо извући закључак: 1) да ће се рат и убудуће водити у планинама; 2) да планинске јединице, као посебна врста трупа, треба и даље да постоје, али, наравно, под условом да се прилагоде савременим условима борбе, и 3) да, поред планинских јединица, по могућству и цела војска буде вична планинском ратовању, јер то захтева специфичан карактер нашег земљишта. Међутим, неправилно је гледати оних који сматрају да се савремена техника, механизација и моторизација не могу применити у планини, јер има доста примера из Првог и Другог светског рата, који то јасно оповргавају.

¹⁾ Commandant de Montjamont: L'avenir des troupes alpines, Revue de défense nationale — juillet 1947.

Планинске (брдске) стрељачке јединице организују се и формирају у основи по истим принципима као и пољске стрељачке јединице. Природно је да су специфичности планинскога ратовања имале и да још увек имају знатан утицај на организациске форме специјалних планинских јединица, које су се током времена прилично јасно искристалисале. Због тога треба видети да ли су још у важности класичне поставке на којима су оне засноване или их треба изменити и у ком смислу. Да би се решио проблем планинских јединица, углавном треба правилно одредити: њихов тип, величину и бројно стање, да ли треба да буду сталног или променљивог састава, затим начин њиховог транспорта, степен осамостајења, специјалност наоружања и опреме, начин исхране, однос родова војске у њима, начин попуне и степен планинске специјализације.

Тип планинских јединица зависи од карактера планинског земљишта на коме се предвиђа њихово дејство. Тако, на пример, Немачка је имала планинске дивизије (*Gebirgsdivisionen*) које су биле намењене првенствено за дејство у високим планинама и ловачке дивизије (*Jägerdivisionen*) за дејство у средњим планинама. Прве су се попуњавале из Тирола, Корушке и Штајерске, а друге из области немачких средогорја, а разликовале су се првенствено по томе што су планинске дивизије у већој мери имале сточни (првенствено товарни), а ловачке дивизије аутотранспорт. У неким војскама за ове снаге постоје и други називи, као на пример, лаке дивизије (бригаде, итд.).

У бившој аустроугарској војсци био је развијен посебан тип јединица (планинске дивизије) за дејство на алпском земљишту које се одликује бољом комуникативношћу и већим висинским разликама, и други тип (брдске бригаде) за дејство на кршу, босанским, црногорским и српским планинама које су веома оскудне у путевима. Ове брдске бригаде имале су по 3—5 брдских батаљона и све остале елементе као и дивизије само у мањем, одговарајућем обиму. Поред стрељачког језгра, брдски батаљон такође је имао све аналогне елементе као и пук, а нарочито снабдевачки апарат, тако да је могао решавати и самосталније задатке. У почетку није било планинских дивизија, већ су бригаде биле непосредно потчињене команди корпуса, који је могао да има и изванредан број пољских стрељачких дивизија.

У Италији су такође постојале формације планинских и брдских трупа (*truppe alpine — truppe da montagna*), а слично томе и у Француској, где су постојале јединице алпских ловаца (*chasseurs alpins*) и брдске јединице (*unités de montagne*).

И бивша југословенска војска имала је брдске дивизије и планинске одреде. **Брдске дивизије** разликовале су се од дивизија пољског типа по артиљериском наоружању (брдски топови и брдске хаубице), и по транспорту који је у оквиру пука био чисто товарни, а у оквиру брдске дивизије мешовит, тј. колски и товарни. Међутим, треба имати у виду да су и батаљони пољских дивизија имали товарни транспорт. С друге стране, брдске дивизије нису имале специјалну брдску опрему, нити су располагале одговарајућим планинским специјалистима. **Планински одреди** углавном су одговарали формацијама планинских бригада и били су намењени за дејство у високим планинама или у јако пошумљеним планинским регионима. Одред се састојао из 3—4 батаљона и одговарајућих елемената који су иначе при-

падали дивизији (артиљерија, пионири, веза, снабдевачки апарат и тсл.). Планински батаљони били су у јакој мери оспособљени за самостално дејство, јер су имали одговарајући део елемената који су тада припадали пуку (извиђачи, пионири, санитет, минобацачи, снабдевачки апарат итд.). Планински одреди имали су посебну планинску опрему и располагали су одговарајућим елементима планинских специјалиста.

Међутим, различити типови планинских дивизија нису настали само због различитих услова земљишта, већ су на то имале утицаја и материјалне могућности, тим пре што је познато да су планинске јединице, због своје специјалне опреме, начина обуке и исхране, веома скупе. Осим тога, товарно грло, као њихов веома важан саставни део, не може се наћи у свим пределима.

Пошто сви напред наведени фактори постоје и у данашњим условима, природно је да они утичу на организациске форме планинских јединица као и раније.

Иако би хеликоптер могао да има веома велики утицај на формацију планинских јединица, нарочито у погледу решења проблема транспорта, који је досада великим делом условљавао различитост типова планинских јединица, ипак, он не може постати онај обједињавајући фактор за стварање јединственог типа планинских јединица, чак ни под условом да хеликоптер постане сигурно транспортно средство по сваком времену и у свако доба дана, јер тип планинских јединица не зависи само од транспорта. Ми смо већ истакли да планинске јединице у савременим условима треба да постану носиоци покретљивости и брзог темпа операција у планинама, тј. да буду веома покретљиве и способне за маневар и кретање преко најтежих земљишта, само по планинским стазама или чак и ван њих. Њихово наоружање треба да буде подешено за преношење свим врстама транспорта: на леђима војника или товарних грла, двоколицама, колима, хеликоптерима, или авионима за ваздушни десант. То би биле планинске јединице, које би имале само пешадиско наоружање (лако и тешко). У њима би артиљерија била замењена савременим ручним бацачима, минобацачима и бестрајним топовима. Тешко пешадиско наоружање и најпотребнија муниција за њега преносили би се првенствено товарним грлима, а по потреби услугом и носачима, док би остале количине муниције, хране и осталих потреба преносили хеликоптери. Ако би оваквим јединицама била потребна и артиљерија, она би се могла придати из брдских артиљериских јединица које би се налазиле у оквиру крупнијих формација.

За дејство дуж планинских путева, подесних за аутомобилски саобраћај, требало би имати посебне јединице организоване на класичној основи, које би се од пољских јединица разликовале само по артиљериском наоружању, транспорту и величини, а то би биле брдске јединице.

Величина планинских јединица. У прошлим ратовима постојали су планински (брдски) корпуси, негде по суштини и по називу, а негде само по суштини. Тако су, на пример, у Другом светском рату Француска и Италија имале планинске корпусе само као привремене формације, а Немачка, као што је напред речено, 10 планинских корпусних штабова. Многе јединице Народноослободилачке војске, које се могу сматрати планинским јединицама, дејствовале су почев од јесени 1942 и у току 1943 године делимично, а у 1944 години великим делом у оквиру корпуса. Међутим, у савре-

меним условима, кад корпус уопште није сталног формациског састава, то нема битне важности, већ је много важније питање да ли највећа планинска јединица треба да буде дивизија или бригада и какав треба да буде састав дивизије. Планинске (брдске) дивизије, које су примењиване у току Првог и Другог светског рата (Аустрија, Немачка, Италија и Француска) имале су по 3 или 4 стрељачка пука (брдске дивизије бивше Југославије биле су од 4 стрељачка пука, а дивизије НОВ од 3—5 бригада). Новина је, међутим, у томе што су планинске дивизије Италије и Немачке у борбеном ешелону имале само по 2 стрељачка пука од по 3 батаљона, изузев немачких планинских СС дивизија, које су имале 2 стрељачка пука по 4 батаљона.

Састав планинске дивизије, која поред осталих јединица има свега два стрељачка пука од по три батаљона (тј. 6 стрељачких батаљона), одговара савременим условима операција, јер је такво смањење у складу са веома малим капацитетом планинских праваца. Осим тога, састав дивизије од шест стрељачких батаљона омогућава команданту довољан број подесних комбинација при извршењу постављеног задатка. Таква дивизија је лакша и покретљивија и располаже довољном ватреном моћи, која се постиже повећањем броја аутоматског и минобацачког наоружања.

Сада постоје и таква гледишта по којима би самостална бригада била највиша планинска јединица, као што то, на пример, препоручује један италијански планински стручњак. Међутим, по нашем мишљењу, за наше разноврсне земљишне прилике као и обзиром на постојеће материјалне услове, било би најбоље кад би се, поред пољске дивизије, располагало и брдском дивизијом од два пука пешадије и једне планинске бригаде врло лаког и покретљивог типа.

Бројно стање планинских јединица треба да буде што мање да би јединице биле што покретљивије и подобније за маневар и снабдевање, а, с друге стране, потреба да буду што самосталније и што јаче ватрене моћи условљава повећање њиховог транспортно-снабдевачког апарата, па према томе и повећање њиховог бројног стања. Природно је да те две очигледне супротности треба најцелисходније решити. Међутим, ту је тешко прописати један општи рецепт, који би важио за све случајеве.¹⁾

¹⁾ Брдска дивизија бивше југословенске војске од 4 пешадиски и 2 артиљериска пука имала је 28.500 људи и 13.200 коња; брдски стрељачки пук од 4 батаљона имао је 4.583 човека и 1.286 коња, а брдски стрељачки батаљон 851 човека и 105 коња.

Немачка планинска дивизија од 2 пешадиски и 1 артиљериског пука имала је 13.038 људи, а пешадиски пук од 3 батаљона 3.084 човека.

Према подацима из „Die deutschen Gebirgsdivisionen im zweiten Weltkrieg — Allgemeine Schweizerische Militärzeitschrift“ — Јануар 1948, — немачка планинска дивизија имала је 485 пушкомитраљеза, 84 митраљеза, 48 минобацача, 24 бацача 120 мм, 72 ручна пт бацача, 20 бацача пламена, 12 па топова 20 мм, 3 пт топа 37 мм, 24 пт топа 75 мм, 14 лаких пешадиских топова 75 мм, 4 тешка пешадиска топа 150 мм, 24 брдска топа, 12 брдских хаубица 105 мм и 12 тешких хаубица 150 мм.

Природно је да се ова бројна стања не могу упоређивати са нашим јединицама у току НОР, које су биле знатно слабије, али при томе врло подесне и ефикасне за ратовање у планини. Просечна јачина наше дивизије, до јесени 1944 године, износила 2.500—4.000 људи, већином бораца, јер позадинског апарата готово није ни било зато што се снабдевање муницијом вршило од непријатеља, а храном од непријатеља и месног становништва. Од јесени 1944 године, када су успостављени стабилнији фронтови, бројна стања дивизија често су премашивала и 10.000 људи.

Наше искуство из Народноослободилачког рата, а и инострана искуства, указује да квалитет у планини добија важност као ретко где на другом месту, а исто тако да се и квантитет може теже примењивати него у другим условима. Због тога страни планински војни стручњаци обично постављају квалитет испред квантитета («*qualitée avant quantitée*», «*rossi ma buoni*», «*kleine aber glänzende Einheiten*»).

Да ли планинске јединице треба да **буду сталног или променљивог састава** претставља питање које је расправљано у току читавог развојног периода планинских трупа. Оно се првенствено појављује због различитог капацитета планинских праваца. Тако су аустријске брдске бригаде могле имати 3—5 брдских батаљона који су као самосталне јединице улазили у њихов састав. Према томе, састав бригада одређиван је у зависности од оперативних услова. Слична гледишта постојала су и пре и после Првог светског рата и у круговима италијанских планинских стручњака¹⁾ који су се енергично залагали да највиша јединица у оквиру алпских трупа буде алпска група променљивог броја алпских батаљона и батерија. Слична гледишта постојала су и у Француској због чега је команда алпске ловачке полубригаде (*demie brigade de chasseurs alpins*) била само орган који је у оперативно-тактичком погледу обједињавао изванредан број алпских батаљона. Оваква гледишта произилазила су углавном зато што је планинским јединицама обично поверавана заштита граничног фронта (а тиме и мобилизације) које су на основу тога још у мирно доба држале одређени гранични отсек, односно правац дејства (који је, наравно, могао бити различитог капацитета). Али, ако се оперативни задатак планинских трупа не може унапред дефинисати и теренски одредити, онда се потреба формирања типских планинских јединица сама по себи намеће, као на пример дивизија у Немачкој или бригада, коју у најновије доба предлажу италијански планински стручњаци²⁾, тако, да се број јединица у конкретним тактичким и оперативним условима може смањити или појачати.

Транспорт претставља један од основних проблема планинских (брдских) јединица. У каквој ће се форми појавити овај проблем зависи од типа планина, тј. да ли се ради о транспорту у средњим или високим планинама, у Алпима или на нашем кршу. Ту долазе у обзир разне врсте преносних средстава — носачи, товарна грла, двоколице, двопрежна кола, теретни аутомобили, ваздушне једрилице, бацање са падобранима и хеликоптери. Поред тога, постоји више разних комбинација, као на пример, ако двоколице вуку засамарена товарна грла тако да се на случај потребе може прећи са двоколичног на товарни транспорт (наравно, уз одговарајуће смањење капацитета, тј. на око $\frac{1}{3}$ — $\frac{1}{2}$ двоколичног терета). Најзад, решењу проблема планинског транспорта може да помогне и примена лаких преносних жичаних железница, које су у току Првог светског рата омогућиле опстанак јединицама у високим алпским регионима. И у току Другог светског рата Немци су помоћу жичане железнице снабдевали своје планинске јединице у Кавказу на висинама преко 3.000 метара. По свему изгледа да ће ово средство у

¹⁾ Generale di brigata Valentino Bobbio: „Truppe alpine e truppe da montagna — La cooperazione delle armi“ — Rivista mensile — maggio, 1925.

²⁾ Maggiore d'art. Enrico Ramela: „Grandi unita alpine?“ Rivista militare, Aprile 1951; приказано у „Војном делу“ бр. 6/51.

будућности имати још већу примену, тим пре што су најлонска ужад неколико пута јача и лакша од металних ужади и што се могу користити и потпоре од лаког метала, као и савремени лаки преносни мотори. Не видимо неки оправдан разлог који би јединицама лаких покретних жичаних железница онемогућавао да постигну исти ефекат рада као, на пример, јединице за подизање сталних тт линија и тсл.

У служби планинских јединица хеликоптер може да послужи за транспорт трупа (тј. за ваздушнодесантне акције) и за транспорт материјала (замењујући транспортне јединице).

Хеликоптер — транспортер за пренос трупа претставља изванредно средство за олакшање ваздушног десанта у планини, пошто десант падобранима, једрилицама или авионима у планинама може бити незгодан, а и опасан, због расутости људства (јер прикупљање под таквим условима може да траје по читаве часове па и дане) и честих повреда, а понекад и смртоносних падова при додиру земље (као што се то показало код немачких падобранаца у планинама на Криту). Поред тога што хеликоптер уноси много већу сигурност у извршење планинског ваздушног десанта, он претставља и одлично средство за брзо маневровање резервом (а маневар и посве малим јединицама може донети врло велике успехе у планини), али у исто време и погодан циљ не само за противавионско већ и обично стрељачко наоружање, нарочито због његовог спорог лета. Истина, вероватноћа погађања може се умањити маневрисањем у ваздуху, било долетом на довољним висинама и под заштитом облака, а затим вертикалним спуштањем на место десанта, или летењем ниско изнад површине саме земље, користећи разне теренске заклоне, стење, увале и шуме и, најзад, коришћењем ноћи, али уз већи ризик у атерирању.

Међутим, хеликоптер има много већу улогу као транспортно средство материјала, тим пре што је моторизовање планинске коморе због слабе комуникативности веома тешко или уопште немогуће. Хеликоптер, уствари постаје „планински камион“, који је четири пута бржи од обичног камиона и који није ништа више изложен непријатељском вадзухопловству него камион који вози путем. Док један камион, с обзиром на своју садашњу корисну тонажу од 2,5 тоне и брзину од 100—120 км, замењује 20—25 двоосовних кола по 500 кг носивости, која дневно могу прећи око 25 км, дотле хеликоптер, који је 3—4 пута бржи од камиона, може заменити до 75 двоосовних кола или око 500 лако товарних грла (са теретом 70 кг), тим пре што у планини терет двоосовних кола ретко може прећи 400 кг. Из овога се јасно види да се помоћу једног јединог или два хеликоптера може успешно решити транспортни проблем једне лаке планинске бригаде (каква је замишљена приликом разматрања типова планинских јединица), која би осим њих имала и товарна грла само за пренос тешких пешадиских оруђа (митраљеа, бацача и бестрзајних оруђа) са оним делом борбеног комплекта муниције који се носи уз њих, као и за пренос брдских кухиња.

Ако би се хеликоптер могао употребити и за преношење артиљеријских оруђа, слично копненом тегачу, онда би се и тешка техника могла применити свуда у планини, а да се при томе обезбеди пуна покретљивост планинских и брдских јединица. Разуме се да би у томе случају број хеликоптера био већи но што је напред означено.

На тај начин, хеликоптер-транспортер постаје корисно средство будућности које ће планинским јединицама обезбедити мање бројно стање и већу покретљивост, а самим тим и већу маневарску способност, а осим тога омогућити успешно и ефикасно садејство планинских и брдских јединица са оним групама које оперишу у равницама и на правцима долина, где је већ постигнута велика брзина и величина радијуса дејства.

Према томе, ако би се планинске јединице ослањале и на снабдевање помоћу хеликоптера, оне би морале располагати и извесном резервом товарних јединица за оне случајеве када би отказао дотур хеликоптерима (олуја, магла, ноћ, непријатељско дејство и тсл.).

Слично решење транспорта одговарало би и код брдских дивизија, али пошто се ту појављује и утицај материјалних фактора, оне би се могле задовољити и класичним транспортом. При томе би у оквиру батаљона требало обавезно обезбедити товарни транспорт, у оквиру пука товарни или бар двоколични, а у оквиру дивизије колски и аутомобилски (у том случају дивизија треба да располаже бар једним добрим аутомобилским путем).

Способност јединица за самостално дејство има много већи значај у планини него код таквих истих састава у долини отуда, што јединице у планини често дејствују на широком фронтима, раздвојене тешким планинским земљиштем, и што је њихов развој за борбу из дубоких маршевских колона веома дуг и скопчан са великим тешкоћама. Њихово осамостаљење постиже се на тај начин што се борбеном (стрељачком) језгру придају потребни елементи за командовање и подршку, као и други позадински делови у јачем степену него код пољских стрељачких јединица. Тако, например, у формацијском састав чета могу улазити митраљеви, минобацачи, и лака бестрзајна оруђа (која обично претстављају средства за подршку), док се тежа пешадиска оруђа, извиђачи, пионири, санитет и снабдевачки апарат из пука могу децентрализовати на батаљоне. У том случају, пук би имао само тактичку улогу (француска команда алпске ловачке полубригаде и италијанске алпске групе) или би батаљони непосредно улазили у састав самосталне бригаде, која би имала улогу дивизијске команде (као у аустријској брдској бригади, односно у бившем југословенском планинском одреду). Децентрализација средстава у оквиру лаке планинске бригаде (каква је напред изнета) не би смела да иде на уштрб покретљивости јединица, а то значи да би се чете могле ојачавати само оним тешким пешадиским оруђима која се могу преносити без употребе стоке.

Наоружање планинских и брдских јединица зависи од услова и начина транспорта и од конфигурације земљишта које изискује знатно кривље путање него маневарско и равничасто земљиште. Увођењем минобацача и бестрзајног топа умногоме је решен проблем пратећег наоружања планинских јединица. Коришћењем брдских топова већег домета (који, истина, имају још већу тежину, а у вези стим и већи број товарних грла) често се могу подржавати планинске трупе и са путева благодарећи већем домету самих оруђа, могућности маневровања путањама (велики полазни углови), већом покретљивошћу оруђа по путевима (моторизација) и потребним садејством авијације у коректури артиљеријске ватре. Међутим, велике тежине делова брдских топова (које често прелазе и 100 кг) отежавају попуно одговарајућим товарним грлима, која често испадају из строја услед повреда, које

нарочито настају по рђавом времену. Поред тога, треба имати у виду да ни оруђа не значе ништа ако се за њих не пренесе довољна количина муниције. Зато треба тежити да се максимално искористи капацитет оруђа, макар и на штету њиховог броја, али да се за њих обезбеде довољне количине муниције.

Поред наоружања код планинских јединица појављује се и проблем остале опреме, јер скоро сваки њен део мора да буде прилагођен специјалним захтевима планине, а да при томе и не помињемо ону опрему која је својствена само планини, као на пример, верачко уже, цепин, смучке, снежне наочари, усовски канап итд., итд. Избор правилне врсте и кроја одеће такође има велики значај, јер она треба да омогући што већу покретљивост и што бољу заштиту од временских непогода, врућине, хладноће, дневних разлика температуре, итд.

Лаке планинске бригаде у целости, као и јединице планинских специјалиста брдских дивизија, требало би да имају комплетну планинску опрему, док би остало људство брдских дивизија могло да буде опремљено као и остале јединице, изузев планинских шипела.

Познато је да исхрана у планини игра изванредну улогу. Зато подешеном исхраном треба обезбедити велику покретљивост јединица и спречити сваковрсна побољевања и губљење физичке кондиције. За то су погодне разне врсте кондензоване хране у виду таблета, праха и тсл. које имају велику калоричну вредност и веома лако се преносе. Оброци хране подешавају се и према висинама и напорима јединица (на пример, треба да постоји посебан оброк за рад на висинама 1.000—2.000 м, а посебан за рад на висинама преко 2.000 м). Шта ови оброци хране треба да садрже најбоље се може утврдити организовањем планинских путовања са интендантским старешинама и интендантским официрским подмлатком.

У планинским јединицама **пропорције између појединих родова војске, њихових врста и специјалности** не могу да буду исте као у нормалним приликама. Тако, на пример, планинске јединице захтевају више извиђача, пионира, минобацача, бестрајних оруђа, а мање пт средстава, тенкова, пт артиљерије. Осим тога, наш крш захтева да јединице имају и одговарајуће органе снабдевања водом.

Пошто од правилне попуне планинских јединица људством у великој мери зависи њихов квалитет и успех у борби, то је за њихову попуну најбоље користити људство из планинских предела и разне планинске спортисте (планинаре, смучаре, и тсл.), али се и остало људство може употребити само ако се добро увежба и навикне на планину (као на пример успешна употреба војвођанских јединица у току НОР у босанско-српским планинама). Поред поштраних физичких услова приликом распореда људства у планинске јединице и воља регрута за служење у планинским јединицама игра значајну улогу, јер ће се само на тај начин добити трупа која ће бити способна да подноси огромне физичке напоре и одигра маневарску улогу у односу на операције у долинама.¹⁾

¹⁾ Један италијански војни планински стручњак доста поетски, али истинито карактерише планину овако:

„Планина, висока планина пружа богате услуге јакима, постојанима и смелима, али тражи чврсте мишиће и живце, а непријатељски одбацује слабиће и плашљивце. Она тражи да буде вољена, а не толерисана, она захтева преданост, страст, топлину

Проблем извежбаности и навикнутости на планину појављује се не само у форми извежбаности планинских и брдских јединица; у потреби постојања посебних планинских стручњака (специјалиста) и у потреби посебног вежбања старешина за рат у планини, већ и у погледу извежбаности и навикнутости народних маса уопште на планинско ратовање. То нарочито важи за нас, пошто свака наша јединица може доћи у ситуацију да се бори у планини, као у току Народноослободилачког рата. За ово су нарочито погодни масовни спортови — планинарство и смучарство.

У вези са овим поставља се и питање у ком степену људство планинских јединица треба да буде извежбано у планинарству, тј. да ли све људство треба да буде извежбано у верачкој и смучарској техници.

Што се тиче људства оспособљеног у **верању** (алпинистици) треба истаћи да за тактичке задатке који су скопчани са верањем долазе у обзир само мали делови, пошто једна верачка група, која се креће на једном планинском ужегу, може да износи свега 3—5 људи и зато што се на једном правцу може употребити само мали број таквих снага.

На планинском земљишту могу се употребљавати само мале смучарске јединице, јер се смучари у планини обично крећу у колони по један и то на већим међусобним отстојањима — при кретању узбрдо по 4—5 м, а у спусту низ планинске стране око 50 м — тако да у првом случају дубина једног смучарског вода износи 150 до 200 м, а у другом од 1½ до 2 км. **Ширина** фронта смучарског вода у стрелачком строју износи од 300 до 600 м, јер растојање између појединих смучара достиже 10—20 м. Али, пошто се код нас, с обзиром на климатске прилике, снег махом задржава само у планинама, то ће се смучари углавном употребљавати на планинском и брдовитом земљишту. Кретање већих јединица по дубоком снегу треба организовати на тај начин што ће се на чело одредити смучарска јединица или нека јединица са крпљама, да би утабале снег и тиме омогућиле позадњим јединицама кретање без специјалне опреме и у широј колони. Због таквих околности обично се сматра да је смучарска чета најјача смучарска јединица у планини. Али, ако је земљиште равно или благо таласасто, покривено дубоким и дуготрајним снегом, онда се могу употребити и јаче јединице. Тако, на пример, у СССР, Финској, Норвешкој и Шведској наилазимо на смучарске батаљоне, пукове, па чак и смучарске дивизије. И Немачка је 1944 године формирала једну посебну ловачку смучарску дивизију за употребу на Источном фронту. У току зиме 1939/40 године финске смучарске дивизије успешно су дејствовале у Средњој Карелији противу совјетских снага.

Према изложеном може се закључити да све људство неке веће планинске јединице (бригаде, дивизије) не треба да буде обучено у техници кретања са специјалном планинском опремом, али сви њени војници треба да знају технику кретања без ове опреме, затим да познају живот у планини уопште, да се знају владати када наступе разне планинске опасности, да су

осећања и вере, а не апатичност, немар, хладноћу и таштину. Она открива читаву блага енергије и јачине, али је љути непријатељ, груба и затворена према онима који у њу улазе под морањем, под принудом и по команди“.

(Generale di brigata Valentino Bobbio: „Truppe alpine e truppe da montagna — La cooperazione delle armi“ — maggio e giugno, 1925).

увежбани у подношењу планинских напора и, најзад, да умеју тактички дејствовати под планинским околностима.

Међутим, у оквиру већих планинских и брдских јединица треба да постоје јединице планинских специјалиста обучених у верању и смучању — у батаљону бар један вод, у пуку или бригади једна чета, а у дивизији 1 чета до 1 лаког батаљона планинских специјалиста. Природно је да планинске бригаде треба да имају процентуално више таквих специјалиста него брдске дивизије. Наведене нормe више одговарају лакој планинској бригади, док би се брдска дивизија могла задовољити са мањим процентом поменутих специјалиста. Специјалне планинске јединице, поред задатака у извиђању, обезбеђењу и борби под тешким планинским условима, нарочито за извођење маневра у бок и позадину непријатеља тешко проходним планинским правцима, такође морају да приме и улогу инструктора и вођа осталих јединица, нарочито оних које нису довољно извежбане за дејство у планинама. Ако би се за извођење одређивале посебне извиђачке планинске јединице (као што постоји тежња у неким армијама), онда би се и за задатке обезбеђења и борбе под најтежим планинским приликама морале обезбедити посебне јединице, а то је исувише компликовано. Напротив, извиђачке јединице у планини треба да дејствују као некадања тактичка коњица све догле док за то има услова, а тек потом да се употребе за задатке обезбеђења и маневарске борбене задатке.

У току Првог светског рата бивша аустриска војска формирала је посебне високопланинске чете и чете алпских вођа, које су, по потреби, додељиване оним јединицама које су дејствовале у зонама високих Алпа на Италијанском фронту.

У бившој југословенској војсци свака планинска чета имала је једну десетину извиђача, батаљон — један вод, а планински одред — једну чету. У оквиру батаљонског вода могле су се, по потреби, сконцентрисати четне извиђачке десетине тако да се тиме добила снага од скоро једне чете, а спајањем батаљонских извиђачких водава са пуковском извиђачком четом могла се добити снага од скоро једног извиђачког батаљона.

Када командовање доноси одлуку о употреби извесне јединице у високим планинама, оно мора да узме у обзир све планинске факторе који могу утицати на дотичну акцију, односно операцију. Зато је неопходно да се у штабовима јединица налазе одговарајући планински специјалисти. У току Првог светског рата такви стручњаци били су познати под називом „алпски референти“. Свака команда самосталне и више јединице имала је свог алпског референта, који је поред општих знања морао да буде и одличан познавалац дотичног планинског предела: планинских стаза, праваца, кретања, зона изложених планинским опасностима и тсл. Они су били територијални органи који су остајали на дотичном терену чак и онда када се њихова јединица мењала. То је било изводљиво само за време дуготрајног рововског рата, као и у мирно доба, ако су јединице везане за извештај гранични отсек или просторију уопште. У маневарском рату сваки планински стрељачки пук, бригада и дивизија у својој команди треба да има свог планинског стручњака, као помоћника начелника штаба. Њега треба обавезно консултовати при доношењу свих одлука о пројектовању маршева, организовању планинских логора и при ангажовању дотичне јединице у борби; он

треба да учествује и у извиђању пре доношења одлуке. У мирно доба планински референт треба да буде организатор планинске наставе, инспиратор за подизање планинског духа јединица, стручњак за питање набавке, чувања, поделе, оправке и расходовања планинске опреме и организатор планинских такмичења. Он треба да служи за везу са цивилним планинским удружењима, затим као саветодавни орган предвојничке обуке у погледу планинске наставе итд., водећи рачуна да у планинској настави не преовлађују спортске тенденције, већ да се спорт повеже са војничким потребама.

Штабови често греше у томе што планину више посматрају из свога бироа, на секцији или карти, тако да често немају јасну претставу о простору и времену, који се ту појављују у посве другој боји него под нормалним приликама. То је јасно уочи некадашњи начелник аустриског Генералштаба генерал Конрад фон Хецендорф приликом припремања своје војске за рат противу Италије. Због тога су почев од 1911 године била предвиђена разна планинска тактичка и оперативна путовања са командантима, генералштабним официрима и слушаоцима ратне академије. Овакво усавршавање командантског и штабног особља треба да привуче нашу пажњу, али, наравно, под условом да се покрети аутомобилом и на коњу сведу на што мању меру у корист што обимнијег пешачења. Само на тај начин ће се стећи правилно разумевање за потребе трупа и за оцену њихових могућности. Поред обраде тактичких задатака циљ тих путовања треба да буде и да се учесници упознају са тешкоћама кретања у планини и са њиховим утицајем на тактички рад.

*

Савремене планинске јединице треба да буду способне за кретање маршевима, за превозење аутомобилима или за пребацивање хеликоптерима. Оне треба да садејствују са трупама пољског типа, са оклопним, моторизованим и ваздушнодесантним трупама, јер ће се применом свих ових начина дејстава операцијама у планини дати већа брзина, а самим тим и веће маневарско дејство и ефикасност. Према томе, било би потпуно погрешно ако би се прихватило гледиште да су за дејство у планини довољне само планинске јединице или чак само планинске пешадиске јединице, као што нам препоручује београдски „војни дописник“ једног енглеског листа. Насупрот томе, ми сматрамо да савремене планинске и брдске јединице могу испунити своје задатке само у случају комбиновања и садејствовања са савременим тешким наоружањем, минобацачима, артиљеријом, оклопним и моторизованим јединицама и ваздухопловством, било да дејствују за рачун тих јединица на истим правцима или у њиховом садејству. С друге стране, ни савремене оклопне, моторизоване и ваздушнодесантне јединице у планини не могу да дејствују успешно својом властитом снагом, већ је и њима потребна сарадња властитих трупа.¹⁾ Свако друго гледиште било би штетно застрањи-

¹⁾ Америчка бригада, која је дејствовала у току прошлог рата у планинама и џунглама Бурме, у прво време није имала артиљерије у своме саставу. Пошто се ускоро показало да су јој ова средства потребна, она је доцније снабдевена брдским топовима 75 мм, који су јој бачени из авиона. Ова артиљерија пружила је бригади врло снажну подршку. (Из књиге »Merill's Marauders« — издање Историског одељења америчког Министарства рата).

вање. То су у прошлом рату морали да осете сви они који су се повели за једностраним ентузијастима тенкова или ваздухопловства. Тако би се десило и онима који би веровали да се у планини може постићи успех само лако наоружаном пешадијом.

*

Задаци и улоге планинских јединица у мирно доба могу да буду различити. У државама са високопланинским граничним рејонима планинске трупе су често сачињавале мирнодопску заштиту границе, саме или у вези са другим деловима (финансиска заштита, милиција, граничари и тсл.), с тим, што су на оглас рата заштићавале мобилизацију, концентрацију и стратeгиски развој. Тиме се створио појам заштитних снага (*unités de couverture, truppe da coppersura, Grenzschutz, Deckungstruppen*). С обзиром на овакву дефанзивну улогу ове трупе биле су често формиране у складу са карактеристиком и капацитетом земљишних отсека и праваца. Непрекидна теренска служба била је уједно најбоља припрема јединица за рат, а да би ове јединице дале максимум ефикасности, тежило се да се већим делом попуне људством са дотичне територије, које иначе врло добро познаје земљиште. Према томе, трупе које врше мирнодопску заштиту планинских граница (граничне трупе), иако се формално не сматрају планинским трупaма, по завршетку мобилизације и концентрације увек могу да послуже као одличан материјал за формирање планинских оперативних јединица. Била би велика штета ако би се то људство утопило у масу остале војске.

Планинске трупе неће постићи задовољавајући квалитет ако се њихова вежбања ограниче само на непосредну околину касарни које обично леже у долинама, без обзира на то што су окружене планинама. Ту може да се врши само основна и посебна обука. Права планинска извежбаност може да се постигне само изласком у планинске логоре који леже на висинама од 1.500 — 2.000 м. Пошто је покретљивост један од најважнијих услова за добар квалитет планинске трупе, требало би предвидети најмање 15 до 20 дана по завршетку обуке за непосредно кретање кроз планину, али повезано са разним тактичким вежбама и гађањима. При томе треба тежити да се ни на једном месту не борави више од два дана. Та вежбања биће интересантна не само за старешински кадар, већ и за војнике, нарочито ако се увек изводе на разним правцима.