

ИЗ ИНОСТРАНИХ АРМИЈА

НАПАД ПЕШАДИСКЕ ДИВИЗИЈЕ АМЕРИЧКЕ АРМИЈЕ

Основна начела у нападу

Американци сматрају да офанзивна дејства чине основу свих борбених радњи, а њихова војна правила постављају главни захтев да се уништи непријатељска жива сила. Заузимање земљишта и насељених места, чак и читавих индустријских рејона или политичко-административних центара, претставља само међу-етапу на путу ка коначном циљу — уништењу или заробљавању непријатељске живе силе. С друге стране, одбрана се сматра привременом, управо принудном мером, која има задатак да створи повољне услове за прелаз у напад.

Према томе, опште тактичко начело које провејава кроз њихова правила захтева да се непријатељ пронађе и принуди на бој (прикује), да се туче, гони и уништи.

Према њиховој ратној служби снаге за напад могу се делити на групу главног или решавајућег удара у којој се концентришу основне снаге и средства за постизање успеха, и на једну или више помоћних или везујућих група, које имају задатак да пруже највећу помоћ групи главног (решавајућег) удара.

Главни правац напада се усмерава на најслабије место у систему непријатељске одбране и на уском фронту уз јаку подршку артиљерије, тенкова, борбене авијације и других борбених средстава. Земљиште на главном правцу напада треба да отежава ефикасно коришћење непријатељских ватрених средстава и да има прикривене правце прилажења до полазног положаја и од њега до непријатељског одбранбеног положаја.

Помоћни правац напада бира се на таквом отску фронту на коме помоћне снаге могу најделисходније садејствовати са снагама на главном правцу у извршењу задатка.

Напад пешадије обично претходи артиљериска и авијацијска припрема. Ако земљиште дозвољава тенкови се користе у првим ешелонима. Артиљерија, тенкови, инжињерија и авијација помажу пешадијске делове, дезорганизацијом одбране непријатеља, неутралисањем његових ватрених тачака и деморализацијом његове живе силе.

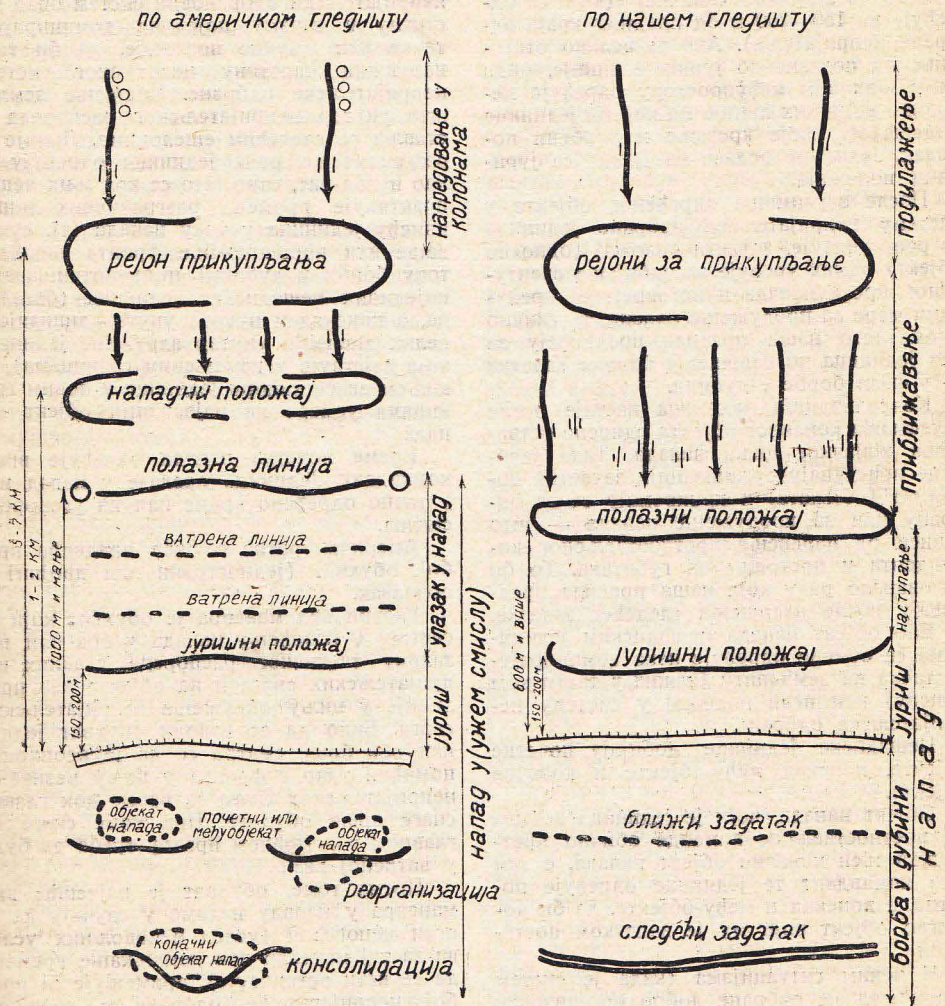
Да би нападе непријатеља са којим немају додира, тј. када нападу претходи подилажење и приближавање (види шему) јединице најпре наступају у колонама (одговара нашем подилажењу) и прикупљају се у „рејоне прикупљања“, одатле прелазе на „нападни положај“ и са њега у борбеним порецима избијају на „полазну линију“. Ако се јединице налазе у непосредном додиру с непријатељем онда нападу обично претходи прегруписавање снага.

Наступање до „рејона прикупљања“ (који се налазе на 5—7 км од предњег краја непријатељске одбране, тј. ван успешног дејства ватре непријатељске пољске (лаке) артиљерије врши се у једној или више маршевских колона. У тим рејонима јединице врше детаљне припреме за напад.

Пре преласка у напад пешадија поседа нападни положај и на њему се задржава само толико времена колико јој је неопходно за извршење коначних припрема за напад. Овај положај налази се позади полазне линије, а на 1—2 км од предњег краја непријатељске одбране, тј. ван ефикасног дејства непријатељске митралеске ватре. Он треба да буде погодан за маскирање трупа и што ближе полазној линији. На њега трупе обично долазе ноћу или дану прикривено и заузимају коначни борбени распоред.

Полазна линија налази се на 800—1000 м од предњег краја непријатељске одбране, а некад и ближе. Она се никад не уређује у инжињерском смислу, већ се само

ФАЗЕ НАПАДА



Шема бр. 1

обележава погодним објектима на земљишту ради поравњавања борбених поредака јединица које крећу у напад. Са нападног положаја јединице излазе на полазну линију у борбеном распореду. Почетак напада рачуна се када јединице у одређени час или на извесни сигнал пређу ту линију.

Нападни положај одговара нашем полазном положају за напад, полазна линија предњем крају нашег полазног положаја,

а прелаз јединица из рејона прикупљања на нападни положај и њихово избијање на полазну линију нашој фази приближавања.

Ако се напад организује из непосредног додира с непријатељем, онда постојећа линија фронта обично претставља полазну линију за напад.

Од поласка јединица са полазне линије напад обухвата: наступање; јуриш; реорганизацију и консолидацију јединица. Слич-

но као и код нас наступање се рачуна од преласка полазне линије до избијања јединица на „јуришни положај“ (који се одређује на 150—200 м од предњег краја одбране непријатеља). Ако је велико отстојање од полазне до јуришне линије, онда се у њиховом међупростору одређује неколико ватрених линија на којима јединице подешавају своје кретање и борбени поредак. Јединице полазе на јуриш са јуришног положаја.

После заузимања одређеног објекта у систему непријатељске одбране јединица се реорганизује, заузети положај (односно објект) одмах уређује за одбијање евентуалног противнапада и истовремено предузима мере за продужење напада, тј. слично ономе што наша правила предвиђају за рад јединица по извршењу ближег задатка — у фази борбе у дубини.

Консолидација јединица настаје после заузимања коначног објекта односно остварења коначног циља напада. Тада јединице приступају организацији заузетих положаја (објеката) и припремају се за одбрану или за продужење напада — што зависи од наређења претпостављеног команданта и претрпљених губитака. То би одговарало раду који наша правила предвиђају после извршења следећег задатка.

Као објект напада пешадиским јединицама се обично одређује нека доминирајућа тачка на земљишту (важна у тактичком смислу) или неки положај у систему непријатељске одбране.

Пешадиске јединице добијају почетне објекте, понекад међу-објекте и коначне објекте.

Објект напада, који је јединица добила од претпостављене команде обично претставља њен коначни објект напада, с тим што командант те јединице одређује почетне, а понекад и међу-објекте, да би достигао објект који му је задатком постављен.

У неким ситуацијама (када је систем непријатељске одбране добро организован или ако то земљиште условљава) претпостављена команда може одредити и почетни и коначни објект напада, који се могу упоредити са нашом линијом, ближег и следећег задатка. Међутим, ту постоји разлика у томе што Американци не постављају задатак избијања на сву ширину зоне напада у висини објекта, као што то предвиђају наша правила. Ту се огледа извесна специфичност при постављању задатка, која произлази из њихове тежње за обухватом који сматрају главним видом маневра у нападу. Наиме, они теже да ду-

боко ешелонираним борбеним порецима јединица које врше напад и продором у непријатељски одбранбени систем брзо достигну и заузму поједине доминирајуће тачке или кључне положаје, да би тиме нарушили чврстину целокупног система непријатељске одбране. Чишћење земљишта унутар непријатељског распореда оставља се следећим ешелонима. Линије за разграничење рада јединица одређују се као и код нас, само што се код њих чешће практикује промена разграничних линија између јединица у току напада (тј. сужавање или проширивање фронта напада у току борби у дубини) и претпочињавање појединих пешадиских јединица (батаљона, а понекад и пукова унутар дивизије и целих дивизија унутар здружене јединице која дејствује у измењеним границама), са циљем да се напори јединица у новим границама усмере на најважнији објект напада.

Време почетка напада одређује виши командант. Јединице предазе у напад или у тачно одређено време или на уговорени сигнал.

Америчка ратна служба предвиђа пробој, обухват (једностранни или двојни) и обилазак.

Главни вид маневра је обухват који се састоји у извођењу напада у бок или позадину тактичког распореда главних непријатељских снага и на објекте иза прве линије у циљу окружења непријатељских снага. Било да се изводи обухват једног или оба бока, сматра се да је неопходан помоћни удар с фронта у циљу везивања непријатељских снага за време док главне снаге врше обухват. При томе снаге на главном и помоћном правцу треба да буду у ватреној вези.

Према томе, обухват је најчешће вид маневра у нападу и само у случају да је исти непогодан (услед неповољних услова за тај маневр или помањкање времена да се исти организује), примењује се пробој непријатељске одбране с каснијим преласком на обухват једног или два бока.¹⁾

¹⁾ У школском тактичком задатку објављеном у „Military Review“ од марта 1950 године, при разматрању форме маневра дивизије у нападу износе се разлози који, у конкретном примеру, налажу да се примени пробој фронта. У образложењу се наводи да би непријатељ имао више времена за учвршћење одбране, могао би да привуче резерве и да на тај начин парализује напад ако би дивизија приметила обухват

За извођење обухвата једног бока формира се једна тактичка група за обухват са дубоко ешелонираним поретком ради брзог продирања, парирања браничевих противдејстава и евентуалног прелаза на двојни обухват, и друга везујућа група која врши напад с фронта.

За извођење двојног обухвата формирају се две тактичке групе за обухват главним и помоћним правцем и трећа везујућа која напада с фронта и везује непријатељске снаге.

Обилазак, као облик напада, предвиђа се за оне јединице које могу заобићи, управо извести обухват у ширим размерама, и из позадине напасти главне непријатељске снаге или његове важне објекте. Пошто немају ватрене везе са снагама које нападају с фронта, такве јединице морају бити добро наоружане и веома покретне (углавном оклопне, моторизоване и ваздушно-десантне).

*

Пешадиска дивизија је најмања здружена јединица америчке армије која у свом саставу има све главне родове војске. Она ретко напада самојетално (само онда кад треба да реши неки посебан или ограничен задатак), а нормално у саставу виших здружених јединица (обично у саставу АК) без ојачања или ојачана другим родовима и јединицама служби (према њеној улози и задатку). До увођења у бој може се превозити и ауто-транспортном (око 70% властитим средствима) или се пребацивати морским или ваздушним путем. Она може нападати у свим условима: у планинама, у џунгли, на песковитом земљишту, итд. (са малим променама у опреми и припремама у обуци).

Пешадиска дивизија у саставу армиског корпуса, при нападу на позициону одбрану, може да дејствује у првом или једном од следећих ешелона борбеног поретка корпуса на главном или помоћном правцу напада. Ако је дивизија дејствовала на главном правцу напада у првом ешелону онда јој се обично одређивао коначни објект напада на дубини од око 8—12 км, а

левог и обухват десног бока. Зато је и допет закључак да је пробој фронта у овом примеру повољнији вид маневра, нарочито због релативно мале дубине одбране, развучености браничевих снага на релативно широком фронту (четири пешадиска батаљона на 14,6 км фронта) и због недовољних резерви у дубини одбране.

по потреби и почетни објект на дубини од 3—4 км (види примере из Другог светског рата у прегледу). То значи да је пешадиска дивизија имала ближи задатак да овлада главним положајем и избије у рејон пуковских резерви, а потом, као следећи задатак, да овлада читавим главним појасом непријатељске одбране.

Ако је дивизија дејствовала на помоћном правцу напада корпуса, онда је њен задатак углавном проистицао из општег циља и задатка снага које дејствују на главном правцу. Пошто је у тој улози напала на ширем фронту и с мање ојачања дивизија је добијала задатак на мањој дубини, тј. на 1,5 до 2 км.

Пешадиска дивизија у другом и трећем ешелону корпуса служила је за обезбеђење или развијање успеха на главном правцу напада корпуса.

Зависно од улоге и задатка у склопу борбеног поретка корпуса, пешадиска дивизија постројава борбени поредак у један, два или три ешелона (најчешће у два ешелона — два пешадиска пука у првом и један пешадиски пук у другом ешелону — ако се налази на главном правцу напада корпуса).

При нападу на слабо организовану одбрану непријатеља и на широком фронту пешадиска дивизија обично напада у једном ешелону, са пуковима напореда. У нападу на јако утврђене положаје, када је ситуација нејасна или када то земљиште условљава борбени поредак дивизије постројава се и у три ешелона.

Као и код нас основне елементе борбеног поретка пешадиске дивизије у нападу сачињавају: борбени пореци пукова, општа и тенковска резерва и артиљериска група. Ако дивизија напада у два ешелона, онда дивизијску резерву обично претставља други ешелон (један пп, ојачан другим родовима и службама, тј. једна трећина снага дивизије), а ако напада у једном ешелону, онда се у дивизијској резерви обично налази један до два пешадиска батаљона ојачана другим родовима и службама. Ако дивизија напада у три ешелона, онда се снаге које нису у првом ешелону треба сматрати као резерву.

У тенковској резерви обично се налази тенковски батаљон из органског састава дивизије или тенковски батаљон који је дивизија добила од корпуса као ојачање из тешког тенковског пука (обично онда када се налази на главном правцу напада корпуса). У појединим ситуацијама дивизија може бити и без тенковске резерве (ако

је тенковски батаљон придат пуку на главном правцу, а дивизија није ојачана тенковима из корпуса).

Тенковска резерва пешадиске дивизије има и улогу ПТ одбране дивизије и служи за одбијање тенковских противнапада непријатеља (у Другом светском рату ову улогу имала је посебна ПТ резерва која се образовала од приданог ПТ дивизиона РВК).

Артиљерску групу образују артиљерски дивизиони (хаубице: 105, 155 и 203 мм; и топови 155 мм) из формациског састава дивизије или ојачања која су додељена из средстава корпуса. У њу се укључује и ПА група која се састоји из средстава органског ПА дивизиона или приданих средстава из корпуса (до једног ПА дивизиона истог калибра као и органски ПА дивизион дивизије).

Када није у стању да обезбеди централизовано командовање пуковима дивизија може формирати пуковске борбене групе, тј. пешадиске пукове ојачане потребним средствима и јединицама служби тако да су способни за самостално вођење боја на свом правцу.

У пуковску борбену групу на главном правцу напада дивизије обично улазе: пешадиски пук, један до два дивизиона пољске артиљерије, од вода до чете инжењерије, од чете до батаљона тенкова, а по потреби санитарска чета, део дивизијске извиђачке чете, део дивизијске чете за везу, део чете за транспорт и снабдевање и део артиљерско-техничке чете.

Пуковска борбена група која дејствује на помоћном правцу или група која се налази у резерви и дејствује на правцу пуковске борбене групе на главном правцу напада дивизије слабије се ојачавају.

У току боја дивизија може да формира ударну групу за извршење неког одређеног задатка.¹⁾

Ударна група (састава: 134 пешадиски пук, 737 тенковски батаљон (без чете „В“), 2 вода чете „А“ 60 инжењерског батаљона и 1 вод 654 ПТ дивизиона) извршила је напад на коту у току ноћи.

(Ударна група може бити и следећег састава: до батаљона пешадије, тенковски

¹⁾ У току борби у Нормандији, 15 јула 1944 године, 35 пешадиска дивизија 19 армиског корпуса формирала је ударну групу под командом заменика команданта дивизије са задатком да заузме једну коту на којој је непријатељ пружао жилав отпор.

батаљон, дивизион артиљерије, вод инжењерије, итд.).

Ширина фронта напада пешадиске дивизије, као и код свих осталих армија, зависи од општих услова у којима дивизија напада (задатка, чврстине одбране, земљишта итд.).

У наведеним примерима из Другог светског рата види се да је пешадиска дивизија, при нападу на позициону одбрану, нападала просечно на фронту ширине од 2,5 до 8 км, а при нападу на непријатеља који је организовао одбрану на брзу руку, или при нападу у посебним условима (форсирање, на планинском земљишту) и на знатно ширем фронту (8—10, па и више километара).

Ако се пешадиска дивизија налази на главном правцу напада корпуса на позициону одбрану непријатеља, онда се њен фронт напада обично креће у границама 2,5 до 4 км.¹⁾

После Другог светског рата амерички војни стручњаци у званичној војној литератури изашњавају се за то да дивизија на главном правцу напада корпуса треба да добије ужи фронт, али не мањи од 2,5 км.

Фронт напада дивизије на помоћном правцу, при нападу на позициону одбрану кретао се од 4—8, па и више километара.²⁾

При нападу на позициону одбрану непријатеља пешадиска дивизија се ојачава јединицама родова и служби, у већој или мањој мери, у зависности од њеног задат-

¹⁾ Поред наведених примера у прегледу на страни 112 то потврђује и овај пример: 7 АК који се налазио на главном правцу напада армије нападао је 25 јула 1944 године у Нормандији са три пешадиске дивизије у првом ешелону на фронту од 7,5 км, тако да је на једну дивизију долазило по 2,5 км фронта.

²⁾ Види примере у прегледу на страни 112 за 3 и 45 пешадиску дивизију. 8 АК са три пешадиске дивизије у првом ешелону нападао је 3 јула 1944 године у Нормандији на фронту од 26 км, тако да је на једну дивизију долазило око 9 км, док је дивизија на помоћном правцу имала и шири фронт напада.

Фронт напада 45 и 36 пешадиске дивизије при форсирању реке Волтурно у Италији износио је око 20 км; при нападу на зимску линију 1943 године 3 пешадиска дивизија на главном правцу имала је фронт 9,5 км, 45 дивизија 16 км а 34 дивизија око 11 км.

ка, места и улоге у борбеном поретку корпуса. Тако, например, може да се ојача са 2—4 и више дивизиона пољске артиљерије (хаубице 105, 155 и 203 мм, и топови 155 мм), једним тенковским батаљоном и једним ПА дивизионом РВК, једним батаљоном хемиских бацача 107 мм, четом до батаљона инжењерије, деловима топографске чете, лаке понтоњирске чете, чете за маскирање, чете за снабдевање водом, једном до две транспортне чете, итд.¹⁾

Ако се ситуација брзо мења Американци предвиђају да дивизији на главном правцу треба придати највећи део корпусне артиљерије, а ако дивизија наступа лагано и када су фронтови стабилизовани (при нападу на позициону одбрану), онда јој треба придати најмање један лаки и један средњи дивизион (105 и 155 мм).

Пук који дејствује на главном правцу напада дивизије обично добија један до три дивизиона, а на помоћном правцу један дивизион — за непосредну подршку (као наши ПАГ-ови). Остала артиљерија (органска или придана) дејствује на главном правцу у оквиру групе за општу подршку напада дивизије (као наш ДАГ).

¹⁾ Види примере операција у Другом светском рату у прегледу. У једном школском задатку који је штампан у часопису „Military Review“ од марта 1950 године, пешадска дивизија на главном правцу напада ојачана је са три дивизиона пољске артиљерије (по један дивизион хаубица 155 мм и 203 мм и топова 155 мм) и једним ПА дивизионом.

Поред наведених ојачања на правцу напада дивизије предвиђа се и дејство корпусне, а понекад и армиске артиљерије. Тако например, у току Другог светског рата корпус је у нападу најчешће задржавао под својом командом и контролом 8—11 артиљерских дивизиона, који су делом или у целини могли да дејствују на правцу напада дивизије (тј. на главном правцу напада корпуса). На правцу напада 30 пешадске дивизије 19 корпуса на дан 7 јула 1944 године у Нормандији, у припремном периоду дејствовало је 9 дивизиона корпусне артиљерије, а 9 јула, за време борбе у дубини, једанаест дивизиона (сва корпусна артиљерија), тако да је напад 30 дивизије био подржан са укупно 18 артиљерских дивизиона (4 органска, 3 придана и 11 дивизиона корпусне артиљерије, који су дејствовали на правцу напада дивизије).

У току Другог светског рата пешадска дивизија није имала тенкова у органском саставу, тако да је редовно ојачавана са једним до два тенковска батаљона. Због тога послератна пешадска дивизија има око два тенковска батаљона (три тенковске чете у органском саставу пукова и тенковски батаљон) у свом органском саставу. Међутим, и поред тога, пешадска дивизија на главном правцу напада може се ојачати још са једним тенковским батаљоном РВК из корпусних средстава.¹⁾

У Другом светском рату пешадској дивизији која се налазила на главном правцу напада или која је извршавала неки важан задатак придавана је једна борбена група из састава оклопне дивизије или лаки извиђачки механизовани пук из средстава корпуса. У извесним ситуацијама, таква ојачања може да добије и послератна пешадска дивизија, што се може закључити по школским задацима, који се решавају у Командној и Генералштабној школи и по званичној војној литератури.²⁾

Пошто се корпус нормално ојачава једним минобацачким хемиским батаљоном, дивизија на главном правцу напада може га добити као ојачање или ће је подржавати. Међутим, Американци сада сматрају да га начелно не треба придавати дивизији, већ задржати под контролом корпуса за подршку јединица које дејствују на главном правцу напада.

Ако узмемо пешадску дивизију, која напада на фронтима ширине 2,5 и 4 км на главном правцу напада корпуса и која је ојачана са три дивизиона артиљерије и једним тенковским батаљоном, онда ћемо на 1 км фронта имати следећу средњу тактичку густину:

¹⁾ То потврђују и школски задаци (који се изводе у америчкој Командној и Генералштабној школи) у којима се пешадској дивизији по формацији од 1947 године која дејствује на главном правцу напада корпуса, често додељује још један тенковски батаљон.

²⁾ У школском задатку који је објављен у „Military Review“ од марта 1950 године предвиђено је да се дивизији, која је решавала важан задатак у оквиру корпуса, прида: један батаљон тешких тенкова и један лаки извиђачки механизовани пук. Исто тако, у неким другим задацима, пешадској дивизији на главном правцу додељивана је једна борбена група из састава оклопне дивизије.

Преглед ојачања, ширине фронта

Дивизија	Корпус	На ком фронту и када	Средства ојачања
30 пд	19 АК	Нормандија 7 јула 1944 г.	Три артиљериска дивизиона
9 пд	7 АК	Нормандија 10 јула 1944 г.	
29 пд	19 АК	Нормандија 11 јула 1944 г.	474 тенковски батаљон, 121 инжињерски батаљон, 92 батаљон хемиских бацача и пет артиљериских дивизиона.
35 пд	19 АК	Нормандија 11 јула 1944 г.	
3 пд	6 АК	Анцио-Италија 23 маја 1944	
2 пд	5 АК	Нормандија 11 јула 1944 г.	Четири артиљериска дивизиона
34 пд 45 пд		Анцио-Италија 25/26 мај 1944 год.	
3 пд 45 пд		Анциски мостобран 23 априла 1944 године	
7 пд	24 АК	Острво Окинава— Пацифик 3 априла 1944 године	
96 пд			
7 пд	24 АК	Острво Окинава— Пацифик 19 априла 1945 године	
27 пд			

и дубине сд у Другом светском рату

Борбени поредак	Ширина фронта	Дубина задатка	Примедба
Први ешелон: 117 и 120 пп Други ешелон: 119 пп	Поседала 11 км, а форсирала на 8 км	Ближи око 3 км Следећи 8 км	Форсирање канала и р. Вир.
Пукови напореда	7,2 км	Око 12 км	Уведена у бој по извршеном пробоју од стране 30 пд
Први ешелон: 116 и 115 пешадиски пук Други ешелон: 175 пп	3,5 км	Ближи 4—4,5 км Следећи 6 км	На главном правцу
Први ешелон: 139 и 320 пешадиски пук Други ешелон: 134 пд у резерви АК	Око 4,2 км	Око 6 км	Искрцала се 5—7 јула, кренула на свој сектор 9/10 јула и звршила напад 11 јула
Пукови напореда	Око 6 км	Око 6 км	
38 пп и 1/23 пп напада, док остали делови 2 пд у одбрани на широком фронту	Нападала на 3,6 км	1,5 км	На помоћном правцу
	3,2 км 6—7 км		На помоћном правцу
	6 км 8 км		
Први ешелон: 17 и 32 пп Други ешелон: 184 пп	2,5 км		На главном правцу
Први ешелон: 381 и 382 пп	2 км		333 пп у резерви АК
Први ешелон: 184 и 32 пп Други ешелон 17 пп	3 км		На помоћном правцу
Први ешелон: 105 и 106 пп Други ешелон: 165 пп			На помоћном правцу

	на 2,5 км	на 4 км
пешадски батаљон ¹⁾	1,6	1
арт. оруђа и минобацача 81 и 107 тенкова	75	47
ПТ оруђа:	84	50
— 57 и 75 мм бестрзајних оруђа	49	31
— базука	223	139

* * *

Слично као и код нас при нападу пешадске дивизије артиљерија има задатак да врши артиљерску припрему напада и да својом ватром подржава пешадију и тенкове у току јуриша и за време борбе у дубини.

Артиљерска припрема напада дели се на две фазе.

У првој фази артиљерија врши: контрабатирање, запречна гађања за ометање покрета по комуникацијама и за рушење комуникација, неутралисање и уништење концентрисаних околних средстава; неутралисање, уништење и рушење положаја пешадије, КМ, О и ЦВ и уништење минских и других препрека.

У овој фази привлаче се и сва ПТ оруђа за рушење ватрених тачака и других објеката на предњем крају одбране. Ова фаза обично траје неколико сати (често и 6—8).

У другој фази, која обично траје 45—90 минута, један део артиљерије продужава контрабатирање, а сва остала артиљерија уништава основна жаришта отпора на главном положају одбране.

Артиљерска припрема изводи се истовремено са авијациском припремом на читавој дубини појаса одбране.

Ради извршења задатака које врши авијација у припреми напада и у току борбе у дубини, армија одређује извешан број ескадрила за подршку дивизије на главном правцу напада корпуса.²⁾

Подршка јуриша и борбе у дубини почиње од момента када пешадски делови избију на јуришни положај (200—150 м од предњег краја) и када се изврши пренос ватре. Ову подршку артиљерија оства-

рује покретном запречном ватром (ПЗВ) (уствари ватреним валом) и поступним концентрацијама ватре (ПКВ), тј. комбинацијом ватреног вала с поступним концентрацијама ватре. Американци избегавају ватрени вал на сву ширину фронта, пошто сматрају да је већ преживео (захтева велики утрошак муниције, ограничава маневар пешадије — иако олакшава садејство с њом — и отежава прелаз на други вид подршке) и да су поступне концентрације ватре много повољнији вид подршке. Поступним концентрацијама ватре не туку се читави рејони већ поједини објекти, односно одређени циљеви у тим рејонима, да би се смањило утрошак муниције.

У току напада артиљерија мења ватрене положаје по дивизионима или по батеријама.

Командовање артиљеријом остварује се одозго наниже преко артиљерских старешина (начелника артиљерије).

У циљу чвршег управљања ватром и садејства са осталим родовима, у дивизији (корпусу), као и у дивизионима који су придати пуку, формирају се „центри за управљање артиљерском ватром“, преко којих пролазе сва тражења и наређења за отварање ватре одоздо навише и одозго наниже. Кад дивизијски центар добије захтев за отварање ватре, он је одмах отвара ако је предвиђен у плановима, а ако није планирана, отвара је ако има могућности, а ако је не може отворити онда је тражи од корпуса. На овим центрима налази се ваздухопловни официр за везу са авијацијом, а за коректуру и управљање ватром као и за везу, поред осталих средстава, у органском саставу дивизије налази се и 10 авиона.

ПТ обезбеђење дивизије у нападу остварује се дубоким ешелонирањем ПТ средстава која се налазе у органском саставу чета и батаљона (базуке, бестрзајна оруђа 57 и 75 мм) у оквиру борбених поредака пешадских пукова. Тенкови из састава пешадског пука употребљавају се првенствено за ПТ обезбеђење, док дивизијски тенковски батаљон, поред осталих задата-

¹⁾ Под условом да пешадска дивизија напада са два пешадска пука у првом и једним пешадским пуком у другом ешелону и да пешадски пукови из првог ешелона дивизије такође нападају са по два пешадска батаљона у првом и једним пешадским батаљоном у другом ешелону.

²⁾ У рату је била остварена најјача подршка једним ваздухопловним крилом (дивизија) од око 150 до 300 авиона, који су у стању да изврше 450 до 900 борбених летова у току једног дана. За напад 2 пешадске дивизије 11 јула 1944 године у Нормандији била је предвиђена подршка од четири ваздухопловне групе, тј. укупно око 300 авиона.

ка, редовно има и противтенковску улогу. Поред тога, целокупна пољска артиљерија, у случају потребе, води борбу против непријатељских тенкова.

Противавионска одбрана остварује се формационим, а евентуално и придатим ПА дивизионом. Противавионску одбрану у потпуњавају ПА дивизиони РВК под контролом корпуса (дивизиони топова 90 мм) и армија (дивизиони топова 120 мм), као и ловачка авијација која врши заштиту нападне зоне армије, у чијем оквиру се истовремено заштићава и зона напада дивизије.

Дивизијски ПА дивизион може се употребити и за борбу против тенкова и других земаљских циљева, ако то ситуација у ваздуху дозвољава и ако је неопходна таква подршка за пешадију и тенкове.

Тенкови (било из органског састава дивизије или из придатог тенковског батаљона) углавном дејствују као тенкови непосредне подршке пешадије. Они обично имају задатак да уништавају непријатељску живу силу и ватрена средства, да праве пролазе кроз жичне и пп препреке, да неутралишу артиљерију и резерве, да одбијају противнападе, да нарушавају систем управљања и командовања (КМ, О и ЦВ), да ометају дотур и евакуацију, итд.

Тенковски батаљон дивизије обично се придаје пуку на главном правцу, а ако је дивизија ојачана још једним тенковским батаљоном из средстава АК, онда се један од њих (првенствено придати) задржава под командом команданта дивизије и служи му као основна снага за стварање ударне групе. Ударна група може добити неки од следећих задатака:

— да се пробије до важног објекта у дубини непријатељске одбране (да га заузме и задржи до придоласка главнине дивизије);

— да изврши обухват непријатељске групе и да помогне снагама с фронта за њено окружење и уништење;

— да одбије противнапад непријатеља, или развије и обезбеди успех дивизије.¹⁾

У извесним повољним ситуацијама (при нападу на слабу непријатељску одбрану) тенковски батаљон може да дејствује и самостално (без пешадије), на пример да заузме и задржи неки објект до пристизања пешадије, да изврши изненадни удар ради преузимања иницијативе или ради помоћи задржаној пешадији, да изврши пробој одбране на уском фронту (под условом да је непријатељска одбрана слабо организована у ПТ смислу), да изврши обухват у циљу окружења и изолирања мањих на-

сеља, шума и других објеката отпора, да развије успех дивизије (увођењем у пробој који је извршила пешадија), итд.

При употреби тенкова командант дивизије, водећи рачуна о карактеру земљишта и непријатељске одбране, одређује које ће објекте заузети пешадија у интересу тенкова, а које тенкови у интересу пешадије. Поред тога он решава да ли ће се вршити пешадиски или тенковски напад и који ће се метод дејства применити при употреби тенкова.

Борбена група састава: један или више тенковских батаљона и батаљона оклопне пешадије, дивизиона механизоване артиљерије и осталих јединица и служби из састава оклопне дивизије може да се додели дивизији у току боја (кад то ситуација захтева) за проширење успеха и заузимања коначног објекта напада дивизије (за извршење следећег задатка).

Лаки извиђачки механизовани пук који је придат дивизији врши извиђање, одржава додир са непријатељем (на тај начин обезбеђује дивизију у припремном периоду), обезбеђује један од незаштићених боква дивизије у току напада, одржава везу са суседима и служи за обезбеђење дивизије при извршењу прегруписавања снага (по заузимању коначног објекта напада дивизије).

У оквиру пешадиске дивизије америчке армије **инжињерија** углавном извршава у нападу исте задатке као и наша инжињерија (поправка и изградња путева и мостова, постављање и рашчишћавање препрека, итд.). Разлика је у томе што она добија за ојачање и подршку специјалне делове инжињерских чета и средстава из армиског корпуса, ради обављања специјалних радова (снабдевање водом, расподела карата, маскирање, итд.).

При нападу дивизије на позициону одбрану непријатеља нарочито важно место заузима рад инжињерије у саставу јуришних одреда (група) које формирају пешадиски пукови и батаљони.

Инжињерија изводи само оне радове који изискују специјалну стручну спрему и нарочити материјал. У свим другим случајевима инжињерија има само инструкторску улогу.

¹⁾ 1944 године, у Нормандији, 29 пешадиска дивизија образовала је ударну групу од делова свог тенковског батаљона, извиђачких, пт и инжињерских делова и са једним пешадиским батаљоном 115 пешадиског пука увела је у пробој за проширење и обезбеђење свога успеха.

*
* * *

Пешадиска дивизија ступа у борбу на основу претходно разрађеног плана борбе. Пре но што се састави тај план неопходно је да се изведе детаљно извиђање непријатеља и земљишта, да се организује садејство међу родовима и изда борбена заповест, која служи као основа за планирање и руковођење јединицом у току борбе. Поред тога, припрема дивизије за напад по потреби обухвата и увежбавање јединица (на полигонима или земљишту које је слично оном, на коме ће се водити борба и у условима који приближно одговарају стварним) за престојећа дејства, организација непрекидног снабдевања, односно стварање довољних количина муниције, хране и других материјалних потреба.

Командант дивизије и његов штаб носе одговорност за припрему и успех у борби. Командант треба благовремено да донесе правилну, кратку и сваком јасну одлуку и да у току борбе утиче на њено извршење чврстим руковођењем, изненађењима, правилном употребом родова и резерви, итд. Његов штаб треба да прикупља и сређује податке о непријатељу и својим снагама, проучава ситуацију, планира борбу и да контролише извршење заповести од стране потчињених.

Припрема напада дивизије почиње од момента примања борбене заповести команданта корпуса. На основу те заповести командант дивизије указује штабу какве мере треба предузети за обезбеђење припреме напада, какве реферате треба да спреме старшине јединица и начелници родова, када ће се изводити командантско рекогносцирање, кога треба позвати на рекогносцирање, каква ће се питања решавати током рекогносцирања, итд.

Најважнији рад штаба у припреми напада — пре издавања борбене заповести од стране команданта — јесте организација осигурања, извиђања, ПАО, ПТО, ПХЗ и маскирања.

У припремном периоду напада за команданта дивизије најважније је извођење командантског рекогносцирања, пошто он за то време поставља задатке присутним командантима пукова и начелницима родова и организује садејство између појединих родова и суседа и на крају издаје своју борбену заповест, на основу које штаб дивизије врши планирање напада детаљнишу сва питања из ње.

После издавања борбене заповести рад штаба дивизије састоји се у састављању

плана напада, у преношењу наређења до потчињених и у контроли извршења тих наређења.

* * *

Напад дивизије почиње у раније одређено време, или по сигналу команданта дивизије (Американци сматрају да је најбоље да напад отпочне у раним јутарњим часовима, пошто јединице преко ноћи изврше последње припреме). Ако нападу претходи артиљериска и авијацијска припрема (које су обично веома дуге) трупе не напуштају полазни положај све док се не покаже успех припреме. Ако припрема траје краће или ако се не изводи (ради постизања изненађења) онда трупе полазе с полазног положаја чим отпочне артиљериско-авијацијска припрема, или у одређено време, и енергично, у растреситим стројевима, избијају на јуришни положај. Ако је јуришни положај далеко онда се између њега и полазног положаја одређују узастопне ватрене линије. Кад трупе избију на 400—180 м пред предњи крај непријатељске одбране, отвара се ватра из целокупног наоружања, а кад дођу на 200—150 м, онда артиљерија преноси ватру у дубину, док минобацачи још извесно време продужавају гађање предњег краја.

Кад крене на јуриш пешадија треба брзо да се убади у прву траншеју и да борбом прса у прса ликвидира непријатеља.

Када пукови заузму своје коначне објекте напада (изврше своје следеће задатке), командант дивизије издаје потребна наређења за њихово даље дејство. После извршења следећих задатака пукови организују заузето земљиште за одбрану и чекају даље наређење, или — на основу благовремено примљеног наређења — продужавају даље напредовање у циљу извршења следећих задатака дивизије.

Увођење дивизиске резерве у бој (у којој се обично налази 1/3 снага и средстава дивизије) сматра се као најодговорнији моменат у раду команданта дивизије у нападу.

По извршеном нападу првих борбених ешелона дивизије дивизиска резерва (општа и тенковска) и артиљериска група претстављају главно средство у рукама команданта дивизије за даље вођење напада и искоришћавање постигнутог успеха. Циљ који дивизиска резерва треба да постигне и њено место у борбеном поретку дивизије зависи од опште ситуације, задатка, вида

маневра који се примењује и могућих непријатељских противдејстава.

Резерва треба да буде довољно јака да би могла искористити постигнути пробој, извршити обухват једног или оба створена бока и дејствовати дубоко у непријатељској позадини.

При извршењу обухвата резерва такође треба да буде довољно јака да би могла продужити почетни успех обухвата или искористити успешан обухват дејством у непријатељској позадини.

Ако постоје отворени бокови или ако их непријатељ може угрозити, дивизиска резерва се мора дубље ешелонирати и тако поставити да може дејствовати на најмање два угрожена правца.

Дивизиска резерва, односно други ешелон, треба да буде на таквом удаљењу од првог ешелона да га могу подржати не само ватром, већ и покретом. Најбоље је да

се комплетна дивизиска резерва уведе у бој, а треба избегавати делимично ојачавање јединица првог борбеног ешелона јединицама из резерве.

Чим утроши своју резерву командант дивизије мора одмах да образује нову, првенствено од оних јединица које су најмање ангажоване.

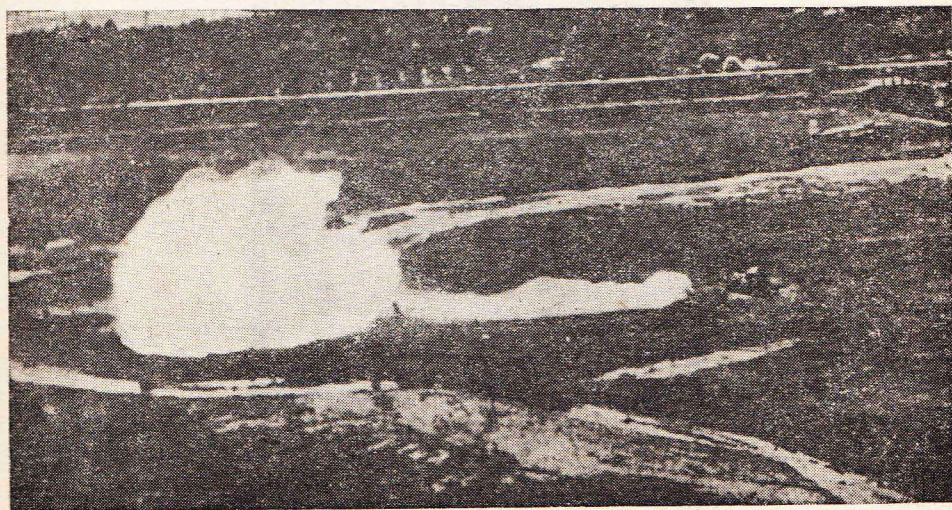
Кад дивизија изврши свој следећи задатак, тј. кад овлада читавим главним појасом одбране и заустави се пред новим организованим непријатељским положајима (други одбранбени појас), командант дивизије предузима мере за одбрану заузетог земљишта и чека даље наређење команданта корпуса (може остати у одбрани, продужити напад и гоњење или прећи у резерву корпуса.

Капетан
Исо Леви

УПОТРЕБА „НАПАЛМ“ БОМБИ ПРОТИВ ТЕНКОВА У КОРЕЈИ

Енглески часопис „The Sphere“ од новембра 1950 године доноси податке са корејског ратишта о новим методама за уништавање непријатељских тенкова помоћу такозваних „Напалм бомби“ које се бацају из авиона. Бомбе се носе под крилима ловаца и лаких бомбардера. Једна бомба од 55 кгр може својим дејством да покрије

површину крушкастог облика величине око 80×20 м. Бачена са мале висине „Напалм“ бомба се запаљује ударом о тенк или тврдо земљиште помоћу специјалног упаљача. Према подацима из штампе, „Напалм“ је једна врста желе-газолина на бази деривата нафте која је јако запаљива.



Слика бр. 1 — Бомба је бачена и на месту пада шири се пожар према приближујућем тенку. Десно се види сенка „Шутинг Стара“ који је бацио бомбу